



ILGIN İLÇE RAPORU

2014

ÖNSÖZ

Mevlana Kalkınma Ajansı, TR52 (Konya, Karaman) Düzey 2 Bölgesi için bölgesel gelişmeyi hızlandırmak, bölgesel gelişmenin sürdürülebilirliğini sağlamak ve bölgeler arası ve bölge içi gelişmişlik farklarını azaltmak amacıyla yönelik olarak faaliyet göstermektedir. Bu amaçlara ulaşmak için kamu kesimi, özel kesim ve sivil toplum kuruluşları arasındaki işbirliğini geliştirmek, kaynakların yerinde ve etkin kullanımını sağlamak ve yerel potansiyeli harekete geçirmek istemektedir.

Bölgesel gelişmeye yönelik olarak icra edilecek bütün faaliyetlerin temeli ise bölgenin bütün detayları ile iyi tanınmasından geçmektedir. Bu nedenle, bölgenin kaynak ve olanaklarının doğru şekilde tespit edilmesi, mevcut sahip olunan değerlerin rekabet edebilirlik açısından yeniden yorumlanması ve bölgesel kalkınmayı sürdürülebilir şekilde sağlanmasına yönelik olarak faaliyetlerin birbiri ile ilişkili olarak icra edilmesi gerekmektedir.

Bu amaca yönelik olarak MEVKA, Bölgenin Mevcut Durum çalışması ve 2010-2013 bölge planını hazırlamıştır. Bu işlem yapılırken bölgeyi oluşturan ilçelere yönelik olarak GZFT Analizi çalışması gerçekleştirilmiş ve her ilçe için bir İlçe Raporu hazırlanmıştır.

Diğer yandan MEVKA, “Konya-Karaman (TR52) Bölgesi 2023 Vizyonu Temel Çerçevesinin Belirlenmesi İçin Teknik Destek Alınması İşi” için ihaleye çıkmış ve bu kapsamda gerçekleştirilecek faaliyetler ile MEVKA tarafından yürütülen Bölge’ye ilişkin stratejik plan ve vizyon çalışmalarının kapsamlı ve derinlikli olmasının sağlanması amaçlanmıştır.

İhale kapsamı faaliyetlerin icrasına yönelik olarak Yüklenici tarafından ilçelerde “İlçe Odak Grup Toplantıları” düzenlenmiş, “GZFT Analizleri” yapılmış ve ilçelere yönelik olarak gerçekleştirilen çalışmalar ve planlar incelenmiştir. Bütün çalışmaların, bilgilerin özgün bir yöntemle Rekabetçilik ekseninde yeniden yorumlanması temelinde birleştirilerek 2023 Vizyon Stratejisinin Belirlenmesi amacıyla hizmet etmesi sağlanmıştır.

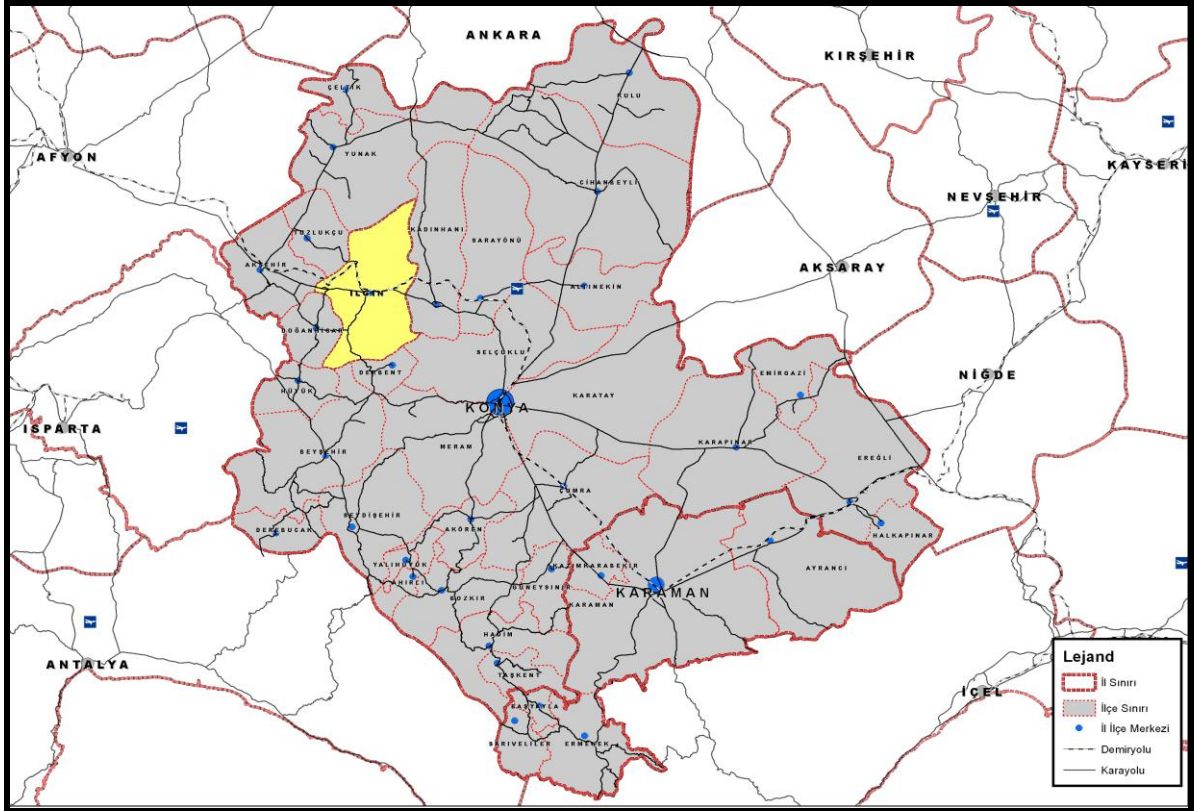
Elinizde yer alan doküman, 2023 Vizyon Stratejilerinin belirlenmesine esas oluşturan “İlçe Raporu”dur. İlçenin mevcut durumunu göstermekte ve ilçe potansiyellerin kullanımına yönelik olarak altyapı oluşturmaktadır.

En son 2011 yılında “Konya-Karaman (TR52) Bölgesi 2023 Vizyonu Temel Çerçevesinin Belirlenmesi İçin Teknik Destek Alınması İşi” kapsamında hazırlanan ilçe raporlarına ilişkin veriler 2014 yılında ağırlıklı olarak 2013 yılı sonu itibariyle, TÜİK verileri kullanılarak güncellenmiştir.

1. DOĞAL YAPI

1.1.COĞRAFİ ÖZELLİKLER

Konya ili Ilgın ilçesi, 38°16' Kuzey enlemi ile 31°54' Doğu boylamı arasında yer almaktadır. İl merkezine uzaklığı 89 km'dir. İlçenin deniz seviyesinden ortalama yüksekliği 1.030 metredir. İlçenin, kuzeyinde Yunak, güneyinde Derbent, Beyşehir, Hüyük ilçeleri, batısında Akşehir, Doğanhisar, Tuzlukçu ilçeleri ve doğusunda Kadınhanı ilçesi bulunmaktadır. İlçenin yüzölçümü 1.655,7 km²'dir.



Toprakları yüksek İç Anadolu platoları üzerinde bulunan ilçenin dağlık olması sebebiyle yerleşme alanı ovada toplanmıştır. Çöküntü alanını kaplayan bu ova; akarsu vadileri ve dar çöküntü koridorları boyunca kuzey ve güneye doğru çeşitli kollar halinde devam ederek geniş bir bölgeye yayılmaktadır. Ilgın'ın belli başlı akarsuları Bulasan Çayı ve Ilgın Çayı'dır. Çiğil Çayı (Ilgın Çayı) olarak anılan bu akarsu düzenli bir yatakla Ilgın'ın kuzeybatısında yer alan Çavuşçu Gölü'ne dökülmektedir. Ayrıca ikinci bir kanalla gölün doğu tarafından Atlantı Ovası'na akıtılmaktadır. Çavuşçu Gölü ilçenin kuzey batısında bulunmaktadır. İlçenin doğusunda Sivri Dağı en yüksek tepe olarak yer almakta ve kuzeybatısından güneydoğusuna doğru Sultan Dağları uzanmaktadır.

İlçe Alan Kullanım Dağılımı Tablosu

Alan Adı	Ilgın Alan Kullanım Türü		Konya Alan Kullanım Türü		Türkiye Alan Kullanım Türü		Ilgın Alan Kullanım/			
	(Ha)	(%)	(Ha)	(%)	(Ha)	(%)	Konya (%)	TR52 (%)	15. İç Ege Havzası (İle düşen) Arazi (%)	Türkiye (%)
Tarım Arazisi	119.055,20	71,90	2.247.856,60	55,08	24.294.680,8	31,00	5,30	4,74	52,21	0,49
Çayır-Mera	13.690,00	8,27	761.460,70	18,66	14.616.687,3	18,65	1,80	1,30	47,59	0,09
Orman	23.262,00	14,05	540.189,00	13,24	21.389.783,0	27,30	4,31	3,32	34,47	0,11
Diğer	9.567,76	5,78	531.845,65	13,03	18.056.548,9	23,04	1,80	1,37	23,99	0,05
Toplam	165.574,96	100	4.081.351,95	100	78.357.700,0	100	4,06	3,34	45,47	0,21

* Konya Tarım İl Müdürlüğü (2010), TÜİK (2009), DSI

İlgın ilçesi 165.574,96 ha'lık alan ile Konya'nın %4,06'sını, Türkiye'nin ise %0,21'ini kapsamaktadır. İlçe toplam alanının %71,90'ı tarım arazilerine ayrılmış olup, bu oran Türkiye ortalamasından ve Konya ortalamasından oldukça yüksektir. Toplam alanın %8,27'lik oranı çayır-mera alanları için ayrılmıştır. Ormanlık alan ise toplam alanın %14,05'ini oluşturmakta ve bu alan Konya toplam ormanlık alanın %4,31'ini kaplamaktadır.

1.2.DOĞAL KAYNAKLAR

İlçede Bulunan Doğal Kaynaklar

1. Enerji Kaynakları	Potansiyel	Mevcut Çalışma
1.1. Güneş	Var-Orta	Yok
1.2. Su Gücü	Bulasan Çayı, İlgın Çayı	Sulama
1.3. Kömür	İlgın-Haramiköy ve Kurugöl Linyit Sahaları (Linyitlerin kaliteleri Haramiköy sahasında 2239 Kcal/kg, Kurugöl sahasında ise 2180 Kcal/kg olarak belirlenmiştir. Sahaların toplam görünür rezervi 21.310.000 tondur.)	İlgın-Haramiköy ve İlgın-Kurugöl sahalari ısıtma amaçlı kullanılmaktadır.
1.4. Doğalgaz	Yok	Yok
1.5. Rüzgar	Yok	Yok
1.6. Biyokütle	Var-Yüksek	Yok
1.7. Petrol	Yok	Yok
1.8. Jeotermal Enerji	Var (Özellikler: Sıcaklık 40.5-42.0 °C ve Debi 13-50 lt/sn)	Termal Turizm
2. Biyolojik çeşitlilik		
2.1. Ormanlar	23.262 hektar orman alanına sahiptir. (Meşe, Çam, Ardıç, Karaçam, Sistus ve Ahlat Ağaçları vardır.)	Orman ürünleri, hayvan otlatma ve dinlenme.
2.2. Çayır ve Mera	13.690 hektar çayır-mera alanı vardır.	Hayvan otlatma.
2.3. Sulak Alanlar	Çebişli ve Çiğil Çavuşçu Depolaması, Argıthanı Çayı, Uluyol Deresi, Bulasan Çayı ve İlgın Çayı, Melek Çayı, Çiğil Deresi, Çavuşçu Gölü, Mecidiye Göleti, Bulcuk Göleti, Aşağı Çiğil Göleti, Mahmuthisar Göleti, Çavuş Göleti, İlgın Gölü(Batakılık)	Sulama, Balıkçılık.
2.4. Flora	-	-
2.5. Fauna	Çavuşçu Gölünde bıyıklı sumru ve Macar ördeği bulunmaktadır. Kestel Orman Tabiat Parkında yaban domuzu, sansar, tilki, tavşan, sincap, kokarca, gelincik, keklik, yaban güvercini, ardıç kuşu, karatavuk gibi hayvan türleri bulunmaktadır.	Balıkçılık, avcılık ve kuş gözlemi
2.6. Milli Park, Tabiat Parkı ve Diğer Hassas Alanlar	Kestel Orman Tabiat Parkı	Dinlenme ve Eğlenme, Turizm
3. Toprak		
3.1. Toprak	İlçede Kestane rengi topraklar bulunmaktadır; ayrıca zemini tamamen alüvyonlardan oluşmuştur. İlçenin batı ve kuzeyindeki tepeler mesozoyik yaşlı mermerleşmiş kireçtaşları ve şistlerden meydana gelmektedir.	Tarım
4. Su Kaynakları		
4.1. Barajlar	Çebişli ve Çiğil Çavuşçu Depolaması	

4.2. Yeraltı Su Kaynakları	Yer altı suyu mevsimlere göre değişmekte olup kuzeyden güneye doğru akmaktadır. Genel olarak 1-2,5 m derinliktedir	Tarım
4.3. Akarsular	Argıthanı Çayı, Uluyol Deresi Bulasan Çayı ve Ilgın Çayı, Melek Çayı, Çiğil Deresi	Sulama
4.4. Göller ve Göletler	Ilgın-Çavuşçu Gölü, Mecidiye Göleti Bulcuk Göleti, Aşağı Çiğil Göleti, Mahmuthisar Göleti	Sulama, Balıkçılık, Avcılık, Kuş Gözlemi
5. Mineral Kaynaklar		
5.1. Sanayi Madenleri	Asbest, Kalker, Mermer, Kaolinitik İllitik Kil, Tuğla Toprağı, Kiremit	Mermer Ocağı, Kireç Taşı Ocağı, Tuğla Kiremit Kili Ocağı,
5.2. Metalik Madenler	Yok	Yok
5.3. Enerji Madenleri	(Bakınız 1. Enerji Kaynakları)	
5.4. Kıymetli Taşlar (Madenler)	Kalsit	Kalsit Maden Ocağı
5.5. Diğer Mineraller	Yok	Yok
5.6. Maden Kanununa Tabi Olan Doğal Malzemeler	Taş, Kum	Taş Ocağı, Toprak Ocağı, Kum Ocağı

*MTA 2009, Konya Tarım İl Müdürlüğü 2010, Elektrik İşleri Etüt İdaresi Veri Tabanı

2. DEMOGRAFİK YAPI

2.1. NÜFUS

2013 yılı itibariyle ilçe nüfusu 56.452 olup, %54'ü ilçe merkezinde yaşamaktadır. İlçe nüfusunun Konya nüfusuna oranı %2,72 iken, TR52 bölgesi nüfusuna oranı %2,44'tür. İlçe nüfusunda yıllar itibariyle azalmalar yaşanmaktadır.

İlçe Nüfus Durumu

	İlçe Nüfusu	Konya Toplam Nüfus	İlçe Nüfusu/ Konya Nüfusu (%)	TR52 Bölge Nüfusu	İlçe Nüfusu/ TR52 Nüfusu (%)
2011	58.005	2.038.555	2,85	2.272.560	2,55
2012	57.148	2.052.281	2,78	2.287.705	2,50
2013	56.452	2.079.225	2,72	2.317.164	2,44

TÜİK (2011-2013 ADNKS)

İlgın ilçe nüfusunun %64,94'ü aktif nüfus olarak nitelendirilebilecek 15-64 yaş grubu içerisinde yer almaktadır. Bu oran, Konya ve Türkiye ortalamasından düşüktür. Ancak 65 yaş üstü yaşlı nüfusun %12,36 oran ile Konya ve Türkiye ortalamalarının oldukça üstündedir.

İlçede Bulunan Nüfusun Yaş Aralıklarına Göre Dağılımı

YILLAR	İlgın İlçe Nüfusu Yaşa Göre (%)			Konya İl Nüfusu Yaşa Göre (%)			TR52 Bölge Nüfusu Yaşa Göre (%)		
	0-14	15-64	65 Üstü	0-14	15-64	65 Üstü	0-14	15-64	65 Üstü
2011	23,69	64,68	11,63	26,47	66,01	7,51	26,32	66	7,68
2012	23,15	64,91	11,94	26,08	66,2	7,72	25,92	66,2	7,88
2013	22,70	64,94	12,36	25,65	66,46	7,89	25,48	66,47	8,06

TÜİK (2011-2013 ADNKS)

3. EKONOMİK YAPI

3.1. TARIM

İlgın İşlenen Arazi Kullanım Durum Tablosu

İşlenen Arazi Türü	İlgın İşlenen Arazi		Konya İşlenen Arazi		İlgın İşlenen Arazi/	
	(dekar)	(%)	(dekar)	(%)	Konya İşlenen Arazi (%)	TR52 İşlenen Arazi (%)
Tarla Arazisi	554.437	69,1	12.588.987	66,2	4,4	3,7
Nadas	233.666	29,1	5.865.622	30,8	4,0	3,7
Sebze	3.750	0,5	176.516	0,9	2,1	1,2
Meyve	11.074	1,4	385.753	2,0	2,9	1,6
Süs bitkileri	0	0,0	1.507	0,0	0,0	0,0
Toplam	802.927	100,0	19.018.385	100,0	4,2	3,6

TÜİK 2013

İlgın'da işlenen toplam arazi 802.927 da olup, Konya toplam işlenen alanın % 4,2'sini oluşturmaktadır. Bu arazilerin % 69,1 gibi bir oranında tarla tarımı yapılmaktadır. Tarım arazilerinin toplam işlenen araziye oranı, Konya (%66,2) oranına göre düşüktür. İlçede genellikle kuru tarım yapıldığından nadas için ayrılan alan %29,1 oranında olduğu görülmektedir. İlçede meyvecilik faaliyeti için %1,4 oranında bir alan ayrılmıştır.

İlgın Arazi Sulama Durum Tablosu

Sulama Durumu	İlgın Sulama Durumu		Konya Sulama Durumu		Türkiye Sulama Durumu		İlgın Arazi/			
	(Ha)	(%)	(Ha)	(%)	(Ha)	(%)	Konya Arazi (%)	TR52 Arazi (%)	15. İç Ege Havzası (İle düşen) Arazi (%)	Türkiye Arazi (%)
Sulu Arazi	15.101,3	12,68	517.684,0	23,03	5.420.000,0	22,31	2,92	2,24	23,42	0,28
Kuru Arazi	103.953,9	87,32	1.730.172,5	76,97	18.874.680,8	77,69	6,01	5,65	53,51	0,55
Toplam	119.055,2	100	2.247.856,5	100	24.294.680,8	100	5,30	4,74	46,01	0,49

* Konya Tarım İl Müdürlüğü (2010), DSİ, TÜİK (2009)

**İlçe 15 Nolu İç Ege Havzasında bulunmaktadır.

15 Nolu İç Ege Havzasında bulunan İlgın ilçesinin toplam işlenen arazisinin %87,32'si kuru arazi, %12,68'si sulu arazi niteliğindedir. Kuru arazi oranı, Konya ve Türkiye kuru arazi oranının oldukça yüksektir.

3.1.1.Bitkisel Üretim

İlgın İşlenen Tarla Arazisi Durum Tablosu

Tarla Arazisi Ekim Türü	İlgın				KONYA			
	Ekim Alanı		Dekar Verim Kg/Da	Toplam Ürün Miktarı (Ton)	Ekim Alanı		Dekar Verim Kg/Da	Toplam Ürün Miktarı (Ton)
	Da	%			Da	%		
Buğday (Durum)	114.196	20,05	285	32.496	1.860.804	14,78	323	601.691
Buğday (Diğer)	129.546	22,75	292	37.845	5.255.781	41,75	324	1.690.239
Mısır (Dane)	79	0,01	494	39	341.310	2,71	1.036	353.552
Arpa (Diğer)	190.000	33,36	262	49.805	2.306.009	18,32	330	761.080
Şekerpancarı	37.127	6,52	5.827	216.339	721.997	5,74	6.612	4.773.791
Diğer	98.606	17,31			2.103.086	16,71		
Toplam	569.554	100,00			12.588.987	100,00		

TÜİK 2013

İlgın'da en fazla yetiştirilen tarla ürünleri buğday, arpa ve şeker pancarıdır. Bu ürünler içerisinde en fazla yetiştirme alanına sahip ürün ise %42,80 oran ile buğday olup, bu oran Konya ortalamasının altındadır. İlçede buğday(diğer) verimi (292 kg/da) durum buğdayı verimi (285 kg/da), Konya ortalamalarının (324 kg/da) ve (323 kg/da) altındadır. İlçede arpa verimi de Konya ortalamasının altındadır. Şeker pancarı ekim alanı toplam alanın %6,52'sini oluşturmakta ve 5.827 kg/da verim vermektedir.

İlgın İşlenen Sebze Arazisi Durum Tablosu

Sebze Arazisi Ekim Türü	İlgın				Konya			
	Ekim Alanı		Dekar Verim Kg/Da	Toplam Ürün Miktarı (Ton)	Ekim Alanı		Dekar Verim Kg/Da	Toplam Ürün Miktarı (Ton)
	Da	%			Da	%		
Domates (Sofralık)	1.600	43	2.997	4.795	28.785	16	4.190	120.602
Fasulye	100	3	1.000	100	9.180	5	982	9.015
Sebze(Diğer)	2.050	54	-	3.729	138.565	78	-	597.759
Toplam	3.750	100	-	8.624	176.530	100	-	727.376

TÜİK 2013

İlçede 3.750 da sebze alanı bulunmakta olup, bu alanda %43'lük bir pay ile domates yetiştiriciliği yapılmakta, %3'lük bir pay ile fasulye yetiştiriciliği yapılmakta ve %54'lük bir pay ile de diğer sebze üretimi yapılmaktadır. Domates verimi 2.997 kg/da olup, Konya domates ortalama veriminin oldukça altındadır. Fasulye verimi 1.000 kg/da olup, Konya fasulye veriminin üstündedir.

İlgın İşlenen Meyve-Bağ Arazisi Durum Tablosu

Meyve-Bağ Arazisi Ekim Türü	İlgın				KONYA			
	Ekim Alanı		Dekar Verim Kg/Da	Toplam Ürün Miktarı (Ton)	Ekim Alanı		Dekar Verim Kg/Da	Toplam Ürün Miktarı (Ton)
	Da	%			Da	%		
Elma	4.325	39,06	390,06	1.687	95.028	24,63	796,25	75.666
Kiraz	176	1,59	1517,05	267	65.339	16,94	763,60	49.893
Meyve (Diğer)	6.273	56,65	-	2.254	132.238	34,28	-	100.010
Bağ	300	2,71	966,67	290	93.148	24,15	442,06	41.177
Toplam	11.074	100,00	-	4.498	385.753	100,00	-	266.746

TÜİK 2013

İlçenin dağlık köyleri için meyvecilik vazgeçilmez faaliyetlerdendir. İlçede meyve yetiştiriciliği için ayrılan alanın %39,06'sında elma üretimi yapılırken, %2,71'inde bağcılık, %1,59'unda ise kiraz üretimi yapılmaktadır. İlçe elma verimi 390 kg/da olup, Konya elma veriminden düşüktür. İlçe üzüm verimi 967 kg/da olup, Konya veriminin üstündedir. İlçe kiraz verimi 1517 kg/da olup, Konya veriminin üstündedir.

3.1.2.Hayvansal Üretim

Konya ili Ilgın ilçesi TR52 bölgesi içerisinde İç Ege Havzası'nda yer alan bir diğer yerleşim yeridir. İlçe 13.690 ha çayır-mera alanı ve 23.262 ha orman alanı ile bölgenin orman alanı en fazla olan ilçelerindedir. İlçenin çayır-mera alanı Konya ilinin %1,80'i, TR52 bölgesinin %1,30'u ve İç Ege Havzası'nın ise %47,59'unu oluşturmaktadır. İlçenin ormanlık alanı ise Konya ilinin %4,31'ine, TR52 bölgesinin %3,32'sine ve İç Ege Havzası'nın ise %34,47'sine denk gelmektedir.

İlgın Çayır-Mera ve Orman Durum Tablosu

	İlgın		Konya		İlgın/	
	(Ha)	(%)	(Ha)	(%)	Konya (%)	TR52 (%)
Çayır-Mera	13.690	37,05	761.460,7	58,5	1,80	1,30
Orman	23.262	62,95	540.189,0	41,5	4,31	3,32

* Konya Tarım İl Müdürlüğü (2013)

İlçede toplam 21.700 da yem bitkileri ekilişi bulunurken bu alanın %18,4'ünde yonca, %30,9'unda silajlık mısır ve %50,7'sinde fiğ ekilmektedir.

İlgın Yem Bitkileri Durum Tablosu

Yem Bitkisi Arazisi Ekim Türü	İlgın		KONYA	
	Ekim Alanı		Ekim Alanı	
	Da	%	Da	%
Yonca	4.000	18,4	195.525	36,5
Silajlık Mısır	6.700	30,9	211.636	39,5
Fiğ	11000	50,7	128.114	23,9
Toplam Yem Bitkisi Alanı	21.700	100,0	535.275	100,0

TÜİK 2013

İlçenin yem bitkileri ekim alanının Konya il genelinde ve Bölge içerisindeki oransal payları incelendiğinde ise; toplam yem bitkileri ekim alanının il genelindeki payı %4,1 iken bu oran Bölgede %3,2 olarak hesaplanmıştır. İlçe bulunduğu havza içerisinde en geniş yem bitkileri ekim alanına sahip yerleşim yerlerinden biridir.

İlgın Yem Bitkileri Genel Durum Karşılaştırması

Yem Bitkisi Arazisi Ekim Türü	İlgın /	
	Konya (%)	TR52 (%)
Yonca	2,0	1,7
Silajlık Mısır	3,2	2,6
Fiğ	8,6	5,8
Toplam Yem Bitkisi Alanı	4,1	3,2

TÜİK 2013

İlçenin hayvan varlığı incelendiğinde; ilçenin büyük baş hayvan potansiyelinin 37.863 baş olduğu ve bunun neredeyse tamamının sığır varlığından oluştuğu görülebilir. İlçede her ne kadar kültür ırkı sığır bulunsun da kültür melezi sığırların sayısı da azımsanmayacak kadardır. Sığır varlığı içinde yerli sığır cinslerinin oranı daha azdır. 2011'de ilçede toplam 31.343 büyükbaş var iken, bu sayı 2013'te 37.863'e çıkmıştır. İlçe büyükbaş hayvan varlığı açısından önemli yerleşim merkezlerinden biridir.

İlgın Büyükbaş Hayvan Sayıları Durum Tablosu

Hayvan Cinsi	İlgın Hayvan Sayısı			Konya Hayvan Sayısı			TR52 Hayvan Sayısı		
	2011	2012	2013	2011	2012	2013	2011	2012	2013
Sığır (Saf Kültür)	14.459	15.129	18.685	317.247	398.899	448.047	343.179	430.631	483.673
Sığır (Kültür Melezi)	13.502	14.095	16.339	157.583	193.440	214.100	176.448	212.525	234.956
Sığır (Yerli)	3.382	3.537	2.825	43.461	54.244	54.025	44.660	55.485	55.410
Manda	-	7	14	98	233	311	132	302	365
TOPLAM	31.343	32.768	37.863	518.389	646.816	716.483	564.419	698.943	774.404

TÜİK 2013

İlçenin büyükbaş hayvan varlığının il ve bölge genelindeki oransal dağılımı incelendiğinde ise; ilçenin büyükbaş hayvan varlığının toplam Konya büyükbaş hayvan varlığı içerisindeki payı %5,28 iken, bu

oran Bölge için %4,89 olarak hesaplanmıştır. İlçe havzasında en fazla büyükbaş hayvan varlığına sahip yerleşim yerlerinden biridir.

İlgın Büyükbaş Hayvancılık Genel Durum Karşılaştırması

Hayvan Cinsi	İlgın Büyükbaş Hayvan Sayısı /					
	Konya (%)			TR52 (%)		
	2011	2012	2013	2011	2012	2013
Sığır (Saf Kültür)	4,56	3,79	4,17	4,21	3,51	3,86
Sığır (Kültür Melezi)	8,57	7,29	7,63	7,65	6,63	6,95
Sığır (Yerli)	7,78	6,52	5,23	7,57	6,37	5,10
Manda	-	3,00	4,50	-	2,32	3,84
TOPLAM	6,05	5,07	5,28	5,55	4,69	4,89

TÜİK 2013

İlçenin küçükbaş hayvan varlığı incelendiğinde; ilçenin küçükbaş hayvan potansiyelinin 85.206 baş koyun ve 12.163 baş keçiden oluştuğu görülebilir. Mevcut koyun varlığının %93'ü yerli koyun ırklarından oluşurken, %7'si merinos koyun ırkından, keçi varlığı ise kıl ve tiftik keçisinden oluşmaktadır. İlçede tiftik keçisi yetiştiriciliği son yıllarda bir artış içerisindedir. 2011 yılına göre ilçede koyun ve keçi sayılarında artış görülmektedir. İlçe küçükbaş hayvan varlığı ile bölgede önemli bir yetiştiricilik merkezidir.

İlgın Küçükbaş Hayvan Sayıları Durum Tablosu

Hayvan Cinsi	İlgın Hayvan Sayısı			Konya Hayvan Sayısı			TR52 Hayvan Sayısı		
	2011	2012	2013	2011	2012	2013	2011	2012	2013
Koyun (Yerli)	79.241	94.183	78.966	1.398.429	1.634.416	1.802.048	1.629.246	1.898.610	2.043.206
Koyun (Merinos)	4.687	4.910	6.240	146.037	181.437	211.316	237.846	281.856	336.188
Toplam Koyun	83.928	99.093	85.206	1.544.466	1.815.853	2.013.364	1.867.092	2.180.466	2.379.394
Kıl Keçisi	10.107	12.797	11.140	146.037	181.437	211.316	237.846	281.856	336.188
Tiftik Keçisi	1.827	1.594	1.023	3.361	3.570	2.416	12.299	15.298	15.527
Toplam Keçi	11.934	14.391	12.163	149.398	185.007	213.732	250.145	297.154	351.715

TÜİK 2013

İlçe küçükbaş hayvan varlığının il ve Bölge içindeki payları incelendiğinde ise; ilçenin toplam koyun varlığının Konya ilinin %4,23'üne Bölgenin %3,58'ine denk geldiği görülebilir. İlçe keçi varlığı bakımından ise Konya ilinin %5,69'unu, Bölgenin %3,46'sını barındırmaktadır. İlçe kendi havzası içerisinde küçükbaş hayvan varlığı bakımından ilk sırada gelmektedir.

İlgın Küçükbaş Hayvancılık Genel Durum Karşılaştırması

Hayvan Cinsi	İlgın Küçükbaş Hayvan Sayısı /					
	Konya (%)			TR52 (%)		
	2011	2012	2013	2011	2012	2013
Koyun (yerli)	5,67	5,76	4,38	4,86	4,96	3,86
Koyun (merinos)	3,21	2,71	2,95	1,97	1,74	1,86
Toplam Koyun	5,43	5,46	4,23	4,50	4,54	3,58
Kıl Keçisi	6,92	7,05	5,27	4,25	4,54	3,31
Tiftik Keçisi	54,36	44,65	42,34	14,85	10,42	6,59
Toplam Keçi	7,99	7,78	5,69	4,77	4,84	3,46

TÜİK 2013

İlçe kanatlı hayvan potansiyeli bakımından il ve bölge içinde önemli bir konuma sahip değildir. İlçenin toplam tavuk varlığı 52.150 adet olup hepsi yumurtacı ırk tavuklardır. İlçe genelinde yumurtacı tavuk sayısında 2011 yılına göre 2013 yılında düşüş göze çarpmaktadır. 2008 yılında 61.758 olan yumurtacı tavuk sayısı 2013 yılında 52.150 âdete düşmüştür. İlçede broiler ırkı et tavuğu üretimi 2009 yılında bitmiştir. İlçede ayrıca hindi, ördek ve kaz da bulunmaktadır. 2013'te ilçedeki toplam kanatlı hayvan sayısı 61.395'tir.

İlgın Kanatlı Hayvan Sayıları Durum Tablosu

Hayvan Cinsi	İlgın Hayvan Sayısı			Konya Hayvan Sayısı		
	2011	2012	2013	2011	2012	2013
Et Tavuğu	0	0	0	516.200	525.000	643.700
Yumurta Tavuğu	61.758	52.150	52.150	10.697.284	10.053.182	11.325.549
Hindi	2.346	7.650	8.890	53.244	59.513	52.199
Ördek	215	156	165	7.559	8.392	7.566
Kaz	90	185	190	16.418	16.395	14.540
Toplam Kanatlı Hayvan	64.409	60.141	61.395	11.274.287	10.662.482	12.043.554

TÜİK 2013

İlçenin kanatlı hayvan potansiyelinin il ve bölge bazında oransal dağılım incelendiğinde ise; ilçenin yumurtacı tavuk sayısı Konya ilinin %0,46'sı, Bölgenin %0,41'i kadar olduğu görülmektedir. İlçedeki hindi sayısı il ve bölge içinde önemli bir yere sahiptir. Konya'daki hindilerin %17,03'u İlğında bulunmaktadır.

Kanatlı Hayvancılık Genel Durum Karşılaştırması

Hayvan Cinsi	İlgın Kanatlı Hayvan Sayısı /					
	Konya (%)			TR52 (%)		
	2011	2012	2013	2011	2012	2013
Et Tavuğu	0,00	0,00	0,00	0,00	0,00	0,00
Yumurta Tavuğu	0,58	0,52	0,46	0,52	0,46	0,41
Hindi	4,41	12,85	17,03	4,12	12,04	15,92
Ördek	2,84	1,86	2,18	2,55	1,67	1,97
Kaz	0,55	1,13	1,31	0,51	1,04	1,21
Toplam Kanatlı Hayvan	0,57	0,56	0,51	0,51	0,50	0,46

TÜİK 2013

İlçe hayvansal üretimde arıcılık faaliyeti konusunda coğrafya olarak elverişli konumdadır. Arıcılık yeni usul kovanlarla yapılmakta olup ilçede toplam 3.250 adet yeni usul kovan bulunmaktadır. İlçenin yıllık bal üretimi yaklaşık 33,5 tondur.

İlgın Arıcılık Durum Tablosu

	İlgın			Konya			TR52		
	2011	2012	2013	2011	2012	2013	2011	2012	2013
Arıcılık yapan köy sayısı(adet)	7	7	-	341	311	-	425	403	-
Arıcılık yapan işletme sayısı(adet)	-	-	20	-	-	1.017	-	-	1.484
Yeni kovan sayısı	4080	4010	3250	77.649	75.295	73.978	123.154	119.096	119.710
Eski kovan sayısı	0	0	0	2.816	2.628	2.452	3.556	3.271	2.991
Toplam kovan	4080	4010	3250	80.465	77.923	76.430	126.710	122.367	122.701
Bal üretimi (ton)	52,115	41,5	33,5	1.116,84	911,06	928,582	1.937,23	1.567,58	1.487,24
Balmumu üretimi (ton)	3,211	2,6	2,12	61,987	63,942	62,999	119,049	113,074	98,416

TÜİK 2013

İlçenin arıcılık faaliyetinin il ve bölge bazında oransal dağılımı incelendiğinde ise; ilçedeki mevcut yeni usul kovan varlığının Konya ili içerisindeki oranı %4,39 iken bu oran Bölge için %2,71'dir. Bal üretiminin il bazındaki oranı ise %3,61 olup, bu oran Bölge bazında %2,25'e denk gelmektedir. İlçede arıcılık faaliyetinde geçmiş yıllara göre büyük bir azalma yaşanmaktadır.

İlgın Arıcılık Genel Durum Karşılaştırması

	İlgın/					
	Konya (%)			TR52 (%)		
	2011	2012	2013	2011	2012	2013
Arıcılık yapan köy sayısı(adet)	2,05	2,25	-	1,65	1,74	-
Arıcılık yapan işletme sayısı(adet)	-	-	1,97	-	-	1,35
Yeni kovan sayısı	5,25	5,33	4,39	3,31	3,37	2,71
Eski kovan sayısı	0,00	0,00	0,00	0,00	0,00	0,00
Toplam kovan	5,07	5,15	4,25	3,22	3,28	2,65
Bal üretimi (ton)	4,67	4,56	3,61	2,69	2,65	2,25
Balmumu üretimi (ton)	5,18	4,07	3,37	2,70	2,30	2,15

TÜİK 2013

İlgın ilçesi 50.000'e yaklaşan hayvan sayısı ile Konya'nın en büyük süt üreticisi ilçelerinden biridir. 2013 yılında 70.000 tonluk süt üretiminin yaklaşık %96'sı büyükbaş hayvanlardan elde edilmiştir.

İlgın Hayvancılık -Süt Üretim Miktarları Durum Tablosu

Hayvan Cinsi	İlgın Süt Üretim Miktarı			Konya Süt Üretim Miktarı			TR52 Bölgesi Süt Üretim Miktarı		
	2011	2012	2013	2011	2012	2013	2011	2012	2013
Süt (Büyükbaş)/Ton	54.519	57.074	66.958	652.151	772.970	871.771	707.029	834.134	939.484
Süt (Koyun)/Ton	2.742	3.317	2.808	67.084	77.611	82.193	78.349	90.877	96.649
Süt (Keçi)/Ton	372	459	159	6.311	7.873	8.842	11.282	12.715	15.061
Toplam Süt (Ton)	57.633	60.850	69.925	725.546	858.454	962.806	796.660	937.726	1.051.194

TÜİK 2013

İlçede üretilen sütün il ve bölge bazındaki oransal dağılımları incelendiğinde ise; 2013 yılında ilçe süt üretiminin Konya ilinin %7,26'sına, Bölgenin %6,65'ine denk geldiği görülebilir.

İlgın Hayvancılık - Süt Üretim Miktarları Durumu Karşılaştırması

Hayvan Cinsi	İlgın Süt Üretim Miktarı/					
	Konya (%)			TR52 (%)		
	2011	2012	2013	2011	2012	2013
Süt (Büyükbaş)	8,36	7,38	7,68	7,71	6,84	7,13
Süt (Koyun)	4,09	4,27	3,42	3,50	3,65	2,91
Süt (Keçi)	5,89	5,83	1,80	3,30	3,61	1,06
Toplam Süt	7,94	7,09	7,26	7,23	6,49	6,65

TÜİK 2013

3.2. SANAYİ

3.2.1. MADENCİLİK

İlçede kamu ve özele ait kömür rezervleri bulunmaktadır. Bu linyit kömürünün madenciliği faaliyeti yanında diğer madencilik ve taş ocakçılığı faaliyet kolunda da bir adet faaliyet bulunmaktadır.

İlgın Maden Sanayi Durum Tablosu

NACE Rev.2-TR*	Maden Sanayi Kolları	Mevcut Sanayi Durumu			Kapasitedeki Pay (%)	
		Faaliyet Sayısı	Kapasite	İstihdam	İlde	Bölgede (TR52)
B	MADENCİLİK VE TAŞ OCAKÇILIĞI					
05	Kömür ve linyit çıkartılması		Kg			
05.20	Linyit madenciliği	1	314.160.000	147	89,72	33,32
08	Diğer madencilik ve taş ocakçılığı		Kg/m³			
08.12	Çakıl ve kum ocaklarının faaliyetleri; kil ve kaolin çıkarımı	7	574.100.000	55	2,89*	2,66*

* Kapasite, farklı ölçülerde de hesaplanmakta olduğundan oranlar buna göre değerlendirilmelidir.

*Ulusal Ekonomik Faaliyet Sınıflaması, Kaynak: TOBB Mayıs 2011 Verileri

3.2.2. İMALAT SANAYİ

3.2.2.1. Tarıma Dayalı İmalat Sanayi

Bölgenin en önemli tarıma dayalı imalat sanayi tesisi şeker fabrikasıdır. Bunun dışında un, yem, et ve süt işleme faaliyetleri de bölgede yapılmaktadır.

İlgın Tarıma Dayalı İmalat Sanayi Durum Tablosu

NACE Rev.2-TR*	Tarıma Dayalı Sanayi Kolları	Mevcut Sanayi Durumu			Kapasitedeki Pay (%)	
		Faaliyet Sayısı	Kapasite	İstihdam	İlde	Bölgede (TR52)
C	İMALAT					
10	Gıda ürünlerinin imalatı		Kg			
10.11	Etin işlenmesi ve saklanması	1	9.000.000	8	13,58*	13,58*
10.13	Et ve kümes hayvanları etlerinden üretilen ürünlerin imalatı	1	240.000	3	0,75	0,75
10.51	Süthane işletmeciliği ve peynir imalatı	1	90.927	5	0,03*	0,02*
10.61	Öğütülmüş hububat ve sebze ürünleri imalatı	4	168.312.800	75	4,48	3,82
10.71	Ekmek, taze pastane ürünleri ve taze kek imalatı	6	2.640.902	37	4,75*	2,72*
10.81	Şeker imalatı	1	162.000.000	933	4,84	4,83
10.91	Çiftlik hayvanları için hazır yem imalatı	1	20.400.000	10	1,02	0,94
16	Ağaç, ağaç ürünleri ve mantar ürünleri imalatı (mobilya hariç); saz, saman ve benzeri malzemelerden örülerek yapılan eşyaların imalatı		m³			
16.10	Ağaçların biçilmesi ve planyalanması	1	19.440	7	16,92*	14,16*

* Kapasite, farklı ölçülerde de hesaplanmakta olduğundan oranlar buna göre değerlendirilmelidir.

*Ulusal Ekonomik Faaliyet Sınıflaması, Kaynak: TOBB Mayıs 2011 Verileri

3.2.2.2. Tarıma Bağlı İmalat Sanayi

İlgın ilçesinde, hayvansal veya bitkisel gübre imalatı başlığında bir adet faaliyet bulunmaktadır.

İlgın Tarıma Bağlı İmalat Sanayi Durum Tablosu

NACE Rev.2- TR*	Tarıma Bağlı Sanayi Kolları	Mevcut Sanayi Durumu			Kapasitedeki Pay (%)	
		Faaliyet Sayısı	Kapasite	İstihdam	İlde	Bölgede (TR52)
20	Kimyasalların ve kimyasal ürünlerin imalatı		Kg			
20.15	Hayvansal veya bitkisel gübreler	1	828.000	47	0,96	0,89

*Ulusal Ekonomik Faaliyet Sınıflaması, Kaynak: TOBB Mayıs 2011 Verileri

3.2.2.3. Diğer İmalat Sanayi

İlgın ilçesinde, diğer imalat sanayi başlığında en önemli yatırım plastik boru fabrikası yatırımdır. Bu yatırımı ise hazır beton tesisleri takip etmektedir.

İlgın Diğer İmalat Sanayi Durum Tablosu

NACE Rev.2- TR*	Diğer İmalat Sanayi Kolları	Mevcut Sanayi Durumu			Kapasitedeki Pay (%)	
		Faaliyet Sayısı	Kapasite	İstihdam	İlde	Bölgede (TR52)
C	İMALAT					
20	Kimyasalların ve kimyasal ürünlerin imalatı		Kg			
20.30	Boya, vernik ve benzeri kaplayıcı maddeler ile matbaa mürekkebi ve macun imalatı	1	2.457.000	4	1,93	1,93
22	Kauçuk ve plastik ürünlerin imalatı		Kg/Adet/m ²			
22.21	Plastik tabaka, levha, tüp ve profil imalatı	1	8.756.000 Kg	137	3,85*	3,78*
22.23	Plastik inşaat malzemesi imalatı	1	9.600 m ²	6	0,43*	0,33*
23	Diğer metalik olmayan mineral ürünlerin imalatı		Kg			
23.63	Hazır beton imalatı	2	484.224.000	17	5,85	5,02
23.99	Başka yerde sınıflandırılmamış metalik olmayan diğer mineral ürünlerin imalatı	1	6.000.000 Kg	9	0,43	0,43

* Kapasite, farklı ölçülerde de hesaplanmakta olduğundan oranlar buna göre değerlendirilmelidir.

*Ulusal Ekonomik Faaliyet Sınıflaması, Kaynak: TOBB Mayıs 2011 Verileri

3.3.HİZMETLER

3.3.1.EĞİTİM

İlgın İlçesi, temel eğitim açısından yaklaşık %95'lik bir okuryazar oranına sahiptir. Okuma yazma bilmeyenlerin oranı %4,88'lik dilimi oluşturmaktadır. Okuma yazma bilen fakat hiç okula gitmeyen kesim %20,99'luk oranla önemli bir yer tutmaktadır. Burada okuma yazma seferberliği kapsamında açılan yaygın eğitim kurslarının başarısı yüksektir. Okuma yazma bilmeyen kesim ise ağırlıklı olarak 65 yaş ve üstünü kapsamaktadır.

İlçe Okur Yazar Durumu

	İlgın		Konya		TR52		Türkiye	
	Kişi	%	Kişi	%	Kişi	%	Kişi	%
Okuma Yazma Bilmeyen	2531	4,88	53.128	2,85	59.275	2,85	2.654.643	3,86
Okuma Yazma Bilen Fakat Bir Okul Bitirmeyen	10.887	20,99	376.278	20,2	416.169	20,03	14.053.831	20,45
İlkokul Mezunu	16.307	31,45	522.355	28,05	582.471	28,03	14.994.232	21,81
İlköğretim Mezunu	9.459	18,24	379.299	20,36	428.644	20,63	13.018.720	18,94
Ortaokul veya Dengi okul	2305	4,44	63.994	3,44	70.681	3,4	2.828.299	4,11
Lise veya Dengi okul	6.899	13,30	270.550	14,53	301.879	14,53	12.085.335	17,58
Yüksek Okul veya Fakülte	2.874	5,54	154.547	8,3	172.256	8,29	6.706.780	9,76
Yüksek Lisans Mezunu	174	0,34	12.037	0,65	12.969	0,62	532.757	0,78
Doktora Mezunu	24	0,05	4.340	0,23	4.565	0,22	154.180	0,22
Bilinmeyen	397	0,77	26.006	1,4	28.833	1,39	1.706.368	2,48

TÜİK 2013 ADNKS

Okula giden nüfusun büyük bir çoğunluğu ilkokul ve ilköğretim mezunudur. İlçe nüfusunun %31,45'i ilkokul, %18,24'ü ilköğretim mezunudur. Bu toplam nüfusun neredeyse yarısına tekabül etmektedir. Yüksekokul veya fakülte, yüksek lisans ve doktora mezunları ise nüfusun yalnızca %5,93'ünü oluşturmaktadır. Oysa bu oran Konya için %9,18, Bölge için %9,13 ve Türkiye için %10,76'dır.

İlgın İlçesi Eğitim Genel Durumu

Kurumlar	Kurum Sayısı	Öğrenci Sayısı	Derslik Sayısı	Öğretmen Sayısı	Öğretmen Başına Düşen Öğrenci Sayısı
İlköğretim	55	7.558	429	473	16,0
Ortaöğretim	9	3.023	131	241	12,5

İlgın İlçe Brifingi, 2014

İlgın ilçesinde 55 adet ilköğretim ve 9 adet ortaöğretim okulu ile eğitim faaliyetlerine devam edilmektedir. İlgın ilçesinde; ilköğretimde 473, ortaöğretimde 241 öğretmen bulunmaktadır. İlgın ilçesinde öğretmen başına düşen öğrenci sayısı ile ilköğretimde 16 ve ortaöğretimde 12,5 ile Türkiye, Konya ve TR52 bölge ortalamasının altında seyretmektedir.

İlgın İlçesi Öğrenci Sayısı Karşılaştırma Tablosu

Kurumlar	İlköğretim		Ortaöğretim	
	Öğrenci Sayısı	Öğretmen Başına Düşen Öğrenci Sayısı	Öğrenci Sayısı	Öğretmen Başına Düşen Öğrenci Sayısı
İlçe	7.558	16,0	3.023	12,5
Konya	345.082	18,8	133.176	18,9
TR52	382.904	18,5	150.037	18,8
Türkiye	12.238.829	19,8	4.995.623	19,5

Milli Eğitim Bakanlığı, 2014

İlgın ilçesi; ortaöğretim düzeyinde ve yaygın eğitim kurumları düzeyinde 2 adet Çıraklık Eğitim Merkezi, 2 adet Erkek Teknik Ve Meslek Lisesi, 1 adet Kız Meslek Lisesi ve 1 adet Ticaret ve Turizm

Meslek Lisesi ve 1 adet Sağlık Meslek Lisesi ile mesleki eğitim alt yapısında belli bir aşamayı tamamlamış görünmektedir.

Milli Eğitime Bağlı Bulunan Kurumlar ve Sayıları

Kurum	Sayısı
Çıraklık ve Yaygın Eğitim Merkezi	2
Erkek Teknik ve Meslek Lisesi	2
Kız Teknik ve Meslek Lisesi	1
Sağlık Meslek Lisesi	1
Ticaret ve Turizm Meslek Lisesi	1

* Konya MEM 2010 Yılı Eğitim Verileri

Bununla birlikte Ilgın ilçesi için mesleki eğitim planlaması yapılırken ilçenin rekabet üstünlüğüne sahip olduğu tarım ve hayvancılık alanlarında eğitim veren meslek liseleri veya bu alanlarla ilgili eğitim formasyonlarının açılması ve halk eğitim merkezli kursların düzenlenmesi bu sektörlerde rekabet avantajını sağlayacak insan kaynağına ulaşılmasını kolaylaştıracaktır.

İlçede Bulunan Orta Öğretim Kurumlarında Verilen Mesleki Eğitim Bölümleri

Bölüm İsimleri
Ahşap Teknolojisi Alanı
Bilişim Teknolojileri Alanı
Büro Yönetimi ve Sekreterlik Alanı
Çocuk Gelişimi ve Eğitimi Alanı
Elektrik- Elektronik Teknolojisi Alanı
Elsanatları Teknolojisi Alanı
Güzellik ve Saç Bakım Hizmetleri Alanı
Hemşirelik Alanı
Kimya Teknolojisi Alanı
Makine Teknolojisi Alanı
Metal Teknolojisi Alanı
Motorlu Araçlar Teknolojisi Alanı
Muhasebe ve Finansman Alanı
Sosyal Bilimler Alanı
Tıbbi Sekreterlik Alanı
Yiyecek İçecek Hizmetleri Alanı

* Konya MEM 2010 Yılı Eğitim Verileri

Ayrıca Ilgın ilçesinde Meslek Yüksekokulu'nda 916 öğrenci ile Makine, Endüstriyel Elektronik, Bilgisayar Teknolojileri ve Programlama ile Elektrik bölümlerinde eğitim faaliyetlerine devam edilmektedir.

İlçede Bulunan Yüksek Öğretim Kurumları ve Eğitim Verdiği Alanlar

Ilgın Meslek Yüksek Okulu
Endüstriyel Elektronik
Bilgisayar Teknolojileri ve Programlama
Makine
Elektrik

*Selçuk Üniversitesi

Ilgın ilçesinin tarım ve hayvancılık merkezli bir ekonomik rekabet avantajı olduğu düşünülürse, bu alanla ilgili meslek yüksekokulu veya bölümlerin açılması söz konusu sektörlerin ihtiyaç duyduğu daha nitelikli insan kaynağını sağlamaya yardımcı olacaktır. Bunun yanında verim artışına yol açacağı için önemli bir açığı kapatacaktır. Ayrıca Ilgın ilçesinin önemli bir sağlık turizm merkezi olma potansiyeli göz önünde tutularak bu alanlarda faaliyet gösterecek olan yatırımcıların insan kaynağı ihtiyacını karşılamak için Turizm Meslek Yüksek Okulu kurulması ya da mevcut MYO bünyesinde ilgili bölüm açılması yararlı olacaktır.

3.3.2.TURİZM

İlgın zengin tarihi değerlere sahip turizm potansiyeli yüksek olan bir ilçe konumundadır. Aynı zamanda Termal Turizm Merkezi de ilan edilen şehrin bu yöndeki potansiyelinin değerlendirilmesi gelecek için en önemli turizm faaliyetlerinden olacaktır. 20.000 yatak kapasiteye kadar hizmet verebilecek sıcak su varlığı bulunan bölgedeki yatak sayısı henüz 1.000 civarındadır. Sadece suyun pazarlandığı bir anlayıştan bölgenin diğer ürünlerinin de birlikte pazarlandığı bir anlayışa geçilmesi gereken bölgenin Konya ve Beyşehir turizmi ile entegre edilme potansiyeli yüksektir.

İlgın Turizm Envanteri Tablosu

Varlık Adı	Varlık Türü	Varlık Yeri
Sit Alanları		
Ayvat Dede Mezarlığı (I. Derece Tarihi Sit Alanı)	Tarihi Sit	İlgın
Hazire (I. Derece Tarihi Sit Alanı)	Tarihi Sit	İlgın
Ulu Mezarlık (I. Derece Tarihi Sit Alanı)	Tarihi Sit	İlgın
Yukarı Mahalle Mezarlığı (I. Derece Tarihi Sit Alanı)	Tarihi Sit	İlgın
Argıthanı Höyük (I. Derece Arkeolojik Sit Alanı)	Arkeolojik Sit	İlgın
Ayvat Dede(Kılavuz) Höyüğü (I. Derece Arkeolojik Sit Alanı)	Arkeolojik Sit	İlgın
Bayat Höyüğü (I. Derece Arkeolojik Sit Alanı)	Arkeolojik Sit	İlgın
Cebişli Höyük (I. Derece Arkeolojik Sit Alanı)	Arkeolojik Sit	İlgın
Çayır Höyüğü (I. Derece Arkeolojik Sit Alanı)	Arkeolojik Sit	İlgın
Çayırtepe Höyük (I. Derece Arkeolojik Sit Alanı); Çevresi (III.Derece Arkeolojik Sit Alanı)	Arkeolojik Sit	İlgın
Çobankaya Höyük (I. Derece Arkeolojik Sit Alanı)	Arkeolojik Sit	İlgın
Dereköy Höyük (I. Derece Arkeolojik Sit Alanı)	Arkeolojik Sit	İlgın
Gavganın Karaoğlu Höyük (I. Derece Arkeolojik Sit Alanı)	Arkeolojik Sit	İlgın
Gedikören (Navruşık) Höyük (I. Derece Arkeolojik Sit Alanı)	Arkeolojik Sit	İlgın
Göktepe Höyük (I. Derece Arkeolojik Sit Alanı)	Arkeolojik Sit	İlgın
İlgın Höyük (I. Derece Arkeolojik Sit Alanı)	Arkeolojik Sit	İlgın
Kale Höyük Ve Kale (I. Derece Arkeolojik Sit Alanı)	Arkeolojik Sit	İlgın
Karaköy Mezarlık Höyük (I. Derece Arkeolojik Sit Alanı)	Arkeolojik Sit	İlgın
Mahmuthisar Höyük (I. ve III.Derece Arkeolojik Sit Alanı)	Arkeolojik Sit	İlgın
Nekropol Alanı (III. Derece Arkeolojik Sit Alanı)	Arkeolojik Sit	İlgın
Nodalar Höyük (I. Derece Arkeolojik Sit Alanı)	Arkeolojik Sit	İlgın
Sadık Höyüğü (I. Derece Arkeolojik Sit Alanı)	Arkeolojik Sit	İlgın
Samıt (Samudun) Höyük (I. Derece Arkeolojik Sit Alanı)	Arkeolojik Sit	İlgın
Sarayak Höyük (I. Derece Arkeolojik Sit Alanı)	Arkeolojik Sit	İlgın
Şarmpol Höyük (I. Derece Arkeolojik Sit Alanı)	Arkeolojik Sit	
Yalburt Hitit Anıtı (Höyüğü) (I. Derece Arkeolojik Sit Alanı)	Arkeolojik Sit	İlgın
Yalburt Höyük (I. Derece Arkeolojik Sit Alanı)	Arkeolojik Sit	İlgın
Yeraltışehri (I. Derece Arkeolojik Sit Alanı)	Arkeolojik Sit	İlgın
Yubaltık (Yağabaltık) Höyük (I. Derece Arkeolojik Sit Alanı)	Arkeolojik Sit	İlgın
Akşehir Gölü (I. Derece Doğal Sit Alanı)	Doğal Sit	İlgın
Çavuşcu Gölü (I. Derece Doğal Sit Alanı)	Doğal Sit	İlgın
Tarihi Yapılar		
Ağalar Köyü Camii	Cami	İlgın
Balkı Köyü Camii	Cami	İlgın
Çatak Köyü Camii	Cami	İlgın
Eski Camii	Cami	İlgın
Fazlı Camii	Cami	İlgın
Habip Fakih (Küçük- Orta) Camii	Cami	İlgın
İbrahim Paşa Camii (Argıthan)	Cami	İlgın
İstasyon Camii	Cami	İlgın
Kapaklı Köyü Camii	Cami	İlgın
Kurşunlu Camii	Cami	İlgın

Varlık Adı	Varlık Türü	Varlık Yeri
Lala Mustafa Paşa Külliyesinde Kurşunlu Camii	Cami	İlgın
Pir Hüseyin (Çukur) Camii	Cami	İlgın
Sadık Köyü Eski Camii	Cami	İlgın
Şıhcarullah (Zincirli) Camii	Cami	İlgın
Yukarıçiğil Köyü Camii	Cami	İlgın
Ağalar Köyü Camii	Cami	İlgın
Balkı Köyü Camii	Cami	İlgın
Fazıl Camii	Cami	İlgın
Küçük (Habip Fakih, Orta) Camii	Cami	İlgın
Gözübüyük Mescidi	Mescid	İlgın
Şeyh Bedrettin (Sadettin İsa) Türbesi	Türbe	İlgın
Handevi-Gandevi Türbesi	Türbe	İlgın
Dediği Sultan Tekkesi	Tekke	İlgın
Lala Mustafa Paşa Külliyesinde Medrese	Medrese	İlgın
Askerlik Şube Binası	İdari	İlgın
Argıt Hanı	Kervansaray	İlgın
Lala Mustafa Paşa Külliyesinde Kervansaray	Kervansaray	İlgın
Lala Mustafa Paşa Külliyesi	Külliye	İlgın
Lala Mustafa Paşa Külliyesinde Tabhane	Tabhane	İlgın
Lala Mustafa Paşa Külliyesinde İmaret	İmaret	İlgın
Sahip Ata Kaplıcası (Çifte Ilıca)	Ilıca	İlgın
Çifte Kaplıca	Kaplıca	İlgın
Argıthanı (Koca) Köprüsü	Köprü	İlgın
Hacı Ömer Ağa (Ilıca) Çeşmesi	Çeşme	İlgın
Kuru Çeşme	Çeşme	İlgın
Zincirli (Numan Efendi) Çeşmesi1	Çeşme	İlgın
Zincirli (Numan Efendi) Çeşmesi2	Çeşme	İlgın
Tabiat Alanları		
Kestel Orman Tabiat Parkı	Tabiat Parkı	İlgın
Kamışlıçukur Mesire Yeri	Mesire	İlgın
Tarihi Şahsiyetler		
Argıt Baba	Tarihi Şahsiyet	İlgın
Yöresel Değerler		
-	-	-

* Türkiye Bilimler Akademisi Veri Tabanı, Vakıflar Genel Müdürlüğü Veri Tabanı, Türk Tarih Kurumu Veri Tabanı, Kültür ve Turizm Bakanlığı Veri Tabanı

Sit Alanları

Argıthanı Höyük (I. Derece Arkeolojik Sit Alanı)

Bu höyük üzerinde merkez camisi yer almaktadır. İncelenen az miktardaki keramikten İlk Tunç Çağı ve antik özellikleri olan keramikler saptanmıştır.

Cebişli Höyük (I. Derece Arkeolojik Sit Alanı)

Argıthanı - Doğanhisar karayolu üzerindedir. Argıthanı'na 4 km. uzaklıkta, dere yatağının kuzey sırtlarında yer almaktadır. Höyükteki buluntular İlk Tunç Çağı ve antik dönemi temsil etmektedir.

Çayır Höyüğü (I. Derece Arkeolojik Sit Alanı)

İlgın'ın yaklaşık 2,5 km doğusunda Konya karayolunun 1 km. güneyinde yer almaktadır. Kiremit kırmızısı, monokrom renkli, saman ve bazılarında katkılı, açık kalkerit ve İlk Tunç Çağı keramikleri bulunmuştur. Az miktarda antik döneme ait keramik parçaları da saptanmıştır.

Çobankaya Höyük (I. Derece Arkeolojik Sit Alanı)

İlçenin yaklaşık 18 km. kuzey-doğusundadır. Höyüğün doğu yönü yol yapımı nedeniyle tahrip olmuştur. Kalkolitik, İlk Tunç Çağı tarihlenebilecek keramikler bulunmuştur.

Dereköy Höyük (I. Derece Arkeolojik Sit Alanı)

İlgin'in 20 km. kuzey doğusunda yer almaktadır. Dereköy girişinin sol tarafında dere yatağından 75m. yükseklikteki doğal tepede kaba işçiliğe sahip antik dönem keramik parçaları bulunmuştur.

Gavganın Karaoğlu Höyük (I. Derece Arkeolojik Sit Alanı)

Kavganın Höyük, İlgin ile Argıthanı arasındadır. İlgin'in 14 km. batısında, Argıthanı'nın 3 km. kuzey doğusunda yer almaktadır. Yoğun bir yerleşme görüntüsü veren höyüğün boyutları 200 m. x 100 m. x 20 m. dir. Höyüğün, 200 m. güneyinde mezarlık alanı bulunmaktadır. Buluntular Kalkolitik, İlk Tunç Çağı M.Ö. II. Bin ve Antik Dönemleri yansıtmaktadır.

Gedikören (Navruşık) Höyük (I. Derece Arkeolojik Sit Alanı)

İlgin'in 8 km. kuzeyinde Şarmpol tepenin doğusundan geçen göl kıyısını takip eden kara yolu ile ulaşılmaktadır. Çavuşçugöl'ün doğusunda Gedikören mezarlığında yer alır. Höyüğün boyutları 50 m. x 50 m. x 10 m. dir. Kalkolitik ve İTÇ keramikleri vermektedir. Köyün güneyindeki eski mezarlıkta antik döneme ait mezar stellerine rastlanmaktadır.

Göktepe Höyük (I. Derece Arkeolojik Sit Alanı)

Çavuşgölü'nün kıyısında bulunmaktadır. Höyük 150m x 100m x 10 m. boyutlarındadır. Kalkolitik ve İlk Tunç Çağına ait keramikler bulunmuştur. Höyüğün kuzey-doğu yönü yol yapım çalışmaları sonucunda tahrip olmuştur. Yolun üst kesiminde prehistorik dönemlere ait bir yamaç ve yerleşim bulunmaktadır.

İlgin Höyük (I. Derece Arkeolojik Sit Alanı)

İlgin'in 1 km. güneyinde çöplük olarak kullanılan bir alanda yer almaktadır. Höyük güney kuzey doğrultusunda paralel iki yol ile bölümlere ayrılmıştır. Höyükte bulunan keramikler genellikle kiremit kırmızısı renkli, bazılarında taşcık katkılı, orta kalitededir.

Kale Höyük ve Kale (I. Derece Arkeolojik Sit Alanı)

İlçenin yaklaşık 13 km. doğusundan Karaköy'ün 2 km. batısında, Kaleköy'ün 3 km. güneyinde yer almaktadır. Kale, vadi tabanının 100 m. kadar yukarısında kurulmuş 69 m. x 60 m. boyutunda mevcut duvar yüksekliği 5 m. kadardır. Kalenin Hellenistik Dönemde yapılmış olduğu düşünülmektedir. Kuzey eteklerindeki evleri tahrip olmuştur, ancak yer yer surlara ait temel izlerine rastlanmaktadır,

Mahmuthisar Höyük (I. ve III. Derece Arkeolojik Sit Alanı)

İlgin'in yaklaşık 15 km. güney-doğusunda Mahmuthisar içinde yer almaktadır. Höyük üzerinde antik bir kaleye ait sur izleri de bulunmaktadır. Höyüğün batı yamaçlarında modern yerleşme mevcuttur. Höyüğün boyutları 150 m x 50 m. x 15 m'dir. Höyükte İlk Tunç Çağı M.Ö. II. Bin Antik Çağ ve Orta Çağa tarihlenebilecek buluntular saptanmıştır.

Nodalar Höyük (I. Derece Arkeolojik Sit Alanı)

İlçenin yaklaşık 10 km. doğusunda Beykonak yolunun 500 m. doğusunda yer alır. Boyutları 75 m. x 25 m.dir. Keramik buluntular Geç Kalkolitik, İlk Tunç Çağı Demir Çağlarına aittir. Ayrıca burada İlk Tunç Çağına ait taştan yapılmış bir el baltası bulunmuştur.

Şarmpol Höyük (I. Derece Arkeolojik Sit Alanı)

İlgin İlçenin 6 km. kuzeyinde Çavuşçugöl'ün güney kıyısında yer almaktadır. Denizden yüksekliği 1069 m. olan tepenin göl tabanından yüksekliği 60 m. kadardır. 200m x 150 m. genişliğe sahiptir. Doğal bir tepe olan yerleşmenin kuzey kesimlerinde sur temelleri, tepenin eteklerinin alt kesimlerinde kayalarda taş kesimine ait kale görüntüsündedir. Hitit döneminin önemli yerleşmesi Yalburt'a bu geçitten geçildiğini saptanmıştır.

Yalburt Hitit Anıtı (Höyüğü) (I. Derece Arkeolojik Sit Alanı)

İlçenin 23 km. kuzey-doğusunda yer alan Yalburt burada kazılar yapılarak korumaya alınmıştır.

Yubaltık (Yağabaltık) Höyük (I. Derece Arkeolojik Sit Alanı)

İlçenin 25 km. kuzey-batısında yer almaktadır. İlgin-Akşehir demiryolunun 300 m. doğusundadır. Höyüğün üstünde modern yerleşmeye ait birkaç ev ve ahır mevcuttur. Höyüğün kuzey eteğinde sık bir mezarlık yer almaktadır. İlk Tunç Çağı, Hellenistik ve Osmanlı Dönemine ait keramik buluntular elde edilmiştir.

Akşehir Gölü (I. Derece Doğal Sit Alanı)

Siğ bir göl olup, derinliği 2 ile 4 m arasında değişmektedir. Gölün güneydoğusundaki yaklaşık 10 kilometrelik kıyı şeridi dışında kalan tüm kıyılar seyrek fakat geniş sazlıklarla kaplıdır. Sazan ve turna gibi ticari önemi olan balıkların yanı sıra beş balık türü daha bulunmaktadır. Akşehir Gölünün ornitolojik önemi büyüktür. Göl aynasını çevreleyen geniş sazlıklar, su kuşları için kuluçka alanı, beslenme yeri, sığınma, barınma ve toplanma mekanı olarak son derece uygun bir ortam oluşturmaktadır. Gölde, sonbahar ve kış başlarında başta yaban kazları ve yaban ördekleri olmak üzere, pelikanlar, dalgıçlar, balıkçılar, yağmurcunlar ve martı türlerinden oluşan kuşlar görülmektedir. Özellikle yaban kazları, kış mevsiminde geceyi çok kalabalık gruplar halinde gölde geçirmektedirler.

Çavuşçu Gölü (I. Derece Doğal Sit Alanı)

Çavuşçu Gölü İlgin İlçesinin 7 km. kuzeybatısındadır. Battal ve Çebişi dereleri tarafından beslenen bir tatlı su gölüdür. Kuzey ve güneyinde seddeler bulunmaktadır. Göl alanı ortalama 1200 ha'dır. Sulama suyu olarak kullanılabilen; balıkçılık, avcılık, kuş gözlemi yapılmaktadır. Alanda bıyıklı sumru, macar ördeği bulunmaktadır. Göl 1992 yılında sit alanı ilan edilmiştir. Gölde yapılan seddeler ile İlgin ve Atlantı Ovalarında toplam 22.000 ha'lık alan sulanmaktadır.

Tarihi Yapılar

Kurşunlu Camii

Lâlâ Mustafa Paşa Kıbrıs Seferine giderken İlgin'dan geçmiş ve halk arasında Kurşunlu Camii olarak bilinen camii ve kervansarayı yaptırmıştır.

Lala Mustafa Paşa Külliyesinde Kurşunlu Camii

H.984 (M.1576) yılında Lala Mustafa Paşa, Kıbrıs'ı fethedip dönerken yaptırmıştır. Camii ve şadırvan klasik Osmanlı mimari üslubunda olan caminin mimarı Mimar Sinan'dır. Halen ibadethane görevini yapmaktadır.

Pir Hüseyin (Çukur) Camii Pir Hüseyin (Çukur) Camii Pir Hüseyin (Çukur) Camii

XV. yüzyılda Karaman Oğulları zamanında Pir Hüseyin Bey tarafından Ulu Camii yanında inşa ettirilmiştir. Zamanla tamir görmüş ve mimari özelliği değişmiştir. Halen ibadethane olarak kullanılmaktadır.

Şeyh Bedrettin (Sadettin İsa) Türbesi

H.685 (M.1286) yılında inşa edilmiştir fakat yaparı belli değildir. Taş gövdeli, piremidal tuğla örgülü, kümbetli, klasik Selçuklu türbeleri şeklindedir.

Handevi-Gandevi Türbesi

Ne zaman yapıldığı bilinmeyen bu türbe kaplıca yanında bulunmakta ve 4 ayak üzerinde oturan tek kubbeli klasik Osmanlı türbesi özelliklerini taşımaktadır.

Dediği Sultan Tekkesi

Mahmut Sultan adına günümüzden 500 yıl önce Ilgın'a 15 km uzaklıkta, Beykonak Kasabasında II. Kılınçarşlan'ın azatlı cariyelerinden olan Sanavber Hatun tarafından Mimar Eminüttin'e yaptırılmıştır. Zamanla mescit çevresinde meydana gelen kabristan ile mescidin giderek türbe, zaviye ve tekkeye dönüşmüştür.

Lala Mustafa Paşa Külliyesinde Medrese

Yine Lala Mustafa Paşa tarafından H. 992 (M.1584) yılında yaptırılmıştır. Böylece Ilgın'da Lala Mustafa Paşa Külliyesi tamamlanmıştır. Bu günde bu eserler Kapalı Çarşı ve depo olarak Vakıflar Bölge Müdürlüğüne kiraya verilmektedir

Askerlik Şube Binası

Redif Taburu Binası: Yakın zamana kadar Askerlik Şubesi olarak kullanılan bina Taşınmaz Kültür Varlıklarının Korunmasına ait katkı payına dair yönetmelik hükümleri çerçevesinde restore işlemlerine başlanmıştır.

Argıt Hanı

Şemsüd-Din Altun Aba tarafından yaptırılmıştır. Kitabesi yoktur. Osmanlılar döneminde tamir ve değişiklik görmüştür.

Sahip Ata Kaplıcası (Çifte Ilıca)

Kaplıca 1267 yılında Sultan III. Gıyaseddin Keyhüsrev'in zamanında Sahip Ata tarafından yaptırılmıştır. Kitabeleri mevcuttur.

Çifte Kaplıca

Selçuklu Sultanlarından Alaaddin Keykubat harap olan Bizans Hamamları yerine Hicri 633 (M.1236) yılında ilk Türk hamamını Ilgın'da yaptırmıştır. Sonradan bu hamam Selçuklu sultanlarından Kılınç Arslan'ın oğlu II. Gıyaseddin Keyhüsrev zamanında Selçuklu vezirlerinden Sahip Ata Oğullarından Hüseyin oğlu Ali tarafından tamir edilmiştir. Daha sonra 1267 yılında Selçuklu Veziri Sahip Ata Fahreddin Ali tarafından yeniden inşa edilmiştir. Hz. Mevlana'nın da Mesnevisinin büyük bir kısmını burada yazdığı söylenmektedir. Kaplıca suyu 42 derece sıcaklıktadır.

Argıthanı (Koca) Köprüsü

Mısır seferine 1516 da giden Yavuz Sultan Selim Han, bu köprüden geçmiş,1533 de Irakeyn seferine giden oğlu Kanuni Sultan Süleyman bu köprünün renkli bir resmini yaptırmıştır. Bağdat seferine 1638 yılında giden IV Murat da bu köprüden geçmiştir.

Hacı Ömer Ağa (Ilıca) Çeşmesi

Beyşehir Caddesi üzerinde bulunan çeşme kaplıcaya yakın olmasından dolayı Ilıca çeşmesi olarak bilinir. Süleyman Oğlu Ömer Ağa tarafından 1888 tarihinde yaptırılmıştır. Halen kullanılabilir durumdadır.

Kuru Çeşme (Ilgın)

Taş işleme ve süsleme özellikleri bakımından Selçuklu dönemine ait olduğu düşünülen çeşmenin kitabesi olmadığı için hangi tarihte yapıldığı bilinmemektedir.

Zincirli (Numan Efendi) Çeşmesi I

Hacı Numan Efendi tarafından 1825 yılında yaptırılan Zincirli Çeşme, Ağalar köyü yolu üzerinde bulunmaktadır. Sivri kemerin iç sathında som mermer üzerinde Eski Türkçe (Sülüs) ile yazılmış kitabesi vardır.

Zincirli (Numan Efendi) Çeşmesi II

Hacı Numan Efendi tarafından 1824 yılında yaptırılan çeşmenin üzerinde Eski Türkçe ile yazılmış kitabesi vardır. Kesme taşlarla yapılan ve bugün kullanılmayan çeşmenin yalağı toprak içerisinde kalmıştır.

Tabiat Alanları

Kamışlıçukur Mesire Yeri

Mesire yerinde Bulcuk DSİ barajı yer almaktadır.

Tarihi Şahsiyetler

Argıt Baba

Şemsed- Din Altun-Aba'nın 1202 de kervansarayını yaptırmışından önce Anadolu' ya gelen bir yesevi dervişi ve halifesidir. Argıt Baba bugün kalıntıları bulunan tekkesinde Ahmet Yesevi' nin tasavvufi düşüncesini öğrencilerine ve kendisine tabi olan cemaate anlatmıştır.

3.3.3.TİCARET

İlgın ilçesinde; İlgın Ticaret Odası'na kayıtlı olarak faaliyet gösteren 547 üye bulunmaktadır. Bu üyelerin Nace Kodlarına göre dağılımına bakıldığı zaman Perakende Ticaret (226), Toptan Ticaret (80), Gıda ürünleri İmalatı (32), Kara Taşımacılığı ve Boru Hattı Taşımacılığı (30) ve Motorlu Kara Taşıtlarının Toptan-Perakende Ticareti ve Onarımı (21) faaliyetlerinde yoğunlaşma görülmektedir.

İlgın Ticaret Durum Tablosu

NACE KODU	NACE FAALİYETİ	İLGİN
A	TARIM, ORMANCILIK VE BALIKÇILIK	14
01	Bitkisel ve hayvansal üretim ile avcılık ve ilgili hizmet faaliyetleri	13
03	Balıkçılık ve su ürünleri yetiştiriciliği	1
B	MADENCİLİK VE TAŞ OCAKÇILIĞI	7
05	Kömür ve linyit çıkartılması	1
08	Diğer madencilik ve taş ocakçılığı	5
09	Madencilik destekleyici hizmet faaliyetleri	1
C	İMALAT	55
10	Gıda ürünlerinin imalatı	32
16	Ağaç, ağaç ürünleri ve mantar ürünleri imalatı (mobilya hariç); saz, saman ve benzeri malzemelerden örülerek yapılan eşyaların imalatı	3
18	Kayıtlı medyanın basılması ve çoğaltılması	2
22	Kauçuk ve plastik ürünlerin imalatı	7
23	Diğer metalik olmayan mineral ürünlerin imalatı	2
25	Fabrikasyon metal ürünleri imalatı (makine ve teçhizat hariç)	2
27	Elektrikli teçhizat imalatı	1
31	Mobilya imalatı	5
33	Makine ve ekipmanların kurulumu ve onarımı	1
E	SU TEMİNİ; KANALİZASYON, ATIK YÖNETİMİ VE İYİLEŞTİRME FAALİYETLERİ	1
37	Kanalizasyon	1
F	İNŞAAT	12
41	Bina inşaatı	7
43	Özel inşaat faaliyetleri	5
G	TOPTAN VE PERAKENDE TİCARET; MOTORLU KARA TAŞITLARININ VE MOTOSİKLETLERİN ONARIMI	327
45	Motorlu kara taşıtlarının ve motosikletlerin toptan ve perakende ticareti ile onarımı	21
46	Toptan ticaret (Motorlu kara taşıtları ve motosikletler hariç)	80
47	Perakende ticaret (Motorlu kara taşıtları ve motosikletler hariç)	226
H	ULAŞTIRMA VE DEPOLAMA	38
49	Kara taşımacılığı ve boru hattı taşımacılığı	30
52	Taşımacılık için depolama ve destekleyici faaliyetler	6
53	Posta ve kurye faaliyetleri	2
I	KONAKLAMA VE YİYECEK HİZMETİ FAALİYETLERİ	25

NACE KODU	NACE FAALİYETİ	ILGIN
55	Konaklama	10
56	Yiyecek ve içecek hizmeti faaliyetleri	15
J	BİLGİ VE İLETİŞİM	1
60	Programcılık ve yayıncılık faaliyetleri	1
K	FİNANS VE SİGORTA FAALİYETLERİ	21
64	Finansal hizmet faaliyetleri (Sigorta ve emeklilik fonları hariç)	9
66	Finansal hizmetler ile sigorta faaliyetleri için yardımcı faaliyetler	12
L	GAYRİMENKUL FAALİYETLERİ	1
68	Gayrimenkul faaliyetleri	1
M	MESLEKİ, BİLİMSEL VE TEKNİK FAALİYETLER	18
69	Hukuk ve muhasebe faaliyetleri	3
71	Mimarlık ve mühendislik faaliyetleri; teknik test ve analiz faaliyetleri	12
74	Diğer mesleki, bilimsel ve teknik faaliyetler	1
75	Veterinerlik hizmetleri	2
N	İDARİ VE DESTEK HİZMET FAALİYETLERİ	1
77	Kiralama ve leasing faaliyetleri	1
P	EĞİTİM	8
85	Eğitim	8
Q	İNSAN SAĞLIĞI VE SOSYAL HİZMET FAALİYETLERİ	5
86	İnsan sağlığı hizmetleri	5
R	KÜLTÜR, SANAT, EĞLENCE, DİNLENCE VE SPOR	10
93	Spor faaliyetleri, eğlence ve dinlenme faaliyetleri	10
S	DİĞER HİZMET FAALİYETLERİ	3
95	Bilgisayarların, kişisel eşyaların ve ev eşyalarının onarımı	2
96	Diğer hizmet faaliyetleri	1
	TOPLAM	547

Kaynak: Ilgın Ticaret Odası 2011

Ayrıca, Ilgın ilçesinde 2 adet esnaf ve sanatkârlar odası bulunmakta, bu odalara kayıtlı toplam 1.655 adet esnaf ilçede faaliyet göstermektedir.

ODA İSMİ	KAYITLI AKTİF ÜYE SAYISI
Ilgın Esnaf ve Sanatkârlar Odası	1.219
Ilgın Şoförler Otomobilciler Esnaf Odası	436
TOPLAM	1.655

Kaynak: Konya Esnaf ve Sanatkarlar Odaları Birliği 2011

İlçeden çıkan ürünler ağırlıklı olarak Konya merkeze satılmaktadır. Bunun yanında şeker pancarı Ilgın'da değerlendirirken, canlı hayvanlar Afyon'da kesilmekte, kesilen etler İstanbul'a ve sütün bir kısmı Bursa'ya satılmaktadır.

Doğanhisar ve Tuzlukçu'dan gelen insanlar ilçeden alışveriş yaparken Ilgın'dan alışveriş için Akşehir ve Konya'ya gidilmektedir.

Ayrıca bölgenin nakliye sektörü de şeker fabrikasından dolayı gelişmiştir.

3.4 DİĞER

İlçenin ulaştırma altyapısı karayoluna ve demiryoluna dayanmaktadır. Konya-Afyonkarahisar karayolu üzerinde yer alan ilçeden karayolu ulaşımı kolay olup, Konya, Adana, Afyon, Kütahya, Eskişehir ve İstanbul'a demiryolu üzerinden de yolculuk etmek mümkündür. İlçenin Konya şehir merkezine uzaklığı 89 km ve en yakın havalimanına uzaklığı ise 88,6 km'dir.

İlçeye bağlı (7) adet belde ve (36) adet köy bulunmaktadır.

İlçenin bütün köy ve beldelerinde içme suyu bulunmaktadır. Kanalizasyon çalışmaları büyük ölçüde tamamlanmış olup, tamamlanmayan kısımlarla ilgili belediyelerce çalışmalar devam etmektedir.

İlçe Merkezinde (103) yataklı Devlet Hastanesi, Toplum Sağlığı Merkezi ve (3) adet Aile Sağlığı Merkezi bulunmaktadır. İlçe merkezi dışında Argıthanı, Aşağıçiğil ve Yukarıçiğil Aile Sağlığı Merkezleri, belde ve köylerde ise (13) adet Sağlık Evi bulunmaktadır. Devlet Hastanesinde (21) Uzman Hekim, (10) Pratisyen Hekim ve (4) Diş Hekimi, İlçe Merkezi Aile Sağlığı Merkezlerinde toplam (14) Hekim ve (14) Aile Sağlığı elemanı ve İlgin Toplum Sağlığı Merkezinde ise (1) doktor, (12) yardımcı sağlık personeli görev yapmaktadır.

GÜÇLÜ YANLAR	ZAYIF YANLAR	FIRSATLAR	TEHDİTLER
1.DOĞAL YAPI			
Kaplıca suyunun bulunması	Hamam kültüründen kaplıca kültürüne geçilememesi ve kaplıca turizminin yaygın olmaması	Termal turizm açısından potansiyelin olması	
Yer altı zenginliğinin olması(kömür, leonardit)		Organik tarımda bitki besleyicisi olan leonardit yer altı kaynağının çıkarılması	
	Topografik olarak çukurda olması		
			Gereğinden fazla su kullanımından dolayı göl hayatının yok olmaya başlaması
			Salma suyun bölgenin su kaynaklarını yok etmeye başlaması ve yer altı suyunun çekilmesi
2.DEMOGRAFİK YAPI			
Genç nüfusun bulunması	Genç nüfusun işsizlik nedeniyle göç etmesi		Genç nüfusa gereken fırsatların verilmemesi ve genç nüfusun iş hayatına kazandırılmaması
Yeniliğe açık bir toplumun bulunması ve etnik olarak zengin bir yapıya sahip olması	İlçede birlik ve beraberliğin sağlanamaması		Etnik farklılıkların yoğun olması
	Sosyal-kültürel aktivitelerin ve halkın vakit geçirebileceği sosyal alanların yetersizliği		Eğlence merkezlerinin şehir merkezinde olması
İlçenin köklü bir tarihe sahip olması	Markalaşmanın yapılamaması	Turizmi açısından önemli potansiyellerin bulunması	Kültürel yozlaşma
	Kadın işgücünün tarım dışında ekonomiye katkısının bulunmaması		
			Göç sebebi ile köylerin boşalması, köy okullarının kapatılıyor ve köylerde genç nüfus azalıyor olması
	Sosyal güvencenin az olması ve halkın sosyal yardımlaşma vakıflarından geçinme kolaylığına alışması		

GÜÇLÜ YANLAR	ZAYIF YANLAR	FIRSATLAR	TEHDİTLER
3.EKONOMİK YAPI			
3.1.TARIM			
Tarım alanlarının mevcudiyeti (1.sınıf tarım arazisi)	Tarım arazilerinin bölünmüş olması ve ruhsatlı olmaması		Suyun ekonomik kullanılmaması, salma suyun bölgenin su kaynaklarını yok etmeye başlaması ve yer altı suyunun çekilmesi
Pancar, haşhaş, buğday, arpa üretiminin yoğun olması	Tarımsal ürün çeşitliliğinin olmaması ve tarımsal ürünlerin işlenememesi	Şeker pancarı kooperatifinin olması	
Sulanabilir arazilerin bol olması		Modern sulama yatırımlarına teşvik bulunması	Suyun ekonomik kullanılmaması, salma suyun bölgenin su kaynaklarını yok etmeye başlaması ve yer altı suyunun çekilmesi
Meyvecilik sektörünün gelişimi ve rantabilitesinin algılanması			
	Organik tarım desteklerinin yetersiz olması	Organik tarımda bitki besleyicisi olan leonardit yer altı kaynağının çıkarılması	
Tarım ve hayvancılığa uygun coğrafi yapının olması		Tohumculuk potansiyelinin yüksek olması	
Bölgenin büyük hayvan pazarlarından birine sahip olması	Hayvancılık işletmelerinin organize bir bölge olmadan ilçe merkezinin birçok yerine yayılması	Yeteri kadar serbest veteriner hekim olması	
Süt üretiminde zengin bir ilçe olması	Süt işleme tesislerinin olmaması		
Hayvancılık sektöründe büyük aile işletmelerinin yaygınlaşması			
3.2.SANAYİ			
Şeker fabrikasının bulunması	Şeker Fabrikasına ait yan ürünlerin işlenebilmesi için yeterli tesisin bulunmaması	Şeker Fabrikasının özelleştirilmesine bağlı olarak şeker pancarı kotasının kaldırılması	
Tarımsal üretim potansiyelinin yüksek olması	Tarım – sanayi entegrasyonunun tam olarak sağlanamaması	Tarıma dayalı sanayinin gelişme potansiyeli	
	Süreklilik olan iş sektörlerinin bulunmaması		
	Organize Sanayi Bölgesinin olmaması		

GÜÇLÜ YANLAR	ZAYIF YANLAR	FIRSATLAR	TEHDİTLER
Et ve süt üretiminde zengin bir ilçe olması	Et ve süt işleme tesislerinin olmaması	Et ve süt işletmeleri kurulması	
Kömür işletmelerinin olması		Elektrik üretimi	
3.3.HİZMETLER			
Demiryolu ve karayolu güzergâhında bulunan ilçenin ulaşım açısından merkezi olması			
Turizmi açısından önemli potansiyellerin bulunması	Tarihi yerlerin yeteri kadar değerlendirilememesi	Lala Mustafa Paşa Külliyesi ve Mevlana'nın eserlerini yazdığı kaplıcaların varlığı	
Kaplıca suyunun olması	Kaplıca turizminin yaygın olmaması, gerekli yatırımların ve markalaşmanın yapılamaması	Termal turizm ve bölge turizminin Konya ve Beyşehir ile entegre edilme potansiyeli	
		Çavuşçu Gölünün turizme açılması	Çavuşçu gölünün kuruması
Mesleki ortaöğretim alanlarının geniş olması	Fen Lisesi ya da Anadolu öğretmen lisesinin olmamasından dolayı başarılı öğrencilerin ilçe dışına gitmesi		
İlçede Meslek Yüksek Okulunun olması	Öğrencilerin konaklaması için gerekli olan yurtların kapasitesinin yeterli olmaması		
İlçede Devlet Hastanesinin olması	Uzman doktor eksikliğinin olması		
Yer altı zenginliğinin olması (kömür, leonardit)			
	Yatırımcıların yöreye çekilememesi ve ilgin'li iş adamlarının ilçeye yatırım yapmaması	Yatırım potansiyeli taşıyan sektörlerin varlığı	

TR52 Bölgesi 2023 Vizyon Stratejileri

İlgın İlçe Faaliyetleri

Sonuç Notları

1. İlçe tarımsal ürün üretimi bakımından zengindir. Bu nedenle ilçede tarım alanlarının en üst düzeyde kullanılmasına yönelik, toprak analizi, sulanabilir alanların artırılması, nisbi karlılığı yüksek ürünlerin yetiştirilmesinin sağlanması, iyi tarım uygulamaları ile basınçlı sulama sistemlerinin yaygınlaştırılması ve tarımda örgütlü hareket edilmesine yönelik faaliyetler desteklenmelidir.
2. Ayrıca kuru olan arazilerde tahılların ekimi devam etmeli, tohumluk ekimi geliştirilmelidir. Yonca ve silajlık mısır hayvancılık girdisi olarak ekilirken nohut, mercimek ve ayçiçeği gibi nisbi karlılıkları yüksek ürünlerin üretimi arttırılmalıdır.
3. Bölge büyükbaş ve küçükbaş hayvancılık için uygundur. Büyükbaş hayvan yetiştiriciliği ve süt üretimi ile küçükbaş yetiştiriciliği bölgenin önemli potansiyelidir. Irk ve mera ıslahı ve modern işletmelerin kurulması desteklenmelidir.
4. Tohumculuk sanayinin bölgedeki diğer ilçeler ile beraber planlı bir şekilde gelişiminin sağlanmasına yönelik çalışmalar yapılmalıdır.
5. Bölgenin turizm potansiyelinin Konya merkez, Beyşehir, Akşehir ve Afyon ile entegre edilmesine yönelik projeler geliştirilmelidir. Termal turizm merkezi olan İlgın'ın Hz. Mevlana'nın da ziyaret ettiği ve Mesnevi'sini yazdığı bir yer durumunda olması bütüncül turizm pazarlaması ve lansman fikri olarak çok önemlidir. Termal turizmin diğer turizm çeşitleri ile entegre edilmesine iyi bir örnektir.
6. Bölgenin linyit ve leonardit maden rezervlerinden daha üst düzeyde istifade edilmesine yönelik projeler yapılmalıdır.