



# DEREBUCAK İLÇE RAPORU

2019

## İÇİNDEKİLER

<b>1. ÖNSÖZ</b> .....	<b>4</b>
<b>2. DOĞAL YAPI</b> .....	<b>5</b>
<b>3. SEGE</b> .....	<b>6</b>
<b>4. DEMOGRAFİK YAPI</b> .....	<b>6</b>
4.1. Nüfus.....	6
4.2. Yaş Grupları.....	7
4.3. Yaş Bağımlılık Oranları .....	8
<b>5. EKONOMİ</b> .....	<b>9</b>
5.1. İşyeri ve Çalışan Sayılarının Sektörlere göre dağılımı .....	9
5.2. İlçede Öne Çıkan Sektörler .....	11
<b>6. EĞİTİM</b> .....	<b>13</b>
6.1. Eğitim Genel Durumu .....	13
6.2. Bitirilen Eğitim Düzeyi.....	13
<b>7. SAĞLIK</b> .....	<b>14</b>
<b>8. TARIM VE HAYVANCILIK</b> .....	<b>14</b>
8.1. Tarım Alanları .....	14
8.2. Bitkisel Üretim .....	14
8.2.1. Tahıllar ve Diğer Bitkisel Ürünler .....	14
8.2.2. Sebzeler .....	16
8.2.3. Meyveler.....	16
8.3. Hayvansal Üretim .....	17
8.3.1. Canlı Hayvan Sayıları.....	17
8.3.2. Hayvansal Üretim Miktarları.....	17
8.3.3. Arıcılık Faaliyeti Yapan İşletme Sayısı .....	18
8.3.4. Tavukçuluk.....	18
8.3.5. Kırkılan Hayvan Sayısı .....	19
8.3.6. Sağılan Hayvan Sayısı.....	19
<b>9. TURİZM</b> .....	<b>20</b>
<b>10. ERİŞİLEBİLİRLİK</b> .....	<b>21</b>
<b>11. GZFT</b> .....	<b>22</b>
<b>12. İLÇE HAKKINDA BELİRTİLMEK İSTENEN DİĞER HUSUSLAR</b> .....	<b>23</b>
<b>13. SONUÇ VE DEĞERLENDİRME</b> .....	<b>24</b>

## GRAFİK DİZİNİ

Grafik 1 İlçe Nüfus Durumu .....	7
Grafik 2 İlçede Bulunan Nüfusun Yaş Aralıklarına Göre Dağılımı .....	7
Grafik 3 İlçe Yaş Piramidi,2018 .....	8
Grafik 4 Nüfusun Yaş Bağımlılık Düzeyi .....	8
Grafik 5 Tarım Alanları.....	14
Grafik 6 Arıcılık Faaliyeti Yapan İşletme Sayısı.....	18
Grafik 7 Yıllar İtibariyle Tavuk Sayıları .....	19
Grafik 8 Yıllar İtibariyle Kırkılan Hayvan Sayısı.....	19
Grafik 9 Yıllar İtibariyle Sağılan Hayvan Sayısı .....	20

## TABLO DİZİNİ

Tablo 1 Sektörlere göre toplam sigortalı çalışan sayısı.....	9
Tablo 2 Tablo 2 Sektörlere göre toplam işyeri sayısı .....	10
Tablo 3 Sektörlere göre ilçeye yoğunlaşma katsayıları.....	12
Tablo 4 Eğitim Genel Durumu, 2018 .....	13
Tablo 5 Bitirilen Eğitim Düzeyi,2017.....	13
Tablo 6 Tahıllar ve Diğer Bitkisel Ürünler İstatistikleri,2018 .....	15
Tablo 7 Sebzeçilik İstatistikleri,2018.....	16
Tablo 8 Meyvecilik İstatistikleri,2018 .....	16
Tablo 9 Canlı Hayvan Sayıları, Adet, 2018 .....	17
Tablo 10 Hayvansal Üretim Miktarları, Ton,2018.....	18
Tablo 11 İlçenin Erişilebilirlik Düzeyi,2013 .....	21

## 1. ÖNSÖZ

Mevlana Kalkınma Ajansı, TR52 (Konya, Karaman) Düzey 2 Bölgesi için bölgesel gelişmeyi hızlandırmak, bölgesel gelişmenin sürdürülebilirliğini sağlamak ve bölgeler arası ve bölge içi gelişmişlik farklarını azaltmak amacıyla yönelik olarak faaliyet göstermektedir. Bu amaçlara ulaşmak için kamu kesimi, özel kesim ve sivil toplum kuruluşları arasındaki işbirliğini geliştirmek, kaynakların yerinde ve etkin kullanımını sağlamak ve yerel potansiyeli harekete geçirmek istemektedir.

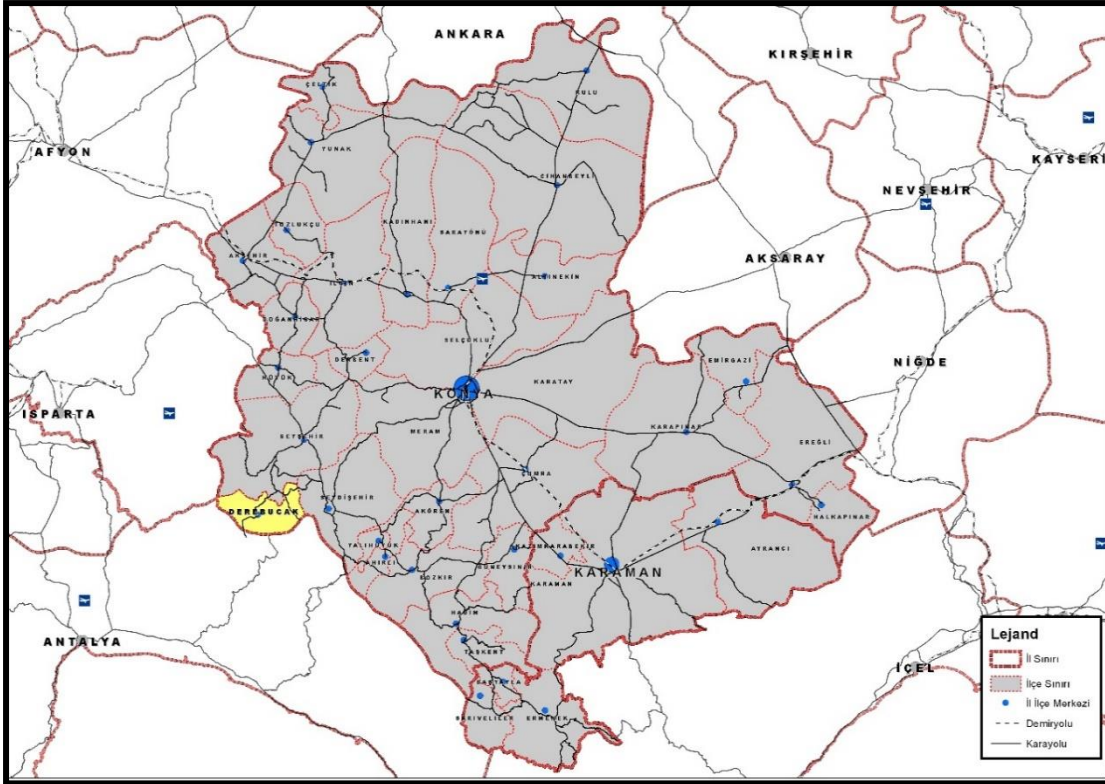
Bölgesel gelişmeye yönelik olarak icra edilecek bütün faaliyetlerin temeli ise bölgenin bütün detayları ile iyi tanınmasından geçmektedir. Bu nedenle, bölgenin kaynak ve olanaklarının doğru şekilde tespit edilmesi, mevcut sahip olunan değerlerin rekabet edebilirlik açısından yeniden yorumlanması ve bölgesel kalkınmayı sürdürülebilir şekilde sağlanmasına yönelik olarak faaliyetlerin birbiri ile ilişkili olarak icra edilmesi gerekmektedir.

Bu amaca yönelik ilk olarak MEVKA, Bölgenin Mevcut Durum çalışması ve 2010-2013 bölge planını hazırlamıştır. Bu işlem yapılırken bölgeyi oluşturan ilçelere yönelik olarak GZFT Analizi çalışması gerçekleştirilmiş ve her ilçe için bir İlçe Raporu hazırlanmıştır. 2012 yılında “2014-2023 Karaman Konya Bölge Planı” hazırlık çalışmaları kapsamında tüm ilçelerde Kaymakamlar başkanlığında kurulan komisyonlar ile 6’şar adet toplantı düzenlenerek, ilçelerin 2023 yılı vizyonları belirlenmiş ve gerçekleştirilmesi öngörülen faaliyetler komisyon tarafından planlanmıştır. 2014 yılında mevcut durumu gösterir ilçe raporları ajansımız uzmanlarınca güncellenmiştir. 2019 yılına gelindiğinde ise ilçelerde yaşanan gelişmelerin görülmesi için ilçe raporları güncellenmiştir.

Bu doküman, İlçenin mevcut durumunu göstermekte ve ilçe potansiyellerin kullanımına yönelik olarak altyapı oluşturacağı düşünülmektedir. İlçe raporlarının hazırlanmasında kurumlar tarafından yayınlanan en güncel veriler kullanılmış olup İlçe Kaymakamlıkları tarafından hazırlanan ilçe brifinglerinden de yararlanılmıştır.

## 2. DOĞAL YAPI

Konya ili Derebucak ilçesi, 37°24' Kuzey enlemi ile 31°30' Doğu boylamı arasında yer almaktadır. İl merkezine uzaklığı 140 km'dir. İlçenin deniz seviyesinden ortalama yüksekliği 1.240 metredir. İlçenin, kuzeyinde Beyşehir, güneyinde Antalya ilinin İbradı, Akseki ve Manavgat ilçeleri, batısında Isparta ilinin Sütçüler ilçesi ve doğusunda Seydişehir ilçesi bulunmaktadır. İlçenin yüzölçümü 498,2 km<sup>2</sup>'dir.



Derebucak, Batı Toroslar'ın Gembos Polye Havzası içerisinde ve Akdeniz iklimi ile İç Anadolu iklimi arasında geçiş alanı içerisinde yer alan küçük bir ilçedir. Dağlık bir saha olan ilçe, orojenik hareketlerle şekillenmiştir. Özellikle doğusunda Reze ve orta kesimde Akdağ önemli yükseltilerini oluşturur. İlçenin ana yer şekillerini dağlık, platoluk ve ovalık sahalar oluşturmaktadır. İlçede bulunan Derebucak Barajı Depolama hacmi 11,7 hm<sup>3</sup> olmakla birlikte asıl amacı, güneyindeki düdenler vasıtasıyla Akdeniz Havzası'na boşalan Gembos Havzası'nın sularını Gembos Derivasyon Kanalı ile Beyşehir Gölü'ne aktarmak için regülatör görevi yapmaktır.

**İlçe Alan Kullanım Dağılımı Tablosu**

Alan Adı	Derebucak Alan Kullanım Türü		Konya Alan Kullanım Türü		Türkiye Alan Kullanım Türü		Derebucak Alan Kullanım/			
	(Ha)	(%)	(Ha)	(%)	(Ha)	(%)	Konya (%)	TR52 (%)	30. Göller Havzası (İle düşen) Arazi (%)	Türkiye (%)
Tarım Arazisi	2.791,5	5,60	2.247.856,60	55,08	24.294.680,8	31,00	0,12	0,11	0,68	0,01
Çayır-Mera	0,0	0,00	761.460,70	18,66	14.616.687,3	18,65	0,00	0,00	0,00	0,00
Orman	41.581,0	83,45	540.189,00	13,24	21.389.783,0	27,30	7,70	5,93	8,52	0,19
Diğer	5.452,0	10,94	531.845,65	13,03	18.056.548,9	23,04	1,03	0,78	1,52	0,03

<b>Toplam</b>	<b>49.824,5</b>	<b>100</b>	<b>4.081.351,95</b>	<b>100</b>	<b>78.357.700,0</b>	<b>100</b>	<b>1,22</b>	<b>1,00</b>	<b>3,60</b>	<b>0,06</b>
---------------	-----------------	------------	---------------------	------------	---------------------	------------	-------------	-------------	-------------	-------------

\* Konya Tarım İl Müdürlüğü (2010), TÜİK (2009), DSI

Derebucak ilçesi toplam kullanım alanı 49.824,5 ha olup, Konya kullanım alanının %1,22'sini oluşturmaktadır. İlçe kullanım alanının %83,45 gibi büyük bir alanı ormanlarla kaplıdır. İlçe, Konya'nın batı sınırındaki son yerleşim birimi olup, dağlık ve ormanlık bir alanda konumlanmıştır. İlçenin orman alanı, Konya orman alanının %7,7'sini ve Göller Havzası orman alanının ise %8,52'sini oluşturmaktadır. İlçe engebeli bir coğrafik yapıya sahip olduğundan, tarım arazileri için ayrılan alan sadece %5,60 oranındadır. İlçede sayı ve türü bakımından araştırma gerektiren çok sayıda bitki ve canlı bulunmaktadır. Bu nedenle ilçenin ekolojik envanterinin çıkarılması gerekmektedir

### 3. SEGE

Bölge içi gelişmişlik farklarının azaltılması politikası bölgesel gelişme sorununun temel bileşenlerinden bir tanesidir. Toplamda 37 ilçeden oluşan Konya Karaman Bölgesi'nde ilçeler arasında ciddi gelişmişlik farkları yaşanmaktadır. Bölgenin sahip olduğu geniş yüzölçümü nedeniyle kırsal ve kentsel alanlar arasındaki fiziki erişim imkânlarının sınırlı kalması ve buna bağlı olarak da mal, hizmet ve insan akımlarında kaliteli ve verimli bir hizmetin sunulamamasıdır.

Bölgedeki ilçelerin gelişmişlik düzeylerinin sosyo-kültürel ve ekonomik değişkenler yardımıyla ölçülmesi ve birbirleriyle analitik olarak karşılaştırılması TR 52 ilçeleri arasındaki gelişmişlik farklılıklarının azaltılmasına yönelik politikaların oluşturulması sürecinde önem taşımaktadır.

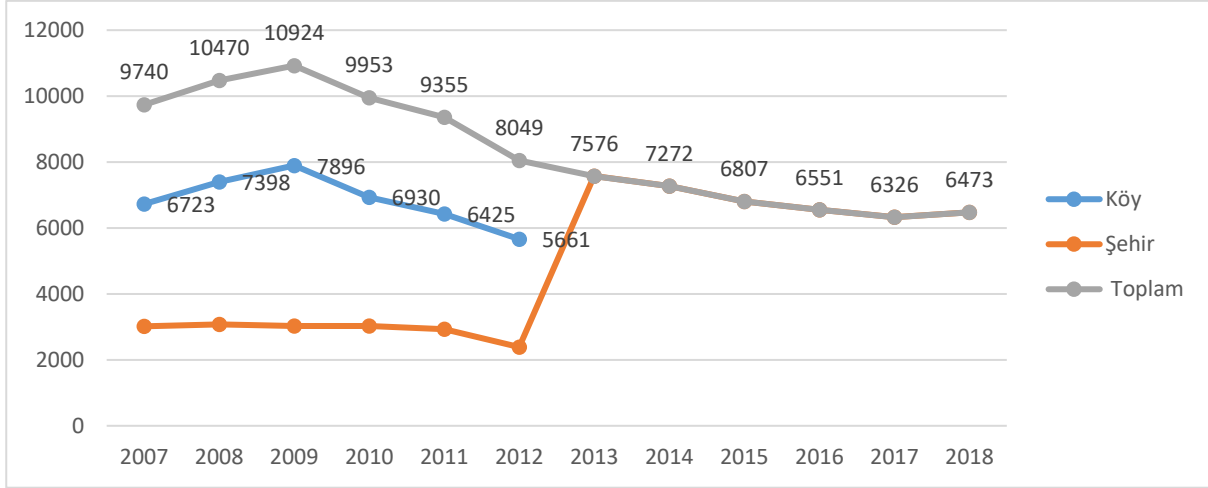
Buna göre 2011 yılında yapılan sosyal gelişmişlik endeksi çalınmasına göre ilçe 37 ilçe arasında 37. Sırada yer alırken 2013 yılında da aynı pozisyonun korumuştur. 2019 yılında Mevlana Kalkınma Ajansı tarafından belirlenen değişkenlerce yapılan sosyo-ekonomik gelişmişlik endeksinde ise 37 ilçe arasında 28.sırada yer almaktadır.

### 4. DEMOGRAFİK YAPI

#### 4.1. Nüfus

TÜİK ADNKS verilerine göre İlçe nüfusu 2018 yılı itibariyle 6473 kişidir. Konya'da Yeni Büyükşehir Yasası ile birlikte köylerin yasal statüsünün ortadan kalkması nedeniyle 2013 yılından itibaren ilçenin köy nüfusu 0 olarak görülmektedir.2007-2018 yılları arasında ilçenin nüfusunda bir azalış yaşanmıştır. İlçeden dışa göç bulunmakta olup bunun ilçede yeterli iş imkanlarının bulunmamasından kaynaklandığı düşünülmektedir.

**Grafik 1 İlçe Nüfus Durumu**

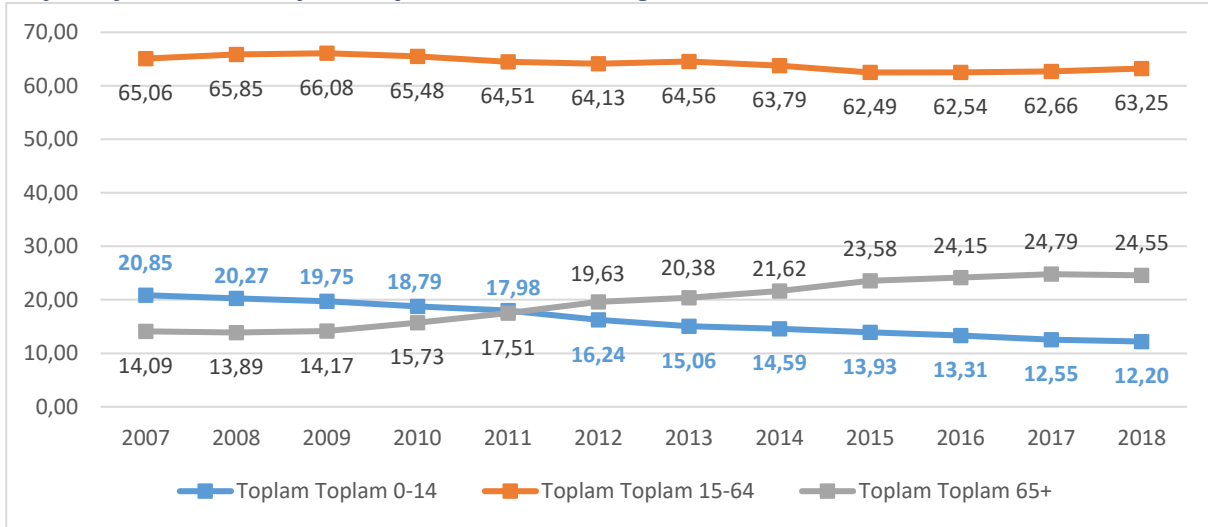


Kaynak: TÜİK,2019

#### 4.2. Yaş Grupları

İlçede bulunan nüfusun yaş aralıklarına göre dağılımı incelendiğinde 2018 yılı itibariyle en fazla 15 -64 yaş arası nüfusun yer aldığı görülmektedir. 0-14 yaş aralığındaki nüfus 2018 yılı itibariyle toplam nüfusun yüzde 12,20 sini oluşturmaktadır. 65 yaş üstü nüfus ise ilçedeki toplam nüfusun yüzde 24,55'idir. Aşağıdaki grafikte yıllar itibariyle ilçede bulunan nüfusun yaş aralıklarına göre dağılımı izlenebilmektedir. Grafığe göre yıllar içerisinde yaşlı nüfusu artarken ilçede yeni doğumlar azalmaktadır. İlçe giderek yaşlanmakta olup dışa göç vermektedir.

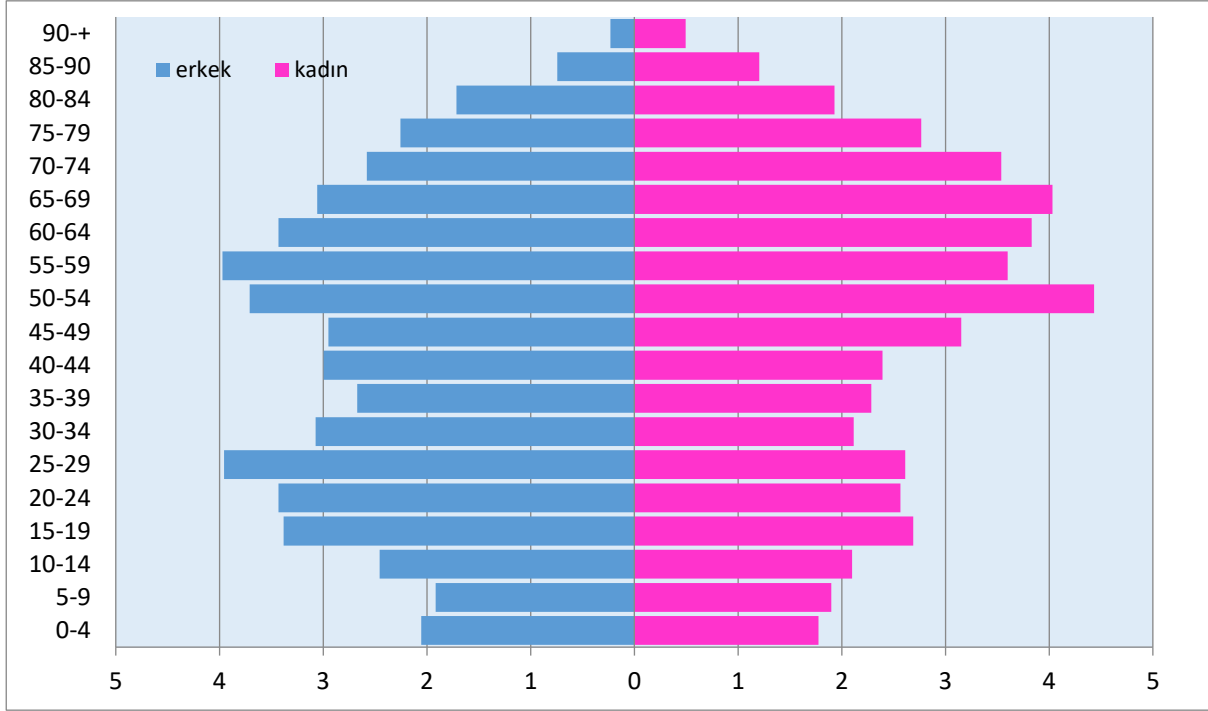
**Grafik 2 İlçede Bulunan Nüfusun Yaş Aralıklarına Göre Dağılımı**



Kaynak: TÜİK,2019

İlçenin nüfus piramidine bakıldığında ilçede 15-65 yaş aralığında yaşayanların sayıca fazla olduğu gözlenmiştir. İlçede yaşlı nüfusu genç nüfusa oranla fazla olup nüfus giderek yaşlanmaktadır. İlçede yeni doğumlar oldukça azdır. İlçe göç veren bir ilçe olup giderek yaşlanmaktadır. İlçenin soyo-ekonomik imkanlarının sınırlı olmasından dolayı genç nüfusun göç ettiği ve ilçe nüfusunun giderek yaşlandığı tahmin edilmektedir.

Grafik 3 İlçe Yaş Piramidi,2018

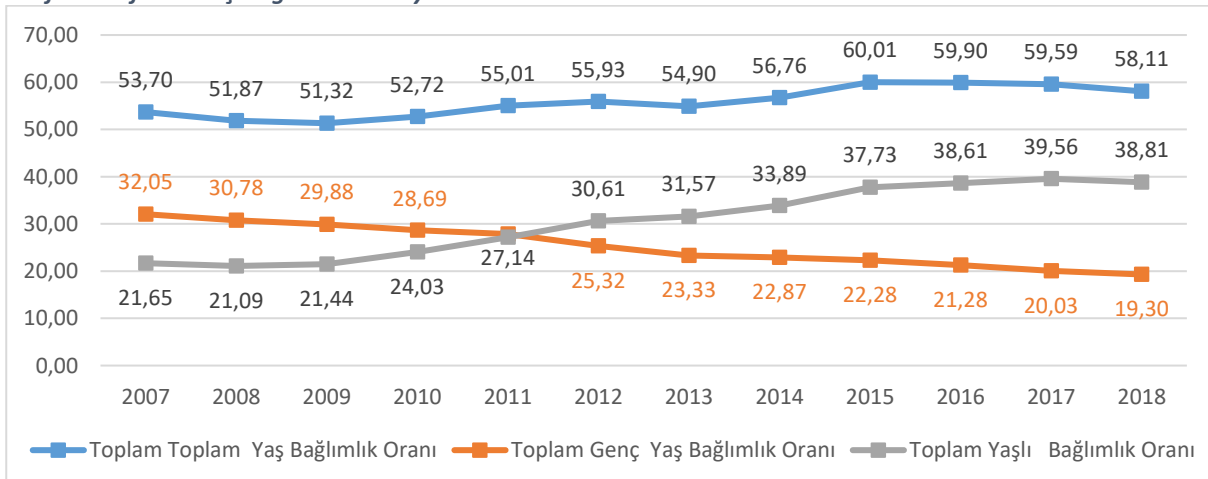


Kaynak: TÜİK,2019

#### 4.3. Yaş Bağımlılık Oranları

Bağımlı nüfus, bir toplumda ekonomik olarak üretken olmayan nüfustur. Kendileri çalışmayıp, toplumdaki çalışanların ürettiklerini tüketen nüfus kitlesine bağımlı nüfus, bunların toplam nüfusa oranına ise bağımlılık oranı veya bağımlı nüfus oranı denir. İlçede 2007-2018 yılları arasında yaş bağımlılık oranları incelendiğinde Toplam yaşlı bağımlılık oranları artarken, toplam genç yaş bağımlılık oranı yıllar içerisinde azalmaktadır. 2018 yılı itibariyle ilçede toplam yaş bağımlılık oranı 58,11 yaşlı bağımlılık oranı 38,81 ve genç yaş bağımlılık oranı ise 19,30 dur. Yıllar bazında genç yaş bağımlılığı azalırken yaşlı bağımlılık oranı artmaktadır. Bu da ilçenin yaşlandığını göstermektedir. Diğer benzer bir ilçe Taşkent'le karşılaştırıldığında, Taşkent'in yaşlı bağımlılık oranı son yıllarda azalırken, yaşlı bağımlılık oranı sabit bir şekilde ilerlemektedir. Diğer benzer bir ilçe olan Çeltiğin genç ve yaşlı bağımlılık oranı sabit bir şekilde yıllar içerisinde devam etmektedir.

Grafik 4 Nüfusun Yaş Bağımlılık Düzeyi



Kaynak: TÜİK,2019



## 5. EKONOMİ

### 5.1. İşyeri ve Çalışan Sayılarının Sektörlere göre dağılımı

İlçede halkın geçim kaynağı av tüfeği imalatı, tarım ve hayvancılıktır. 1960' lı yıllarda av tüfeği imalatı ve halıcılık konusunda kooperatifler kurulmuştur fakat şu anda faaliyetlerine devam etmemektedir. İlçede çıkan yangından dolayı 1965 yılından itibaren Avrupa'nın değişik ülkelerine işçi olarak gidişler başlamıştır. Bilhassa ilçe merkezi olmak üzere Göynem ve Çamlık Mahallelerinden çok sayıda insan Avrupa'nın değişik ülkelerinde işçi olarak çalışmaktadır. İlçeye ait sigortalı çalışan ve işyeri sayıları sektörler bazında derlenmiştir. 2018 yılı itibariyle ilçede toplam 295 kayıtlı sigortalı çalışan vardır. Sektörlere göre toplam sigortalı çalışan sayıları incelendiğinde ilçede en fazla Diğer madencilik ve taş ocakçılığı sektöründe istihdamın sağlandığı görülmektedir. İkinci sırada Binalar ile ilgili hizmetler ve çevre düzenlemesi faaliyetleri, üçüncü sırada ise Eğitim gelmektedir. Diğer benzer ilçelerde perakende sektörü ön plandayken Derebucak'ta diğer madencilik ve taş ocakçılığı ön plana çıkmıştır. İlçede Diğer madencilik ve taş ocakçılığı sektörünün ön plana çıkmasının nedeni ilçede bulunan taş ve mermer ocaklarının fazla olmasından kaynaklandığı düşünülmektedir.

**Tablo 1 Sektörlere göre toplam sigortalı çalışan sayısı**

<b>Toplam SIGORTALI SAYISI DEREBUCAK</b>	<b>2015</b>	<b>2016</b>	<b>2017</b>	<b>2018</b>
Diğer madencilik ve taş ocakçılığı	118	87	115	85
Binalar ile ilgili hizmetler ve çevre düzenlemesi faaliyetleri	117	87	85	62
Eğitim	4	13	17	21
Konaklama	16	18	18	21
Fabrikasyon metal ürünleri imalatı (makine ve teçhizat hariç)	8	5	3	19
Bina inşaatı	28	10	32	15
Bina dışı yapıların inşaatı	23	6	16	14
Perakende ticaret (Motorlu kara taşıtları ve motosikletler hariç)	14	10	13	9
Atığın toplanması, ıslahı ve bertarafı faaliyetleri; maddelerin geri kazanımı	12			8
Büro yönetimi, büro destek ve iş destek faaliyetleri			24	7
Tekstil ürünlerinin imalatı	11	8	2	7
Bitkisel ve hayvansal üretim ile avcılık ve ilgili hizmet faaliyetleri	5	3	3	4
Ağaç, ağaç ürünleri ve mantar ürünleri imalatı (mobilya hariç); saz, saman ve benzeri malzemelerden örülerek yapılan eşyaların imalatı	5	3	3	4
Kara taşımacılığı ve boru hattı taşımacılığı	4	9	9	4
Barınacak yer sağlanmaksızın verilen sosyal hizmetler	4	8	4	4
İnsan sağlığı hizmetleri	1	2	3	3
Yiyecek ve içecek hizmeti faaliyetleri	8	7	5	2
Üye olunan kuruluşların faaliyetleri		1	1	1
Hukuk ve muhasebe faaliyetleri		1	1	1
Elektrik, gaz, buhar ve havalandırma sistemi üretim ve dağıtımı				1
Özel inşaat faaliyetleri		3	2	1
Kauçuk ve plastik ürünlerin imalatı			1	1
Toptan ticaret (Motorlu kara taşıtları ve motosikletler hariç)	2	1	1	1
Balıkçılık ve su ürünleri yetiştiriciliği	1	1	1	
Ormancılık ile endüstriyel ve yakacak odun üretimi	1			
Metal cevherleri madenciliği	60	1		
Diğer hizmet faaliyetleri		1	1	
Mimarlık ve mühendislik faaliyetleri; teknik test ve analiz faaliyetleri			7	
Güvenlik ve soruşturma faaliyetleri			2	
<b>Genel Toplam</b>	<b>442</b>	<b>285</b>	<b>369</b>	<b>295</b>

Kaynak: SGK 2019

2018 yılı itibariyle ilçede toplam 59 kayıtlı işyeri vardır Sektörlere göre toplam işyeri sayıları incelendiğinde ilçede en fazla Binalar ile ilgili hizmetler ve çevre düzenlemesi faaliyetleri sektöründe işletmenin varlığı dikkat çekmektedir. İkinci sırada Diğer madencilik ve taş ocakçılığı), üçüncü sırada ise Bina inşaatı faaliyetleri gelmektedir. İlçede Diğer madencilik ve taş ocakçılığı sektörünün ön plana çıkmasının nedeni ilçede bulunan taş ve mermer ocaklarının fazla olmasından kaynaklandığı düşünülmektedir.

**Tablo 2 Tablo 2 Sektörlere göre toplam işyeri sayısı**

<b>Toplam İSYERİ SAYISI DEREBUCAK</b>	<b>2015</b>	<b>2016</b>	<b>2017</b>	<b>2018</b>
Binalar ile ilgili hizmetler ve çevre düzenlemesi faaliyetleri	13	7	8	8
Diğer madencilik ve taş ocakçılığı	8	7	8	7
Bina inşaatı	10	5	8	6
Perakende ticaret (Motorlu kara taşıtları ve motosikletler hariç)	9	7	8	6
Konaklama	4	4	5	5
Bina dışı yapıların inşaatı	4	2	4	3
Eğitim	2	3	3	3
Fabrikasyon metal ürünleri imalatı (makine ve teçhizat hariç)	3	2	2	3
Yiyecek ve içecek hizmeti faaliyetleri	5	4	3	2
Büro yönetimi, büro destek ve iş destek faaliyetleri			2	2
Kara taşımacılığı ve boru hattı taşımacılığı	3	5	6	2
Özel inşaat faaliyetleri		2	2	1
Üye olunan kuruluşların faaliyetleri		1	1	1
Tekstil ürünlerinin imalatı	1	1	1	1
Elektrik, gaz, buhar ve havalandırma sistemi üretim ve dağıtımı				1
Kauçuk ve plastik ürünlerin imalatı			1	1
Ağaç, ağaç ürünleri ve mantar ürünleri imalatı (mobilya hariç); saz, saman ve benzeri malzemelerden örülerek yapılan eşyaların imalatı	2	3	2	1
Bitkisel ve hayvansal üretim ile avcılık ve ilgili hizmet faaliyetleri	2	3	2	1
Hukuk ve muhasebe faaliyetleri		1	1	1
Toptan ticaret (Motorlu kara taşıtları ve motosikletler hariç)	2	1	1	1
İnsan sağlığı hizmetleri	1	1	1	1
Atığın toplanması, ıslahı ve bertarafı faaliyetleri; maddelerin geri kazanımı	1			1
Barınacak yer sağlanmaksızın verilen sosyal hizmetler	1	1	1	1
Mimarlık ve mühendislik faaliyetleri; teknik test ve analiz faaliyetleri			2	
Diğer hizmet faaliyetleri		1	1	
Ormancılık ile endüstriyel ve yakacak odun üretimi	1			
Balıkçılık ve su ürünleri yetiştiriciliği	1	1	1	
Metal cevherleri madenciliği	2	1		
Güvenlik ve soruşturma faaliyetleri			1	
<b>Genel Toplam</b>	<b>75</b>	<b>63</b>	<b>75</b>	<b>59</b>

Kaynak: SGK 2019

İlçe ekonomisinin önemli oranda Tarım ve Hayvancılık oluşturmaktadır. Tarım alanında özellikle Gembos Ovası' nın sulu tarıma açılması ile ilçemizde ciddi manada Çilek yetiştiriciliği yapılmakta ve ilçe ekonomisine ciddi anlamda katkı sağlamaktadır. Bu ürünlerin dışında ilçem sınırları içerisinde "Kuzu Göbeği" ticareti ciddi bir şekilde yapılmaktadır. İlçe dağlık alanlarında kendiliğinden yetişen halkımız tarafından "Göbek Mantarı" adı verilen "Kuzu Göbeği" mantarı ekonomik değeri yüksek olan bir mantar çeşididir. Bahar mevsiminde Nisan-Mayıs aylarında halkımız tarafından günlük ortalama 400 ila

500 kg. arası kuzu göbeği mantarı toplanmaktadır. Toplanan mantarlar ilçemizdeki alıcılara kg. 70-80 TL. civarında satılmaktadır. Bazı ailelerin sofrasında eksik etmediği kuzu göbeği ilaç sanayisinde kullanıldığı gibi alıcılar tarafından yurtdışına gönderilerek birçok Avrupa ülkelerinde büyük otellerde, gelir durumu yüksek olan ailelerin sofralarında tüketildiği bilinmektedir.

## 5.2. İlçede Öne Çıkan Sektörler

İlçeye ait ekonomik veriler Sosyal Güvenlik Kurumu'ndan temin edilmiştir. Elde edilen veriler kapsamında nace rev 2 2li kodda işyeri ve sigortalı çalışan sayıları analiz edilmiştir. Bu analizde amaç TR52 düzey 2 bölgesine göre ilçede spesifik olarak yoğunlaşmanın yaşandığı sektörlerin tespit edilmesidir. Bunun için ise "Location Quotient" yöntemi kullanılmıştır. İmalat sanayi yoğunlaşması "Yoğunlaşma Katsayısı (YK) Analizi ile imalat sanayi 2'li kodda 2018 yılı için yapılmıştır.

### YOĞUNLAŞMA KATSAYISI (YK) (LOCATION QUOTIENT)

YK genelde bir sektörün belli bir bölgedeki yığılmasını ulusal referansla ölçmeye yaramaktadır. Bir sektörün YK değerinin 1'den büyük çıkması sektörün o bölgede yoğunlaştığı anlamına gelmektedir. Öte yandan bir sektördeki kat sayısının zaman içerisindeki değişimine bakılarak sektörün yoğunlaşmasının azaldığı ya da arttığı gözlemlenebilir. Ayrıca bu değişime bakılarak daha önce bölgede yoğunlaşma göstermemesine ancak zaman içerisinde yoğunlaşan sektörlerle özel önem verilebilir. Ancak diğer yandan YK değeri 1'den büyük çıkan her sektörü bölgede rekabetçi olarak yorumlamak doğru değildir.

$$YK_i = (a_i/a_t) / (A_i/A_t)$$

- $a_i$ =ilçenin i sektöründeki toplam istihdamı
- $a_t$ = ilçenin toplam istihdamı
- $A_i$ = bölgenin i sektöründeki toplam istihdamı
- $A_t$ = bölgenin toplam istihdamı

**Yoğunlaşma Katsayısı ile ilgili Açıklama:** Yoğunlaşma katsayısı ile TR52 bölgesi içindeki x sektörde istihdam edilen kişi sayısının ilçelere pay edilmesi ile oransal olarak hangi ilçelerin öne çıktığını görmüş oluyoruz. Yani ilçenin en fazla istihdamının hangi sektörde olduğunu gösteren bir rakam değildir. Hatta ilçede en az istihdam o sektörde bile olsa yoğunlaşma katsayısı yüksek çıkabilmektedir. Örneğin TR52'de x sektöründe 2 kişi istihdam ediliyor olsun ve bunun biri A biri de B ilçesinde, ancak A ve B ilçelerindeki istihdam sayıları da en az x sektöründe olsa bile bu sektörün yoğunlaşma oranı A ve B ilçelerinde çok yüksek çıkacaktır.

Buna göre ilçede **diğer madencilik ve taş ocaklığı, Konaklama, Atığın toplanması, ıslahı ve bertarafı faaliyetleri; maddelerin geri kazanımı faaliyetlerinin** TR52 bölgesine göre daha fazla yoğunlaştığı görülmektedir. Konya geneline göre maden, mermer ve taş ocaklarının sayılarının fazla olmasında dolayı yoğunlaşma katsayısının yüksek çıktığı söylenebilmektedir.

**Tablo 3 Sektörlere göre ilçeçe yoğunlaşma katsayıları**

<b>DEREBUCAK</b>	<b>YK</b>	<b>İSTİHDAM</b>	<b>Yüzde</b>
Diğer madencilik ve taş ocakçılığı	52,04	85	28,81
Konaklama	7,253	21	7,12
Atığın toplanması, ıslahı ve bertarafı faaliyetleri; maddelerin geri kazanımı	6,403	8	2,71
Tekstil ürünlerinin imalatı	4,814	7	2,37
Binalar ile ilgili hizmetler ve çevre düzenlemesi faaliyetleri	4,112	62	21,02
Barınacak yer sağlanmaksızın verilen sosyal hizmetler	3,075	4	1,36
Ağaç, ağaç ürünleri ve mantar ürünleri imalatı (mobilya hariç); saz, saman ve benzeri malzemelerden örülerek yapılan eşyaların imalatı	2,599	4	1,36
Bina dışı yapıların inşaatı	2,482	14	4,75
Fabrikasyon metal ürünleri imalatı (makine ve teçhizat hariç)	1,244	19	6,44
Büro yönetimi, büro destek ve iş destek faaliyetleri	1,154	7	2,37
Bitkisel ve hayvansal üretim ile avcılık ve ilgili hizmet faaliyetleri	1,088	4	1,36
Üye olunan kuruluşların faaliyetleri	1,086	1	0,34
Bina inşaatı	0,689	15	5,08
Eğitim	0,586	21	7,12
Elektrik, gaz, buhar ve havalandırma sistemi üretim ve dağıtımı	0,517	1	0,34
İnsan sağlığı hizmetleri	0,405	3	1,02
Perakende ticaret (Motorlu kara taşıtları ve motosikletler hariç)	0,374	9	3,05
Hukuk ve muhasebe faaliyetleri	0,362	1	0,34
Kara taşımacılığı ve boru hattı taşımacılığı	0,317	4	1,36
Kauçuk ve plastik ürünlerin imalatı	0,241	1	0,34
Yiyecek ve içecek hizmeti faaliyetleri	0,234	2	0,68
Özel inşaat faaliyetleri	0,233	1	0,34
Toptan ticaret (Motorlu kara taşıtları ve motosikletler hariç)	0,086	1	0,34
Balıkçılık ve su ürünleri yetiştiriciliği	0		0
Diğer hizmet faaliyetleri	0		0
Güvenlik ve soruşturma faaliyetleri	0		0
Metal cevherleri madenciliği	0		0
Mimarlık ve mühendislik faaliyetleri; teknik test ve analiz faaliyetleri	0		0
Ormancılık ile endüstriyel ve yakacak odun üretimi	0		0

## 6. EĞİTİM

İlçeye ait eğitim istatistiklerin elde edilmesinde biricik kaynaklar İl Milli eğitim Müdürlüğü ve TÜİK resmi istatistik programı olmuştur. İstatistikler eğitimin genel durumu ve bitirilen eğitim düzeyi olmak üzere iki ana başlık altında incelenmiştir.

### 6.1. Eğitim Genel Durumu

**Tablo 4 Eğitim Genel Durumu, 2018**

Satır Etiketleri	DERSLİK SAYISI	ÖĞRETMEN SAYISI	ÖĞRENCİ SAYISI	OKUL/KURUM SAYISI	DERSLİK BAŞINA DÜŞEN ÖĞRENCİ SAYISI	ÖĞRETMEN BAŞINA DÜŞEN ÖĞRENCİ SAYISI
İLKOKUL	32	13	206	6	6,4	15,8
ORTAOKUL	26	35	222	6	8,5	6,3
ORTAÖĞRETİM	5	10	48	1	9,6	4,8
YAYGIN EĞİTİM		3	0	1		0,0
<b>TOPLAM</b>	<b>63</b>	<b>61</b>	<b>476</b>	<b>14</b>	<b>7,6</b>	<b>7,8</b>

Kaynak: İl Milli Eğitim Müdürlüğü,2019

2018 yılı itibari ile ilçede 63 derslik, 61 öğretmen ve 476 öğrenci bulunmaktadır. İlçede derslik başına düşen öğrenci sayısı 7,6 iken öğretmen başına düşen öğrenci sayısı 7,8 dir. İlçe kendine benzer olan ilçelerle karşılaştırıldığında derslik başına düşen öğrenci sayısı ve öğretmen başına düşen öğrenci sayısı bakımında avantajlı konumdadır.

### 6.2. Bitirilen Eğitim Düzeyi

**Tablo 5 Bitirilen Eğitim Düzeyi,2017**

	Okuma Yazma Bilmeyen	Okuma Yazma Bilen Fakat Bir Okul Bitirmeyen	İlkokul	İlköğretim	Ortaokul Veya Dengi Meslek Ortaokul	Lise Ve Dengi Meslek Okulu	Yüksek okul Veya Fakülte	Yüksek Lisans (5 Veya 6 Yıllık Fakülteler Dahil)	Doktora	Bilinmeyen
2008	14,2	16,3	33,6	9,7	4,5	11,2	2,7	0,1	0,0	7,7
2009	13,8	16,4	33,7	9,5	4,4	10,7	3,2	0,1	0,0	8,3
2010	12,1	17,8	30,6	12,4	4,5	10,7	3,0	0,0	0,0	8,9
2011	11,2	18,4	30,8	13,1	4,3	10,5	3,4	0,0	0,0	8,2
2012	8,9	20,6	31,5	13,6	4,2	10,0	3,5	0,1	0,0	7,5
2013	8,4	20,8	31,9	13,8	4,2	9,6	4,1	0,2	0,0	7,0
2014	8,5	17,0	35,8	12,0	6,4	10,0	4,7	0,1	0,0	5,3
2015	8,9	16,3	36,9	10,7	7,5	10,1	5,3	0,1	0,0	4,1
2016	8,7	16,9	35,9	9,7	9,3	11,0	5,3	0,1	0,0	3,0
2017	8,2	16,8	35,9	9,9	9,1	11,4	5,4	0,2	0,1	3,1

Kaynak: TÜİK,2019

2017 yılı itibariyle ilçede Okuma Yazma Bilmeyenlerin % 8,4 iken Okuma Yazma Bilen Fakat Bir Okul Bitirmeyenlerin oranı toplam nüfusun %16,8 ini oluşturmaktadır. Nüfusun % 35,9 u ilkokul mezunu iken, ilköğretim mezunlarının sayısı toplam nüfusun %9,9 una karşılık gelmektedir. İlçe nüfusunun % 9,1 i ortaöğretim, %11,4 ü Lise Ve Dengi Meslek Okulu ve %5,4 ü yükseköğretim mezunudur. İlçe benzer ilçeler olan Taşkent ve Çeltik ilçelerine göre daha fazla okuma yazma bilmeyen oranına sahiptir.

## 7. SAĞLIK

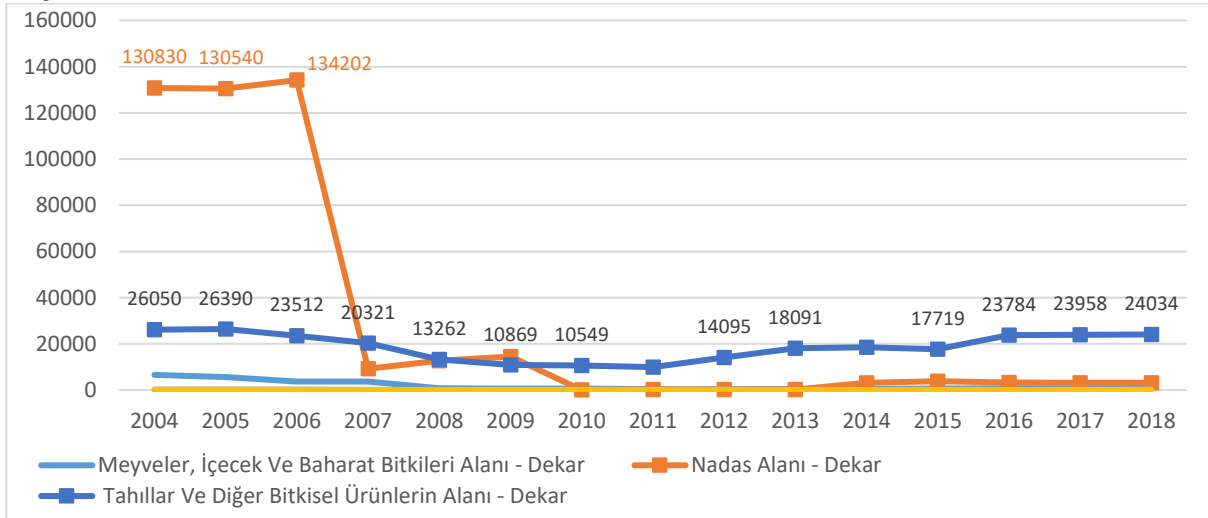
2019 yılı itibariyle İlçede 1. basamak sağlık hizmeti veren kurum istatistiklerine bakıldığında 1 adet Ana Sağlık Merkezi, bu merkezlerde hizmet veren 3 hekim ve 3 adet diğer sağlık hizmeti veren personel bulunmaktadır. Benzer şekilde ilçede 2019 yılı itibariyle İlçede 2. basamak sağlık hizmeti veren kurum istatistiklerine göre 1 adet hastane, 3 Hekim, 12 tane diğer sağlık personeli ve 5 yatak bulunmaktadır.

## 8. TARIM VE HAYVANCILIK

### 8.1. Tarım Alanları

İlçede 2018 yılı itibariyle 863 dekar Meyveler, İçecek Ve Baharat Bitkileri Alanı, 3100 dekar nadas alanı, 202 dekar sebze alanı ve 24034 dekar Tahıllar Ve Diğer Bitkisel Ürünlerin Alanı bulunmaktadır. Nadas alanları özellikle 2007'den sonra büyük bir düşüş yaşamıştır. 2007 yılından sonra nadas alanına bırakılan toprakların tekrar nadasa bırakılmadığı bunun da tarım alanlarının daraltılmasından kaynaklandığı düşünülmektedir. Onun dışında tarım alanlarında büyük değişimler olmamıştır.

**Grafik 5 Tarım Alanları**



Kaynak: TÜİK,2019

### 8.2. Bitkisel Üretim

#### 8.2.1. Tahıllar ve Diğer Bitkisel Ürünler

İlçede 2018 yılı bitkisel üretim istatistikleri incelendiğinde Tahıllar ve Diğer Bitkisel Ürünler grubunda en fazla ekimi yapılan fasulye olduğu görülmektedir. Ürünün toplam ekilen alanı 9100 dekadır. Konya'da ekilen kuru fasulyenin %6,14'ü ilçede yapılmaktadır. İkinci sırada durum buğdayı gelmektedir. Durum buğdayı 2018 yılında ilçede 8931 dekarlık bir alanda ekimi yapılmıştır. Bunların dışında en fazla ekimi yapılan ürünler sırasıyla 2045 dekarlık alanda buğday(durum buğdayı hariç) ve 891 dekarlık alanda arpa üretimidir. İlçede ekilen tahıl ve diğer bitkisel ürünlerin Konya geneliyle karşılaştırıldığında ilçenin oldukça küçük bir miktara sahip olduğu görülmektedir.

Tablo 6 Tahıllar ve Diğer Bitkisel Ürünler İstatistikleri,2018

	Derebucak	Konya	İlçe Payı(%)
<b>Fasulye, Kuru</b>			
Ekilen Alan	9.100	148.111	6,14
Hasat Edilen	9.100	148.111	6,14
Üretim Miktarı	2.232	53.439	4,18
Verim	245	361	
<b>Durum Buğdayı</b>			
Ekilen Alan	8.931	2.233.888	0,40
Hasat Edilen	8.931	2.233.888	0,40
Üretim Miktarı	2.238	674.558	0,33
Verim	251	302	
<b>Mısır (Slaj)</b>			
Verim	4.000	5.925	
Üretim Miktarı	2.800	1.823.238	0,15
Ekilen Alan	700	307.738	0,23
Hasat Edilen	700	307.738	0,23
<b>Fiğ (Adi) (Yeşil Ot)</b>			
Verim	2.000	1.333	
Üretim Miktarı	1.760	42.283	4,16
Ekilen Alan	880	31.731	2,77
Hasat Edilen	880	31.731	2,77
<b>Buğday, Durum Buğdayı Hariç</b>			
Ekilen Alan	2.045	4.562.337	0,04
Hasat Edilen	2.045	4.540.975	0,05
Üretim Miktarı	516	1.363.378	0,04
Verim	252	300	
<b>Yonca (Yeşilot)</b>			
Verim	4.000	4.811	
Üretim Miktarı	52	1.293.399	0,00
Ekilen Alan	13	268.854	0,00
Hasat Edilen	13	268.854	
<b>Fiğ (Macar) (Yeşil Ot)</b>			
Verim	2.300	2.066	
Üretim Miktarı	46	217.929	0,02
Ekilen Alan	20	105.575	0,02
Hasat Edilen	20	105.505	0,02

Kaynak: TÜİK,2019

2018 yılında Tahıllar ve Diğer Bitkisel Ürünler grubunda hasadı en fazla yapılan ürünlere bakıldığında ilk sırada kuru fasulye vardır. Ürünün toplam hasat alanı 9100 dekarıdır. Konya'da hasat edilen kuru fasulyenin %6,14'ü ilçede yapılmaktadır. İkinci sırada durum buğdayı gelmektedir. Durum buğdayı 2018 yılında ilçede 8931 dekarlık bir alanda hasat edilmiştir. Bunların dışında en fazla hasat edilen ürünler sırasıyla 2045 dekarlık alanda buğday(durum buğdayı hariç) ve 891 dekarlık alanda arpa üretimidir. İlçede hasat edilen tahıl ve diğer bitkisel ürünlerin Konya geneliyle karşılaştırıldığında ilçenin oldukça küçük bir miktara sahip olduğu görülmektedir.

Tahıllar ve Diğer Bitkisel Ürünler grubunda ilçede en fazla üretimi yapılan alanlara bakıldığında ise ilk sırada 2800 tonluk bir üretimle mısır gelmektedir. Mısırsırasıyla durum buğdayı 2238 ton, kuru fasulye 2232 ton, fiğ 1760 ton ile takip etmektedir.

Tahıllar ve Diğer Bitkisel Ürünler grubu verim açısında kıyaslandığında ise verimi en yüksek tahıl ürünleri 4000Kg/Dekar ile mısır ve yoncadır. Bunu sırasıyla fiğ ve patates takip etmektedir.

### 8.2.2.Sebzeler

İlçede 2018 yılı bitkisel üretim istatistikleri incelendiğinde sebzeler grubunda en fazla ekimi yapılan 200 dekarla karpuzdur. Bunu sırası ile 1 dekarla domates izlemektedir. İlçede sebze grubunda 2018 yılı itibariyle üretimi en fazla yapılan ürün 800 ton ile karpuz, bu ürünü sırasıyla 12 ton ile domates izlemektedir. İlçede üretilen sebzelerin miktarlarının Konya geneliyle karşılaştırıldığında ilçenin oldukça küçük bir miktara sahip olduğu görülmektedir.

**Tablo 7 Sebzeçilik İstatistikleri,2018**

	Derebucak	Konya	İlçe Payı(%)
<b>Karpuz</b>			
Ekilen Alan	200	16.150	1,24
Üretim Miktarı	800	70.512	1,13
<b>Domates (Sofralık)</b>			
Ekilen Alan	1	32.484	0,00
Üretim Miktarı	12	163.856	0,01
<b>Hıyar (Sofralık)</b>			
Ekilen Alan	1	7.515	0,01
Üretim Miktarı	12	30.975	0,04

Kaynak: TÜİK,201

### 8.2.3.Meyveler

İlçede 2018 yılında en fazla meyvelik alanına sahip ürün çilek tir. Ürün toplamda 550 dekarlık bir alana sahiptir. Bunu sırasıyla 155 dekar ile çekirdekli sofralık üzüm, 88 dekar ile kiraz, 50 dekar ile ceviz izlemektedir. İlçede çilek yaygın olarak yetiştirilmekte olup Konya'da yetiştirilen çileğin %3,91'i ilçede yetiştirilmektedir.

**Tablo 8 Meyvecilik İstatistikleri,2018**

	Derebucak	Konya	İlçe Payı(%)
<b>Çilek</b>			
Verim	3.000	2.416	124,17
Üretim Miktarı	1.650	42.183	3,91
Toplu Meyveliklerin Alanı	550	17.460	3,15
Meyve Veren Yaşta Ağaç Sayısı	-	-	
Meyve Vermeyen Yaşta Ağaç Sayısı	-	-	
<b>Kiraz</b>			
Meyve Veren Yaşta Ağaç Sayısı	1.470	1.923.141	0,08
Meyve Vermeyen Yaşta Ağaç Sayısı	280	354.888	0,08
Toplu Meyveliklerin Alanı	88	70.987	0,12
Üretim Miktarı	44	68.204	0,06
Verim	30	35	
<b>Ceviz</b>			
Meyve Veren Yaşta Ağaç Sayısı	700	172.468	0,41
Meyve Vermeyen Yaşta Ağaç Sayısı	350	91.645	0,38
Toplu Meyveliklerin Alanı	50	15.996	0,31
Verim	24	22	
Üretim Miktarı	17	3.769	0,45



	Derebucak	Konya	İlçe Payı(%)
<b>Sofralık Üzüm, Çekirdekli</b>			
Verim	619	983	
Toplu Meyveliklerin Alanı	155	51.488	0,30
Üretim Miktarı	96	50.614	0,19
Meyve Vermeyen Yaşta Ağaç Sayısı	-	-	
Meyve Veren Yaşta Ağaç Sayısı	-	-	
<b>Diğer Elmalar</b>			
Meyve Veren Yaşta Ağaç Sayısı	165	3.951.224	0,00
Meyve Vermeyen Yaşta Ağaç Sayısı	35	523.440	0,01
Verim	18	32	
Toplu Meyveliklerin Alanı	10	46.115	0,02
Üretim Miktarı	3	126.879	0,00

Kaynak: TÜİK,2019

İlçede 2018 yılı bitkisel üretim istatistikleri incelendiğinde meyveler grubunda en fazla üretimi yapılan çilektir. Toplamda 1650 ton üretim yapılmıştır. Bunu sırasıyla 96 ton ile çekirdekli sofralık üzüm, 44 ton ile kiraz, 17 ton ile ceviz izlemektedir.

Meyve grubunda ilçede en fazla verim 3000 kg/dekar ile çilek den alınmaktadır. Konya genelinde ise bu miktar 2416 kg/dekardır. İkinci sırada ise çekirdekli kurutmalık üzüm 619 kg/dekar başına verimi bulunmaktadır. Üçüncü sırada ise 44 kg/dekar ile kiraz gelmektedir.

### 8.3. Hayvansal Üretim

İlçede 2018 yılında hayvansal üretim istatistikleri TÜİK resmi istatistik programı kapsamında elde edilen en güncel veriler ile derlenmiştir. Hayvancılık istatistikleri canlı hayvan sayıları, hayvansal üretim, arıcılık, tavukçuluk, kırkılan ve sağılan hayvan istatistikleri alt başlıkları şeklinde verilmiştir.

#### 8.3.1.Canlı Hayvan Sayıları

Canlı hayvan sayılarına ait istatistiklere bakıldığında ilçede 2018 yılı itibariyle en fazla keçi ve koyun varlığının olduğu görülmektedir. Bunları süt sığırları takip etmektedir. İlçede 2018 yılı istatistiklerine bakıldığında 11.905 tane keçi bulunurken, 1412 tane koyun bulunmaktadır. Konya’da bulunan Keçi (Kıl Keçisi Ve Diğerleri) 6 - 12 Ay Arası (Dişi Ve Erkek) varlığının %8,97’si ilçededir.

**Tablo 9 Canlı Hayvan Sayıları, Adet, 2018**

	Derebucak	Konya	İlçe Payı(%)
Keçi (Kıl Keçisi Ve Diğerleri) 2 Ve Daha Yukarı Yaşta	6.430	150.211	4,28
Keçi (Kıl Keçisi Ve Diğerleri) 6 - 12 Ay Arası (Dişi Ve Erkek)	3.250	36.214	8,97
Keçi (Kıl Keçisi Ve Diğerleri) 12 - 24 Ay Arası (Dişi Ve Erkek)	2.225	53.354	4,17
Koyun (Yerli Ve Diğerleri) 2 Ve Daha Yukarı Yaşta	1.412	1.200.922	0,12
Süt Sığırları (Saf Kültür)	1.330	388.755	0,34

Kaynak: TÜİK,2019

#### 8.3.2.Hayvansal Üretim Miktarları

Hayvansal üretim istatistiklerine detaylı bakıldığında en fazla hayvansal üretimin 2018 yılı itibariyle sığır sütünden kaynaklı olduğu görülmektedir. İlçede aynı yıl toplam 4371 ton sığır sütü elde edilmiştir. İkinci en yüksek hayvansal üretim arıcılık faaliyetlerinden kaynaklanmaktadır. İlçede toplamda 2450 kovan

bulunmaktadır. Konya'daki toplam kovan sayısının %2,25 i ilçede bulunmaktadır. Bunları sırasıyla keçi sütü takip etmektedir.

**Tablo 10 Hayvansal Üretim Miktarları, Ton,2018**

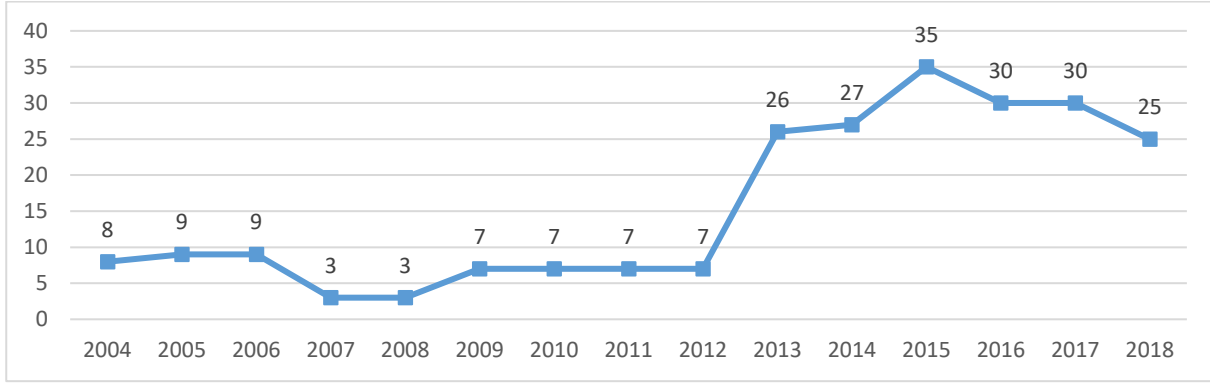
	Derebucak	Konya	İlçe Payı(%)
Sığır Sütü (Kültür) (Manda Sütü Hariç)	4.371	1.036.798	0,42
Arılar (Kovan Halinde), Yeni Tip	2.450	108.967	2,25
Keçi Sütü (Kıl Keçisi Ve Diğerleri), İşlenmemiş	512	11.175	4,58
Sığır Sütü (Kültür Melezi) (Manda Sütü Hariç)	306	231.514	0,13

Kaynak: TÜİK,2019

### 8.3.3.Arıcılık Faaliyeti Yapan İşletme Sayısı

İlçede 2004 -2018 yılları arasındaki işletme sayıları aşağıdaki tabloda zaman serisi olarak verilmiştir. Yıllar itibariyle arıcılık faaliyeti yapan işletme sayılarına bakıldığında ilçede son yılda 25 adet aktif işletme bulunduğu görülmektedir. Özellikle 2012 yılından sonra arıcılık faaliyetlerini gösteren firma sayısı önemli bir şekilde artmıştır. 2015 yılında sonra arıcılık yapan işletme sayısında düşüş olmuştur.

**Grafik 6 Arıcılık Faaliyeti Yapan İşletme Sayısı**

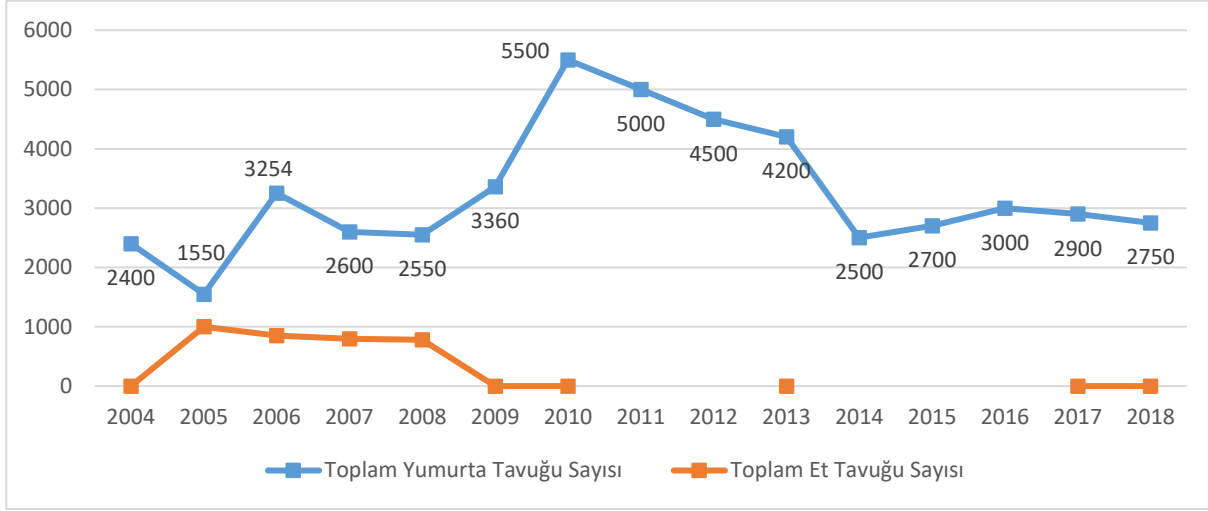


Kaynak: TÜİK,2019

### 8.3.4.Tavukçuluk

İlçede 2004-2018 yılları arasındaki tavukçuluk istatistikleri aşağıdaki tabloda verilmiştir. Buna ilçede 2018 yılı itibariyle 2750 adet yumurta tavuğu bulunmaktadır. Yumurta tavuğu sayısında 2007 yılından sonra sert bir yükseliş olurken 2010 yılından sonra bir düşüş yaşanmıştır. Et tavuğu ise ilçede 2004 – 2009 yılları arasında az miktarda yetiştirilmiştir. Bu yıldan itibaren ilçede et tavuğu yetiştirilmemektedir.

**Grafik 7 Yıllar İtibariyle Tavuk Sayıları**

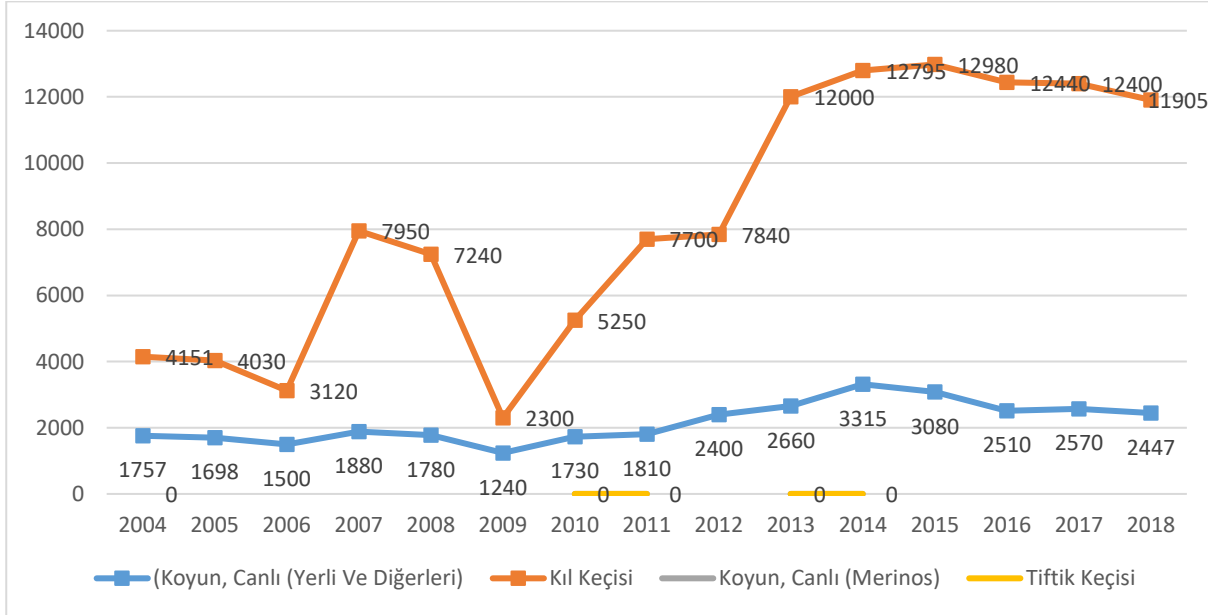


Kaynak: TÜİK,2019

### 8.3.5.Kırkılan Hayvan Sayısı

İlçede 2004-2018 yılları arasında kırkılan hayvan sayılarına ait istatistikler aşağıdaki tabloda paylaşılmıştır. Buna göre 2018 yılı itibariyle ilçede 2447 yerli koyun kırkılırken 11905 adet kıl keçisi kırılmıştır. Kırkılan kıl keçisi sayısında 2010 yılından sonra ciddi bir artış yaşanmıştır.

**Grafik 8 Yıllar İtibariyle Kırkılan Hayvan Sayısı**

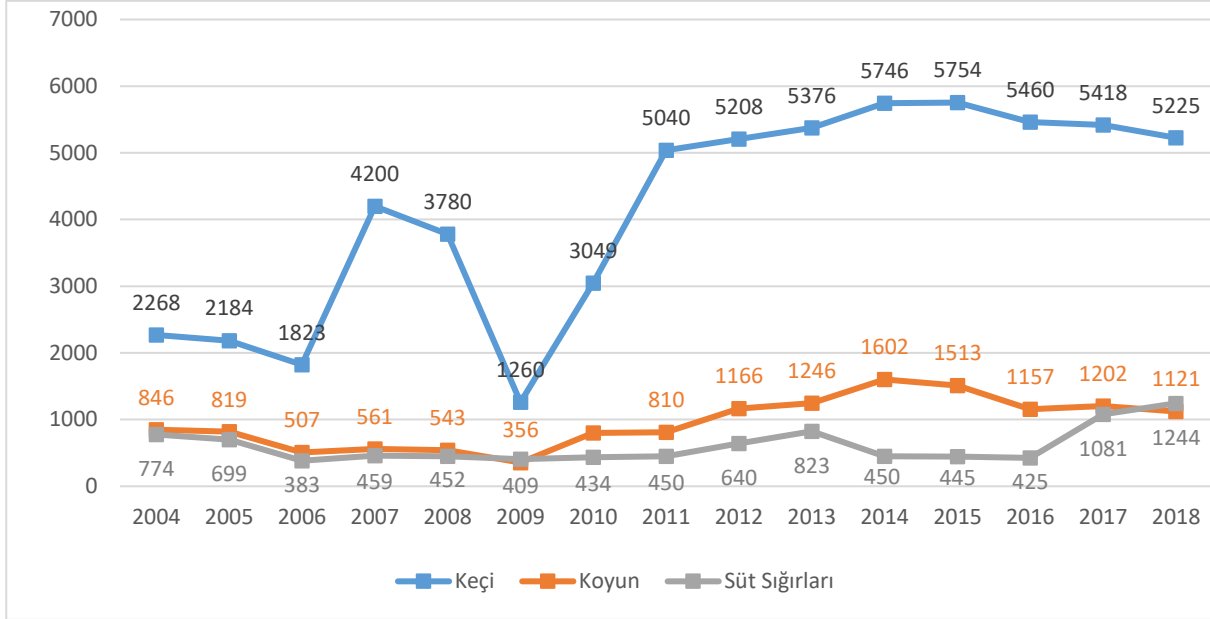


Kaynak: TÜİK,2019

### 8.3.6.Sağılan Hayvan Sayısı

İlçede 2004-2018 yılları arasında sağılan hayvan sayılarına ait istatistikler aşağıdaki tabloda paylaşılmıştır. Buna göre 2018 yılı itibariyle ilçede 5225 keçi sağılmıştır. Yine aynı yıl 1121 koyun sağılırken 1244 adet süt sığırı sağılmıştır. İlçede keçi sayısında 2009 yılından sonra ciddi bir artış yaşanmıştır.

Grafik 9 Yıllar İtibariyle Sağılan Hayvan Sayısı



Kaynak: TÜİK,2019

## 9. TURİZM

İlçe doğal güzellikleri, vadileri ve mağaraları ile eko turizm potansiyeli taşımaktadır.

### Derebucak Turizm Envanteri Tablosu

Varlık Adı	Varlık Türü	Varlık Yeri
<b>Sit Alanları</b>		
Mağaralar (I. ve II. Derece Tarihi Ve Doğal Sit Alanı)	Tarihi ve Doğal Sit	Derebucak
Havali(Havala) Açık Hava Tapınağı (I. Derece Arkeolojik Sit Alanı)	Arkeolojik Sit	Derebucak
İncirli(Beşiktaş) Örenyeri (I. Derece Arkeolojik Sit Alanı)	Arkeolojik Sit	Derebucak
Doğal Mağara (II.Derece Doğal Sit Alanı)	Doğal Sit	Derebucak
<b>Tarihi Yapılar</b>		
Pınarbaşı Köyü Merkez Camii	Cami	Derebucak
Merkez Camii	Cami	Derebucak
Hanönü Mevkii Hanları	Han	Derebucak
Tol Hanı	Han	Derebucak
<b>Tabiat Alanları</b>		
Beşkardeş Çam	Doğal Varlık	Derebucak
Topurdum Yaylası	Yayla	Derebucak
<b>Tarihi Şahsiyetler</b>		
-	-	-
<b>Yöresel Değerler</b>		
Baklava Desenli Kilim	Halk Kültürü	Derebucak
Halk Mimarisi Ahır	Halk Kültürü	Derebucak
İdrisli Aşireti Kilimi	Halk Kültürü	Derebucak
Derebucak Mağaraları Tanıtımı ve Yayla Şenlikleri	Festival	Derebucak

\* Türkiye Bilimler Akademisi Veri Tabanı, Vakıflar Genel Müdürlüğü Veri Tabanı, Türk Tarih Kurumu Veri Tabanı, Kültür ve Turizm Bakanlığı Veri Tabanı

### Mağaralar (I. ve II. Derece Tarihi ve Doğal Sit Alanı)

Balatini Mağarası, Körükini Mağarası, Suluin Mağarası, Göynem (Pınarbaşı Mağarası), Düden Deliği (Bıçakçı Mağarası)

## 10. ERİŞİLEBİLİRLİK

2013 yılında MEVKA koordinasyonunda hazırlanan erişilebilirlik analizinde TR52 Bölgesi ilçeler ölçeğinde belirtilen yöntem marifeti ile erişilebilirlik çalışması yapılmış, farklı ulaşım modlarına göre ve belirlenmiş erişim merkezlerine göre farklı erişilebilirlik endeksi ve haritaları çıkarılmıştır. Erişilebilirlik çalışması kapsamında ayrıca ilçeler ölçeğinde kara, deniz, hava ve demiryolu ulaşım modlarının tümünün endekse olan etkileri de hesaba katılarak sentez erişilebilirlik endeksi ve haritası da ortaya çıkarılarak değerlendirilmiştir.

TR52 Bölgesi sınırları içerisinde kalan iki il; Konya ve Karaman, ilçeleri çerçevesinde karayolu erişilebilirlikleri açısından irdelendiğinde, Konya İli merkez ilçelerinden çepere doğru azalan bir erişilebilirlik görülmektedir. Karayolu altyapısı ortalaması açısından yüksek standartlara sahip olan bölgenin erişilebilirlik endeksleri 25 ile 100 arasında tespit edilmiş, bölgede erişilebilirlik endeksinin ise genellikle 50'nin üzerinde olduğu görülmektedir.

Bütünleşik erişilebilirlik analizi bağlamında TR 52 bölgesinin nüfus açısından da lider merkezleri olan Meram, Selçuklu ve Karatay en erişilebilir noktalar. Bu merkezler dışında erişilebilirliği öne çıkan merkezler aynı zamanda kara ve demiryolu güzergâhları açısından da erişilebilirliği ortalama ya da ortalamadan da üzerinde olan merkezlerdir. İlçenin bu analiz çalışmasında farklı ulaşım modlarına göre erişilebilirlik düzeyleri aşağıdaki tabloda detaylı olarak verilmiştir. İlçe ulaşım bakımından dağlık alanda yer aldığı için ilçeden havalimanı, limanlara erişim kolay olmamaktadır. Bundan dolayı ilçenin erişilebilirlik endeksi değerleri düşüktür.

Derebucak İlçesi ulaşım yönünden Beyşehir-Antalya karayolu üzerinde bulunmakta olup, Konya il merkezine 140 km, Beyşehir'e 47 km mesafededir. İlçemizden Konya, Beyşehir ve Antalya'ya düzenli olarak Minibüs seferleri yapılmaktadır. Konya'yı Antalya'ya bağlayacak olan ve ilçe sınırları içerisinde geçen Gembos yolu tamamlandığında ilçemize ulaşım ve ekonomik anlamda büyük katkı sağlayacağı düşünülmektedir. İlçenin eşit ağırlıklı erişilebilirlik endeksi değeri 32'dir. 37 ilçe arasında 33.sırada yer almaktadır. Bu endeksi değerlerine de bakıldığında ve ilçe ziyaretlerinde elde edilen izlenimlerde ilçe erişilebilirlik bakımından zor koşullara sahip bir ilçedir. İlçenin coğrafik yapısı dağlık ve engebelidir.

**Tablo 11 İlçenin Erişilebilirlik Düzeyi,2013**

	Karayolu erişilebilirlik endeksi	Havayolu erişilebilirlik endeksi	Demiryolu erişilebilirlik endeksi	Mersin limanına erişim endeksi	İzmir limanına erişim endeksi	Limanlara erişim	Nüfus merkezlerine erişim endeksi	Bütünleşik erişim endeksi (kara-hava-deniz)
Derebucak	38	54	10	27	36	31	32	31

Kaynak: Konya Karaman İlleri (TR 52 Bölgesi) Bölgesel Ulaşım Stratejisi Belgesi,2013

## 11. GZFT

GÜÇLÜ YANLAR	ZAYIF YANLAR	FIRSATLAR	TEHDİTLER
<b>1.DOĞAL YAPI</b>			
<ul style="list-style-type: none"><li>Ormanlık alanların geniş olması</li></ul>	<ul style="list-style-type: none"><li>Toprak kalitesinin düşüklüğü ve engebeli arazi yapısı</li></ul>	<ul style="list-style-type: none"><li>Konya-Antalya karayolunun Gembos ovasından geçmesi</li></ul>	<ul style="list-style-type: none"><li>Gembos Ovasının sulama sonrası çoraklaşma tehlikesi</li></ul>
<b>2.DEMOGRAFİK YAPI</b>			
<ul style="list-style-type: none"><li>İlçede el sanatları nitelikli işgücü potansiyelinin olması</li></ul>	<ul style="list-style-type: none"><li>İlçenin göç vermesi</li></ul>		<ul style="list-style-type: none"><li>Genç ve nitelikli işgücünün kırsal alanlardan göçü, üretken faktörlerin kaybı ve nüfusun yaşlanması</li></ul>
<b>3.EKONOMİK YAPI</b>			
<ul style="list-style-type: none"><li>Tarımsal üretim potansiyelinin olması</li><li>İlçede kırsal işgücü potansiyelinin olması</li><li>İlçede mantar potansiyelinin olması</li><li>Küçükbaş hayvancılığa uygun bir bölge olması</li><li>İlçede hastanenin bulunması</li><li>Rüzgâr enerjisi potansiyelinin olması</li></ul>	<ul style="list-style-type: none"><li>Tarımsal üretimin bilinçli yapılmaması ve girdilerin yüksek olması</li><li>Arazi yapısının taşlık ve dağlık olması sebebiyle tarım alanlarının azlığı, tarım arazilerinin küçük ve parçalı olması</li><li>Hayvan varlığı ve gezinme alanlarındaki daralma</li><li>İlçede sanayi tesislerinin olmaması</li><li>Okuma-yazma oranının çok yüksek olmaması</li><li>Sağlık kuruluşlarında personelin yeterli sayıda olamaması</li></ul>	<ul style="list-style-type: none"><li>Gembos Ovası'nın optimal şekilde değerlendirilmesi</li><li>Arıcılık için gerekli potansiyelin mevcut olması</li><li>Eko turizm potansiyeli</li><li>İlçede 45 adet mağaranın bulunması</li></ul>	<ul style="list-style-type: none"><li>Çoraklaşma</li><li>Kuraklaşma</li></ul>

## 12. İLÇE HAKKINDA BELİRTİLMEK İSTENEN DİĞER HUSUSLAR

- İlçede ve köylerde gençlerin ve çocukların vakit geçirebileceği sosyal tesis eksiklikleri bulunmaktadır.
- İlçenin Gencek mahallesinde kanalizasyonda sıkıntılar bulunmakta olup bir an önce yenilenmesi ve uygun duruma getirilmesi gerekmektedir.
- İlçenin en büyük sorunlarında birisi de şebeke suyu problemidir. Eski altyapının yenilenmesi ve temiz içme suyu isteniyor.
- İlçede köyden mahalleye dönen yerleşim yerlerinde taşımali eğitimin çocuklar için zor olmasından dolayı atıl durumda olan okul binalarının yeniden açılması talep edilmektedir. (Çamlık, Pınarbaşı ve Durak mahalleleri )
- İlçede özellikle kırsal kesimde yetiştirilen ürünleri saklamak ve bunları düzgün bir şekilde pazarlayabilmek için “Soğuk Hava Depolarına” ihtiyacı bulunmaktadır. Özellikle Çamlık mahallesinde üretilen kuzu göbeği mantarı için şoklama ve soğuk hava deposu talep edilmektedir. İlçede çilek başta olmak üzere diğer meyvelerin sağlık olarak korunması için soğuk hava deposu gereklidir.
- İlçede yaylacılık önemli olup özellikle Durak ve Gencek mahalleleri yayla turizmi için tesis istemektedir.
- Köyden mahalleye dönen bazı mahallelerde sağlık altyapısında ve sağlık ocağı sayısında eksiklikler bulunmaktadır. Ayrıca ilçedeki mahallelere daha fazla sağlık personeli gereklidir.
- İlçede Tepearası ve Taşlıpınar mahallelerinde sulama amaçlı gölet istenmektedir.
- İlçede özellikle köyden mahalleye dönüştürülen mahallelerde ciddi bir çevre ve mezarlık düzenlenme sorunu vardır. (Uğurlu, Göynem, Durak, Taşlıpınar mahallelerinde)
- İlçede dere ıslahı önemli bir sorun olup özellikle Çamlık, Gencek ve Pınarbaşı mahallelerinde acil dere ıslah çalışmaları gerekmektedir. Gencek mahallesi Huğlu Gencek arasındaki derenin ıslahını talep etmektedir, kanalizasyonun dereye aktığından şikayetçidirler.
- İlçede ayrıca özellikle köylere giden yollarda büyük sıkıntılar bulunmaktadır. Bu yolların acilen iyileştirilmesi gerekmektedir. Ayrıca Gencek mahallesinde yollar kışın zamanında açılmamaktadır.
- Çamlık mahallesinde bulunan yer altı mağaralarının ve Tepearası mahallesinde yer alan Roma Dönemine ait kilisenin turizme açılması istenmektedir.
- İlçede özellikle köyden mahalleye dönüşen yerleşim birimlerinde güvenlik amaçlı mobese kameraların konulması istenmektedir.

### 13. SONUÇ VE DEĞERLENDİRME

- İlçede tarım alanlarının en üst düzeyde kullanılmasına yönelik, toprak analizi, nisbi karlılığı yüksek ürünlerin yetiştirilmesinin sağlanması, iyi tarım uygulamaları ile basınçlı sulama sistemlerinin yaygınlaştırılması ve tarımda örgütlü hareket edilmesine yönelik faaliyetler desteklenmelidir. Sulama altyapısı güçlendirilmeli ve yenilenmelidir.
- Gembos Ovası ilçenin önemli tarım alanlarını barındırmaktadır. Sulama imkanı olmayan bu alanlara tahıl ekilmektedir. Ancak 2011 yılında sulamaya açılacak bu alanın iyi değerlendirilmesi ilçe geleceği açısından önem arz etmektedir. Burada Konya Tarım İl Müdürlüğü, Selçuk Üniversitesi, bölge insanları ve özel sektör temsilcilerinden oluşan bir heyet kurulmalı ve bu ovanın nasıl değerlendirileceği üzerinde çalışma yapılmalıdır. Zira bu ova Derebucak tarımı ve geçim kaynaklarının maksimize edilmesi açısından en önemli fırsattır. Gembos Ovası'nda nitelikli bir tarım yapmak mümkün görünmektedir. Gembos Ovası'nın tamamının sulanacak olmasına ilave olarak tek elden organize olarak bir üretim ve pazarlamanın yapılması halinde özellikle Antalya pazarına sürdürülebilir bir ürün satışı mümkün görünmektedir.
- Küçükbaş hayvancılık desteklenmeli, hayvancılığın bilinçli yapılmasına yönelik projeler geliştirilmelidir.
- Derebucak doğal güzellikleri ile bir eko-turizm bölgesi özelliği taşımaktadır. Özellikle Beyşehir ve Alanya üzerinden sahil turizmi ile entegre edilmesine yönelik projeler desteklenmelidir.
- İlçede ve köylerde gençlerin ve çocukların vakit geçirebileceği sosyal tesis eksiklikleri bulunmaktadır.
- İlçenin Gencek mahallesinde kanalizasyonda sıkıntılar bulunmakta olup bir an önce yenilenmesi ve uygun duruma getirilmesi gerekmektedir.
- İlçede köyden mahalleye dönen yerleşim yerlerinde taşımali eğitimin çocuklar için zor olmasından dolayı atıl durumda olan okul binalarının yeniden açılması talep edilmektedir. (Çamlık, Pınarbaşı ve Durak mahalleleri )
- İlçede özellikle kırsal kesimde yetiştirilen ürünleri saklamak ve bunları düzgün bir şekilde pazarlayabilmek için "Soğuk Hava Depolarına" ihtiyacı bulunmaktadır. Özellikle Çamlık mahallesinde üretilen kuzu göbeği mantarı için şoklama ve soğuk hava deposu talep edilmektedir. İlçede çilek başta olmak üzere diğer meyvelerin sağlık olarak korunması için soğuk hava deposu gereklidir.



- Köyden mahalleye dönen bazı mahallelerde sağlık altyapısında ve sağlık ocağı sayısında eksiklikler bulunmaktadır. Ayrıca ilçedeki mahallelere daha fazla sağlık personeli gereklidir
- İlçede dere ıslahı önemli bir sorun olup özellikle Çamlık, Gencek ve Pınarbaşı mahallelerinde acil dere ıslah çalışmaları gerekmektedir. Gencek mahallesi Huğlu Gencek arasındaki derenin ıslahını talep etmektedir, kanalizasyonun dereye aktığından şikâyetçidirler.
- İlçede ayrıca özellikle köylere giden yollarda büyük sıkıntılar bulunmaktadır. Bu yolların acilen iyileştirilmesi gerekmektedir. Ayrıca Gencek mahallesinde yollar kışın zamanında açılmamaktadır.
- İlçede özellikle köyden mahalleye dönüşen yerleşim birimlerinde güvenlik amaçlı mobese kameraların konulması istenmektedir.
- İlçede özellikle çilek önemli gelir kaynaklarından birisi olmasından dolayı bu konuda birlik veya kooperatif kurularak üretilen çileğin daha etkin bir şekilde pazarlanması sağlanabilir.
- İlçe dağlık alanlarında kendiliğinden yetişen halkımız tarafından “Göbek Mantarı” adı verilen “Kuzu Göbeği” mantarı ekonomik değeri yüksek olan bir mantar çeşididir. Bu konuda daha aktif bir şekilde çalışılarak kooperatifleşmeye gidilebilir.
- İlçem coğrafi yapısının dağlık olması nedeniyle, halkımıza yönelik iş sahasının bulunmadığından dolayı ilçemiz merkez ve merkeze bağlı mahallelerden büyük şehirlere göç olayı yaşanmaktadır. Bu nedenle ilçe nüfusunda her yıl gözle görülür şekilde azalma meydana gelmektedir.
- İlçe Tarihi ve Kültürel değerler açısından son derece önemli bir potansiyele sahip olmasına rağmen yeterince tanınmamaktadır. Bu kapsamda ilçemizde bulunan özellikle Tarihi ve Turistik öneme sahip olan Mağaralarımızın yeterli derecede tanıtımının yapılarak Turizme kazandırılması ve ilçe ekonomisine önemli katkı sağlaması düşünülmektedir.
- İlçedeki işsizlikle ilgili olarak; KOP İdaresi ve Mevka gibi Yatırımcı kuruluşların projeleri takip edilerek bir nebze de olsa geçici bayan istihdamına katkı sağlamak amacı ile Dikiş-Nakış-Tekstil atölyesi kurulmasında yarar vardır.
- İlçede göçle ilgili olarak; İstihdam için tarım alanları oluşturmak, Kamu yatırımlarını getirmek, özel sektörü teşvik etmek, yer altı ve yerüstü zenginliklerini ortaya çıkarmak, hayvancılık tesisinin kurulması, böylelikle istihdamın sağlanması, bölgede arıcılık, topraksız tarım gibi alanlarda tesislerin yapılması, (İlçe Tarım Müdürlüğü)
- İlçede bulunan mağaraların Turizme kazandırılması ile ilgili olarak; İlçemizde MTA Genel Müdürlüğü, Jeoloji Etütleri Dairesi Mağara Araştırmaları Biriminin yaptığı araştırmalara göre, ilçede küçük ve büyük olmak üzere toplam 45 adet mağara bulunduğu, bu mağaralar ile ilgili çalışmaların hızlandırılmasıyla ilçenin ekonomik gelişimine önemli bir katkı sağlayabileceği düşünülmektedir.