



YALIHÜYÜK İLÇE RAPORU

2019

İÇİNDEKİLER

1. ÖNSÖZ	4
2. DOĞAL YAPI	5
3. SEGE	6
4. DEMOGRAFİK YAPI	6
4.1. Nüfus.....	6
4.2. Yaş Grupları.....	7
4.3. Yaş Bağımlılık Oranları	8
5. EKONOMİ	8
5.1. İşyeri ve Çalışan Sayılarının Sektörlere Göre Dağılımı	8
5.2. İlçede Öne Çıkan Sektörler	10
6. EĞİTİM	11
6.1. Eğitim Genel Durumu	11
6.2. Bitirilen Eğitim Düzeyi.....	11
7. SAĞLIK	12
8. TARIM VE HAYVANCILIK	12
8.1. Tarım Alanları	12
8.2. Bitkisel Üretim	12
8.2.1. Tahıllar ve Diğer Bitkisel Ürünler	12
8.2.2. Meyveler.....	14
8.3. Hayvansal Üretim	15
8.3.1. Canlı Hayvan Sayıları.....	15
8.3.2. Hayvansal Üretim	15
8.3.3. Arıcılık Faaliyeti Yapan İşletme Sayısı	16
8.3.4. Tavukçuluk.....	16
8.3.5. Kırkılan Hayvan Sayısı	17
8.3.6. Sağılan Hayvan Sayısı.....	17
9. TURİZM	18
10. ERİŞİLEBİLİRLİK	19
11. İLÇE HAKKINDA BELİRTİLMEK İSTENEN DİĞER HUSUSLAR	20
12. GZFT	21
13. SONUÇ VE DEĞERLENDİRME	22

GRAFİK DİZİNİ

Grafik 1 İlçe Nüfus Durumu	6
Grafik 2 Yaş Piramidi.....	7
Grafik 3 İlçede Bulunan Nüfusun Yaş Aralıklarına Göre Dağılımı	7
Grafik 4 Nüfusun Yaş Bağımlılık Düzeyi	8
Grafik 5 Tarım Alanları.....	12
Grafik 6 Arıcılık Faaliyeti Yapan İşletme Sayısı.....	16
Grafik 7 Yıllar İtibariyle Tavuk Sayıları	16
Grafik 8 Yıllar İtibariyle Kırkılan Hayvan Sayısı.....	17

TABLO DİZİNİ

Tablo 1 Eğitim Genel Durumu, 2018	11
Tablo 2 Bitirilen Eğitim Düzeyi, 2017.....	11
Tablo 3 Tahıllar ve Diğer Bitkisel Ürünler İstatistikleri,2018	13
Tablo 4 Meyvecilik İstatistikleri,2018	14
Tablo 5 Canlı Hayvan Sayıları, Adet, 2018	15
Tablo 6 İlçenin Erişilebilirlik Düzeyi,2013	19

1. ÖNSÖZ

Mevlana Kalkınma Ajansı, TR52 (Konya, Karaman) Düzey 2 Bölgesi için bölgesel gelişmeyi hızlandırmak, bölgesel gelişmenin sürdürülebilirliğini sağlamak ve bölgeler arası ve bölge içi gelişmişlik farklarını azaltmak amacıyla yönelik olarak faaliyet göstermektedir. Bu amaçlara ulaşmak için kamu kesimi, özel kesim ve sivil toplum kuruluşları arasındaki işbirliğini geliştirmek, kaynakların yerinde ve etkin kullanımını sağlamak ve yerel potansiyeli harekete geçirmek istemektedir.

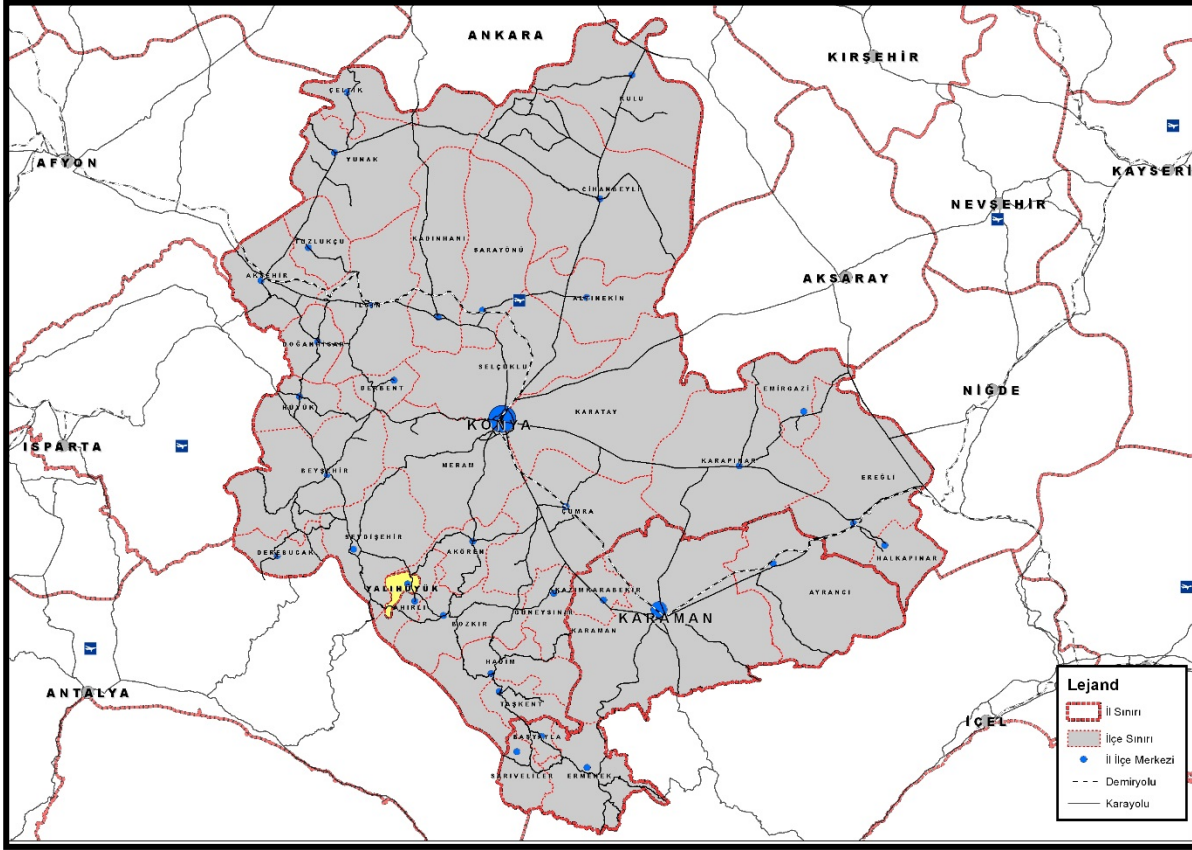
Bölgesel gelişmeye yönelik olarak icra edilecek bütün faaliyetlerin temeli ise bölgenin bütün detayları ile iyi tanınmasından geçmektedir. Bu nedenle, bölgenin kaynak ve olanaklarının doğru şekilde tespit edilmesi, mevcut sahip olunan değerlerin rekabet edebilirlik açısından yeniden yorumlanması ve bölgesel kalkınmayı sürdürülebilir şekilde sağlanmasına yönelik olarak faaliyetlerin birbiri ile ilişkili olarak icra edilmesi gerekmektedir.

Bu amaca yönelik ilk olarak MEVKA, Bölgenin Mevcut Durum çalışması ve 2010-2013 bölge planını hazırlamıştır. Bu işlem yapılırken bölgeyi oluşturan ilçelere yönelik olarak GZFT Analizi çalışması gerçekleştirilmiş ve her ilçe için bir İlçe Raporu hazırlanmıştır. 2012 yılında "2014-2023 Karaman Konya Bölge Planı" hazırlık çalışmaları kapsamında tüm ilçelerde Kaymakamlar başkanlığında kurulan komisyonlar ile 6'şar adet toplantı düzenlenerek, ilçelerin 2023 yılı vizyonları belirlenmiş ve gerçekleştirilmesi öngörülen faaliyetler komisyon tarafından planlanmıştır. 2014 yılında mevcut durumu gösterir ilçe raporları ajansımız uzmanlarınca güncellenmiştir. 2019 yılına gelindiğinde ise ilçelerde yaşanan gelişmelerin görülmesi için ilçe raporları güncellenmiştir.

Bu doküman, ilçenin mevcut durumunu göstermekte ve ilçe potansiyellerin kullanımına yönelik olarak altyapı oluşturacağı düşünülmektedir. İlçe raporlarının hazırlanmasında kurumlar tarafından yayınlanan en güncel veriler kullanılmış olup İlçe Kaymakamlıkları tarafından hazırlanan ilçe brifinglerinden de yararlanılmıştır.

2. DOĞAL YAPI

Yalıhüyük ilçesinin il merkezine uzaklığı 114 km'dir. İlçenin deniz seviyesinden ortalama yüksekliği 1.100 metredir. İlçenin, kuzeyinde Seydişehir, güneyinde Ahırılı, batısında Antalya ilinin Akseki ilçesi ve doğusunda Bozkır ilçesi bulunmaktadır. İlçenin yüzölçümü 122,23 km²'dir.



Güney batısında Toros dağları bulunan ilçe Suğla Gölü kenarına kurulmuştur. Suğla Gölü havzasında ise Suğla Su Depolaması (Gölet) inşaatı yapılmış ve bu alanda su tutulmaktadır. İlçenin hemen kenarından kanal geçmektedir. Bu kanal Beyşehir Gölü'nden gelen suyun Apa Barajına aktarılmasını sağlamaktadır.

İlçe Alan Kullanım Dağılımı Tablosu

Alan Adı	Yalıhüyük Alan Kullanım Türü		Konya Alan Kullanım Türü		Türkiye Alan Kullanım Türü		Yalıhüyük Alan Kullanım/			
	(Ha)	(%)	(Ha)	(%)	(Ha)	(%)	Konya (%)	TR52 (%)	30. Göller Havzası (ile düşen) Arazi (%)	Türkiye (%)
Tarım Arazisi	4.023,50	32,92	2.247.856,60	55,08	24.294.680,8	31,00	0,18	0,16	0,98	0,02
Çayır-Mera	14,00	0,11	761.460,70	18,66	14.616.687,3	18,65	0,00	0,00	0,01	0,00
Orman	1.206,00	9,87	540.189,00	13,24	21.389.783,0	27,30	0,22	0,17	0,25	0,01
Diğer	6.979,53	57,10	531.845,65	13,03	18.056.548,9	23,04	1,31	1,00	1,94	0,04
Toplam	12.223,03	100	4.081.351,95	100	78.357.700,0	100	0,30	0,25	0,88	0,02

Kaynak: Konya Tarım İl Müdürlüğü (2010), Türkiye İstatistik Kurumu(TÜİK, 2009), Devlet Su İşleri(DSI).

Yalihüyük ilçesi 12.223,03 hektarlık alan ile Konya'nın %0,30'unu, Türkiye'nin ise %0,02'sini kaplamaktadır. İlçe toplam alanının %32,92'si tarım arazilerine ayrılmış olup, bu oran Türkiye ortalamasına yakın bir değer iken, Konya ortalamasının oldukça altındadır. Toplam alanın %0,11 gibi küçük bir oranı çayır-mera alanları için ayrılmıştır. Ormanlık alan ise toplam alanın %9,87'sini oluşturmakta ve bu alan Konya toplam ormanlık alanının %0,22'sini kaplamaktadır.

3. SEGE

Bölge içi gelişmişlik farklarının azaltılması politikası bölgesel gelişme sorununun temel bileşenlerinden bir tanesidir. Toplamda 37 ilçeden oluşan Konya Karaman Bölgesi'nde ilçeler arasında ciddi gelişmişlik farkları yaşanmaktadır. Bölgenin sahip olduğu geniş yüzölçümü nedeniyle kırsal ve kentsel alanlar arasındaki fiziki erişim imkânlarının sınırlı kalması ve buna bağlı olarak da mal, hizmet ve insan akımlarında kaliteli ve verimli bir hizmetin sunulamamasıdır.

Bölgedeki ilçelerin gelişmişlik düzeylerinin sosyo-kültürel ve ekonomik değişkenler yardımıyla ölçülmesi ve birbirleriyle analitik olarak karşılaştırılması TR 52 ilçeleri arasındaki gelişmişlik farklılıklarının azaltılmasına yönelik politikaların oluşturulması sürecinde önem taşımaktadır.

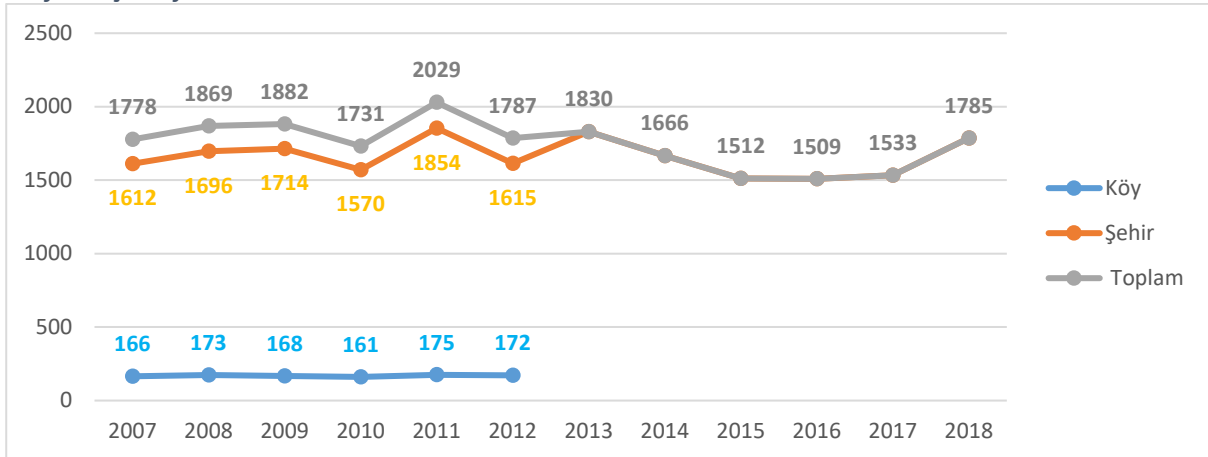
Buna göre 2011 yılında yapılan sosyal gelişmişlik endeksi çalınmasına göre ilçe 37 ilçe arasında 27. sırada yer alırken 2013 yılında 34.sıraya gerilemiştir. 2018 yılı SEGE verilerine göreyse son sırada yer almaktadır.

4. DEMOGRAFİK YAPI

4.1. Nüfus

TÜİK ADNKS verilerine göre, ilçe nüfusu 2018 yılı itibariyle 1785 kişidir. Konya'da yeni büyükşehir yasası ile birlikte köylerin yasal statüsünün ortadan kalkması nedeniyle 2013 yılından itibaren ilçenin köy nüfusu bulunmamaktadır.

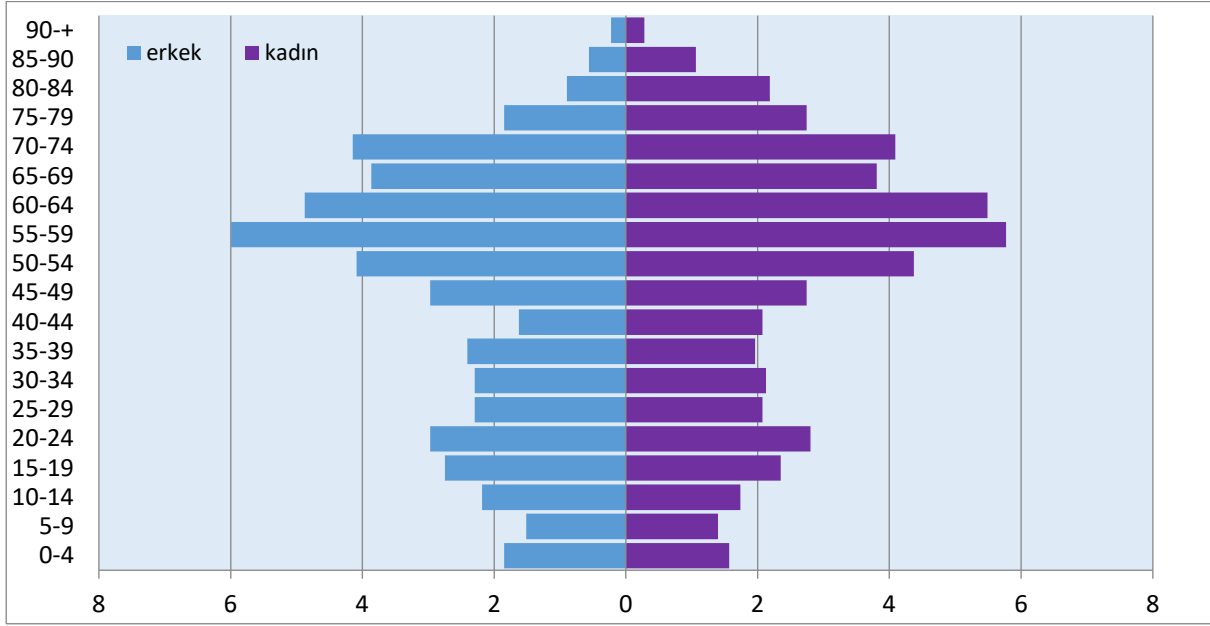
Grafik 1 İlçe Nüfus Durumu



Kaynak: TÜİK(2018) verileri kullanılarak hazırlanmıştır.

4.2. Yaş Grupları

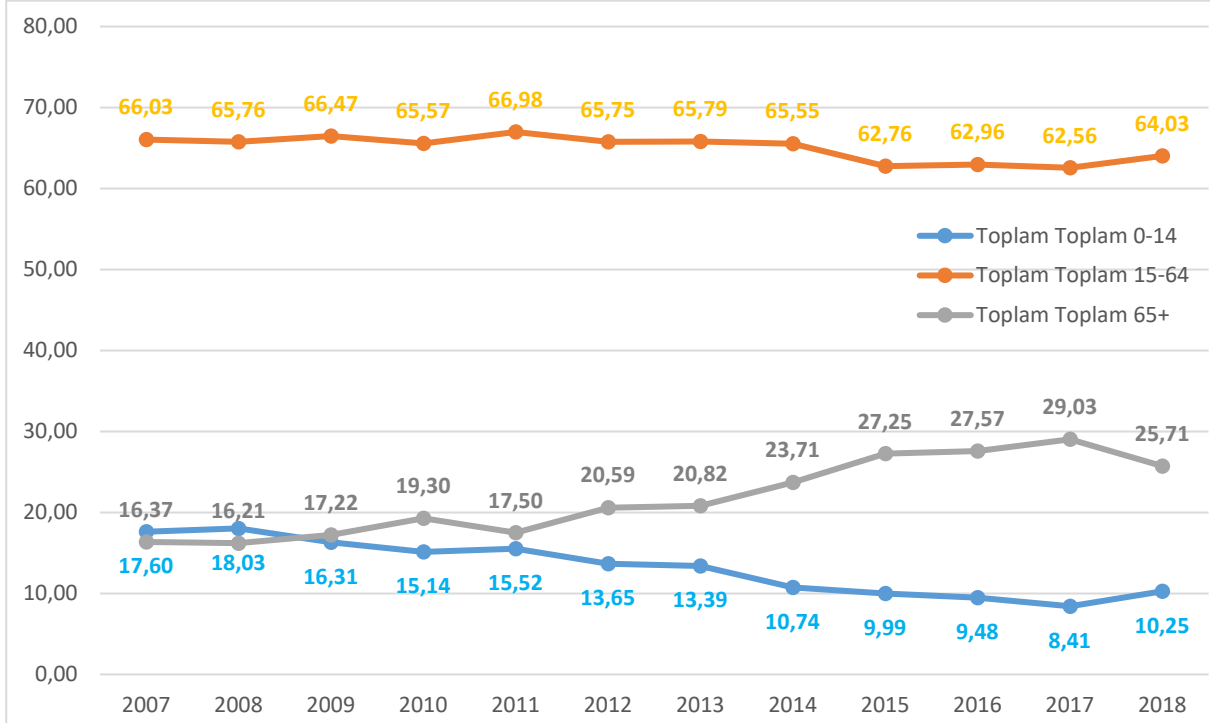
Grafik 2 Yaş Piramidi



Kaynak: TÜİK(2018) verileri kullanılarak hazırlanmıştır.

Yalılıyük'te nüfusun büyük çoğunluğu 55-59 yaş aralığında ve üzerinde olup, göreceli olarak yaşlı nüfus ağırlıktadır. Toplam nüfusun %35'i 60 yaşından büyüktür. İlçede kadın nüfusu erkek nüfusundan daha %1 daha fazladır. İlçede doğurganlık oranı il ortalamasına göre çok düşüktür.

Grafik 3 İlçede Bulunan Nüfusun Yaş Aralıklarına Göre Dağılımı



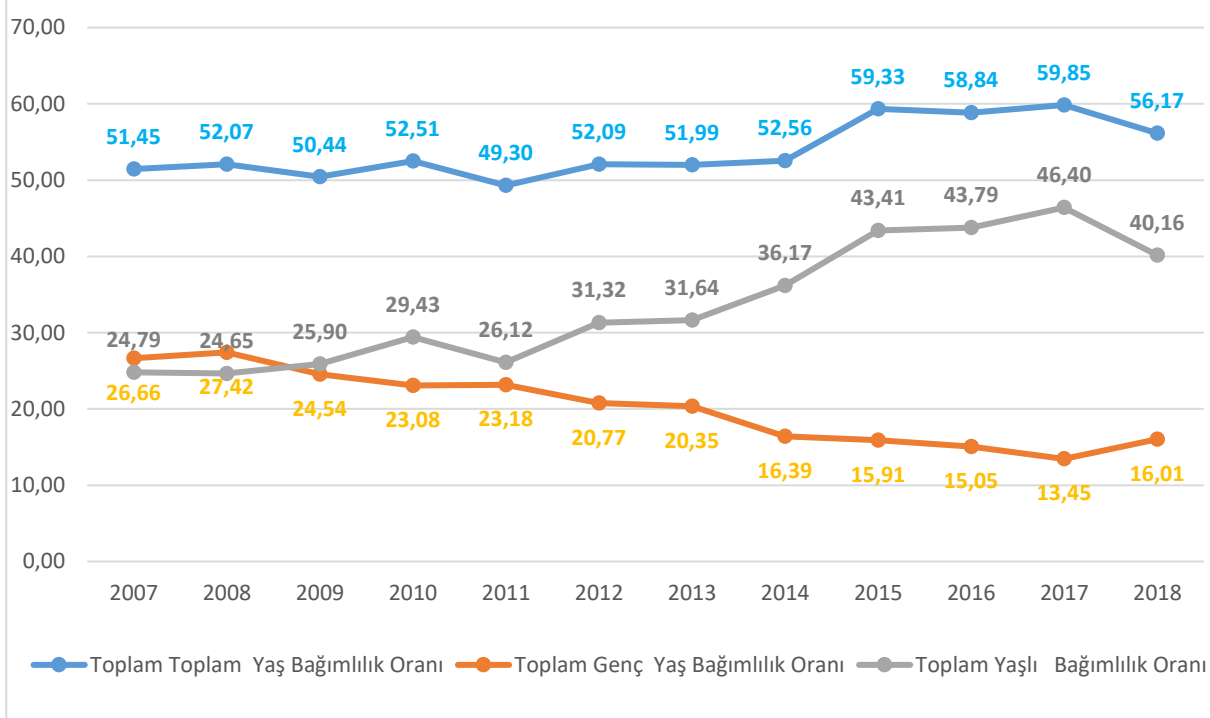
Kaynak: TÜİK(2018) verileri kullanılarak hazırlanmıştır.

İlçede bulunan nüfusun yaş aralıklarına göre dağılımı incelendiğinde 2018 yılı itibariyle en fazla 15-64 yaş arası nüfusun yer aldığı görülmektedir. 0-14 yaş aralığındaki nüfus 2018 yılı itibariyle toplam

nüfusun %10,25'ini oluşturmaktadır. 65 yaş üstü nüfus ise ilçedeki toplam nüfusun %25,71'dir. Grafikte yıllar itibariyle ilçede bulunan nüfusun yaş aralıklarına göre dağılımı izlenebilmektedir.

4.3. Yaş Bağımlılık Oranları

Grafik 4 Nüfusun Yaş Bağımlılık Düzeyi



Kaynak: TÜİK(2018) verileri kullanılarak hazırlanmıştır.

İlçede 2007-2018 yılları arasında yaş bağımlılık oranları incelendiğinde son 3 yılda tüm kategorilerde yaş bağımlılık oranları değişim göstermektedir. Toplam yaş bağımlılık oranı ve yaşlı bağımlılık oranı azalmaktadır. 2018 yılı itibariyle ilçede toplam yaş bağımlılık oranı %56,17, genç yaş bağımlılık oranı ise %16,01 ve yaşlı bağımlılık oranı %40,16'dır.

5. EKONOMİ

5.1. İşyeri ve Çalışan Sayılarının Sektörlere Göre Dağılımı

İlçeye ait sigortalı çalışan ve işyeri sayıları sektörler bazında derlenmiştir. 2018 yılı itibariyle ilçede toplam 44 kayıtlı sigortalı çalışan vardır. Sektörlere göre toplam sigortalı çalışan sayıları incelendiğinde ilçede en fazla Binalar ile ilgili hizmetler ve çevre düzenlemesi faaliyetlerinde istihdamın sağlandığı görülmektedir. İkinci sırada Kamu yönetimi ve savunma; zorunlu sosyal güvenlik, üçüncü sırada ise perakende ticaret (motorlu kara taşıtları ve motosikletler hariç) hizmet faaliyetleri gelmektedir.

Tablo 2 Sektörlere göre toplam sigortalı çalışan sayısı

SEKTÖR	2015	2016	2017	2018
Barınacak yer sağlanmaksızın verilen sosyal hizmetler	4	3	3	3
Bina dışı yapıların inşaatı		57		
Bina inşaatı	20	6	1	4
Binalar ile ilgili hizmetler ve çevre düzenlemesi faaliyetleri	45	16	23	12
Bitkisel ve hayvansal üretim ile avcılık ve ilgili hizmet faaliyetleri	2			1
Eğitim		1	3	2
Gıda ürünlerinin imalatı	1	1	1	1
Kamu yönetimi ve savunma; zorunlu sosyal güvenlik				8
Kara taşımacılığı ve boru hattı taşımacılığı	3	3	4	3
Mimarlık ve mühendislik faaliyetleri; teknik test ve analiz faaliyetleri			1	2
Özel inşaat faaliyetleri		7	10	
Perakende ticaret (Motorlu kara taşıtları ve motosikletler hariç)	9	4	6	6
Suyun toplanması, arıtılması ve dağıtılması	2	2	2	2
Üye olunan kuruluşların faaliyetleri	2	2	1	
Genel Toplam	88	102	55	44

Kaynak: SGK, 2019

2018 yılı itibariyle ilçede toplam 19 kayıtlı işyeri vardır. Sektörlere göre toplam iş yeri sayıları incelendiğinde ilçede en fazla binalar ile ilgili hizmetler ve çevre düzenlemesi faaliyetleri sektöründe işletmenin varlığı dikkat çekmektedir. İkinci sırada kara taşımacılığı ve boru hattı taşımacılığı ve perakende ticaret (motorlu kara taşıtları ve motosikletler hariç), üçüncü sırada ise bina inşaatı faaliyetleri gelmektedir.

Tablo 3 Tablo 2 Sektörlere göre toplam işyeri sayısı

SEKTÖR	2015	2016	2017	2018
Barınacak yer sağlanmaksızın verilen sosyal hizmetler	1	1	1	1
Bina dışı yapıların inşaatı		1		
Bina inşaatı	3	1	1	2
Binalar ile ilgili hizmetler ve çevre düzenlemesi faaliyetleri	4	3	3	4
Bitkisel ve hayvansal üretim ile avcılık ve ilgili hizmet faaliyetleri	1			1
Eğitim		1	2	1
Gıda ürünlerinin imalatı	1	1	1	1
Kamu yönetimi ve savunma; zorunlu sosyal güvenlik				1
Kara taşımacılığı ve boru hattı taşımacılığı	3	3	4	3
Mimarlık ve mühendislik faaliyetleri; teknik test ve analiz faaliyetleri			1	1
Özel inşaat faaliyetleri		1	1	
Perakende ticaret (Motorlu kara taşıtları ve motosikletler hariç)	3	2	3	3
Suyun toplanması, arıtılması ve dağıtılması	1	1	1	1
Üye olunan kuruluşların faaliyetleri	1	1	1	
Genel Toplam	18	16	19	19

Kaynak: SGK, 2019

5.2. İlçede Öne Çıkan Sektörler

YOĞUNLAŞMA KATSAYISI (YK) (LOCATION QUOTIENT)

YK genelde bir sektörün belli bir bölgedeki yığılmasını ulusal referansla ölçmeye yaramaktadır. Bir sektörün YK değerinin 1'den büyük çıkması sektörün o bölgede yoğunlaştığı anlamına gelmektedir. Öte yandan bir sektördeki kat sayının zaman içerisindeki değişimine bakılarak sektörün yoğunlaşmasının azaldığı ya da arttığı gözlemlenebilir. Ayrıca bu değişime bakılarak daha önce bölgede yoğunlaşma göstermemesine ancak zaman içerisinde yoğunlaşan sektörlerle özel önem verilebilir. Ancak diğer yandan YK değeri 1'den büyük çıkan her sektörü bölgede rekabetçi olarak yorumlamak doğru değildir.

$$YK_i = (a_i/a_t) / (A_i/A_t)$$

- a_i = ilçenin i sektöründeki toplam istihdamı
- a_t = ilçenin toplam istihdamı
- A_i = bölgenin i sektöründeki toplam istihdamı
- A_t = bölgenin toplam istihdamı

Yoğunlaşma Katsayısı ile ilgili Açıklama: Yoğunlaşma katsayısı ile TR52 bölgesi içindeki x sektörde istihdam edilen kişi sayısının ilçelere pay edilmesi ile oransal olarak hangi ilçelerin öne çıktığını görmüş oluyoruz. Yani ilçenin en fazla istihdamının hangi sektörde olduğunu gösteren bir rakam değildir. Hatta ilçede en az istihdam o sektörde bile olsa yoğunlaşma katsayısı yüksek çıkabilmektedir. Örneğin

ilçeye ait ekonomik veriler Sosyal Güvenlik Kurumu'ndan temin edilmiştir. Elde edilen veriler kapsamında nace rev 2 2li kodda işyeri ve sigortalı çalışan sayıları analiz edilmiştir. Bu analizde amaç TR52 düzey 2 bölgesine göre ilçede spesifik olarak yoğunlaşmanın yaşandığı sektörlerin tespit edilmesidir. Bunun için ise "Location Quotient" yöntemi kullanılmıştır. İmalat sanayi yoğunlaşması "Yoğunlaşma Katsayısı (YK) Analizi ile imalat sanayi 2'li kodda 2018 yılı için yapılmıştır.

Buna göre ilçede, suyun toplanması, arıtılması ve dağıtılması, barınacak yer sağlanmaksızın verilen sosyal hizmetler ve kamu yönetimi ve savunma; zorunlu sosyal güvenlik ile ilgili hizmet faaliyetlerinin daha fazla yoğunlaştığı görülmektedir.

Tablo 4 Sektörlere göre ilçeye yoğunlaşma katsayıları

YALIHÜYÜK	YK	İSTİHDAM	%
Suyun toplanması, arıtılması ve dağıtılması	16,07	2	0,05
Barınacak yer sağlanmaksızın verilen sosyal hizmetler	15,46	3	0,07
Kamu yönetimi ve savunma; zorunlu sosyal güvenlik	15,26	8	0,18
Binalar ile ilgili hizmetler ve çevre düzenlemesi faaliyetleri	5,34	12	0,27
Mimarlık ve mühendislik faaliyetleri; teknik test ve analiz faaliyetleri	5,05	2	0,05
Bitkisel ve hayvansal üretim ile avcılık ve ilgili hizmet faaliyetleri	1,82	1	0,02
Perakende ticaret (Motorlu kara taşıtları ve motosikletler hariç)	1,67	6	0,14
Kara taşımacılığı ve boru hattı taşımacılığı	1,59	3	0,07
Bina inşaatı	1,23	4	0,09
Eğitim	0,37	2	0,05
Gıda ürünlerinin imalatı	0,28	1	0,02

6. EĞİTİM

6.1. Eğitim Genel Durumu

Tablo 1 Eğitim Genel Durumu, 2018

	DERSLİK SAYISI	ÖĞRETMEN SAYISI	ÖĞRENCİ SAYISI	OKUL/KURUM SAYISI	DERSLİK BAŞINA DÜŞEN ÖĞRENCİ SAYISI	ÖĞRETMEN BAŞINA DÜŞEN ÖĞRENCİ SAYISI
İLKOKUL	*	4	31	1	*	7,8
ORTAOKUL	7	10	38	1	5,4	3,8
ORTAÖĞRETİM	4	7	21	1	5,3	3,0
YAYGIN EĞİTİM	1	3	0	1	0,0	0,0
TOPLAM	12	24	90	4	7,5	3,8

*İlkokul düzeyindeki eğitim ortaokuldaki dersliklerde verilmektedir.

2018 yılı itibari ile ilçede 12 derslik, 24 öğretmen ve 90 öğrenci bulunmaktadır. İlçede derslik başına düşen öğrenci sayısı 7,5 iken öğretmen başına düşen öğrenci sayısı 3,8'dir. Yalılıyük ilçesinde derslik başına düşen öğrenci sayısı ve öğretmen başına düşen öğrenci sayısı il ve ülke ortalamasının çok altında da yer almaktadır.

6.2. Bitirilen Eğitim Düzeyi

Tablo 2 Bitirilen Eğitim Düzeyi, 2017

	Okuma Yazma Bilmeyen	Okuma Yazma Bilen Fakat Bir Okul Bitirmeyen	İlkokul	İlköğretim	Ortaokul Veya Dengi Meslek Ortaokul	Lise Ve Dengi Meslek Okulu	Yüksekokul Veya Fakülte	Yüksek Lisans (5 Veya 6 Yıllık Fakülteler Dahil)	Doktora	Bilinmeyen
2008	11,2	15,8	42,9	9,9	2,7	10,4	2,2	0,0	0,0	5,0
2009	10,7	13,5	43,5	10,8	2,5	10,6	2,2	0,0	0,0	6,2
2010	10,0	14,1	42,2	13,2	2,7	9,6	2,4	0,1	0,0	5,7
2011	7,3	15,1	40,4	13,1	3,5	9,3	3,4	0,1	0,0	7,8
2012	5,0	17,0	40,7	13,2	3,0	9,7	3,5	0,0	0,0	8,0
2013	4,7	16,5	41,2	14,6	3,4	9,0	3,8	0,1	0,1	6,6
2014	5,2	12,2	48,2	11,0	5,7	8,7	4,5	0,2	0,0	4,3
2015	5,3	11,6	49,3	9,3	7,3	8,0	5,6	0,1	0,0	3,6
2016	5,3	10,7	48,1	8,8	8,9	8,5	6,2	0,1	0,0	3,4
2017	5,1	10,3	48,5	8,6	8,3	9,0	6,1	0,1	0,0	3,9

Kaynak: TÜİK(2017) verileri kullanılarak hazırlanmıştır.

2017 yılı itibariyle ilçede okuma yazma bilmeyenlerin oranı % 5.1 iken % 48.5'i ilköğretim, %8,6'sı ilköğretim, %9'u lise, % 8.3'ü ortaöğretim ve %6,1'i yükseköğretim mezunudur. Bunun yanında okuma yazma bilen fakat bir okul bitirmeyen nüfus toplam nüfusun %10,3'üdür. İlçede okuma yazma bilmeyenlerin sayısı giderek azalmaktadır.

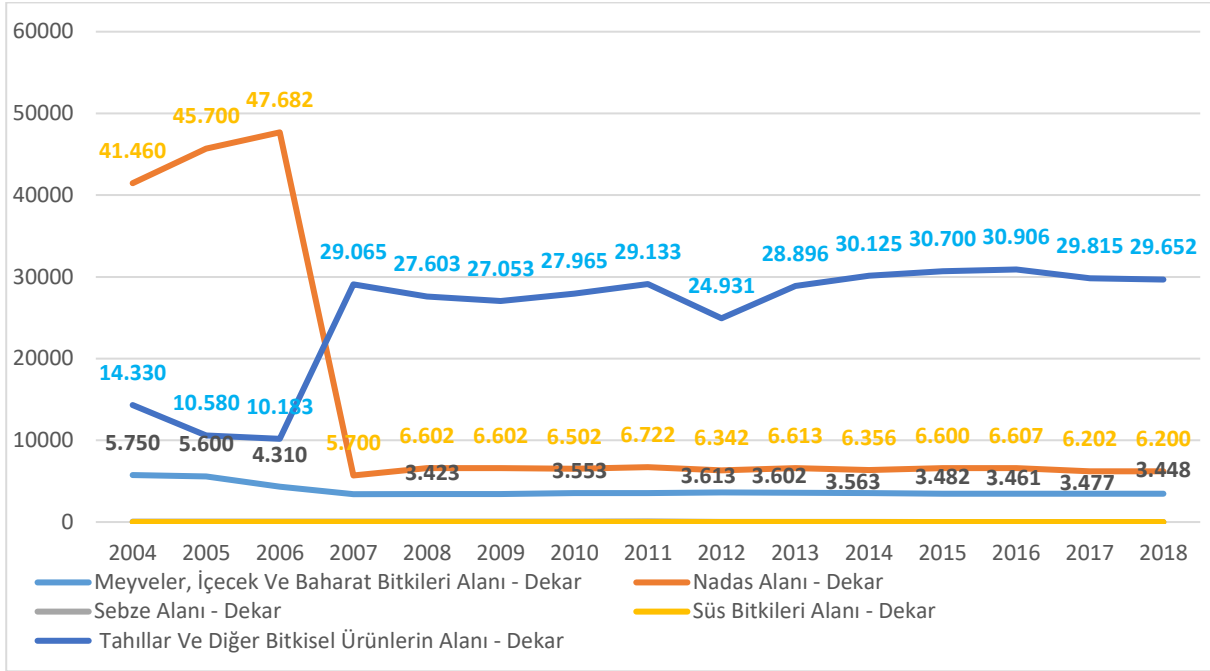
7. SAĞLIK

2019 yılı itibariyle İlçede 1. basamak sağlık hizmeti veren kurum istatistiklerine bakıldığında 1 adet Aile Sağlığı Merkezi, bu merkezlerde hizmet veren 1 adet hekim ve 1 adet diğer sağlık hizmeti veren personel bulunmaktadır. 2019 yılı itibariyle ilçede 2. basamak sağlık hizmeti veren herhangi bir kurum bulunmamaktadır.

8. TARIM VE HAYVANCILIK

8.1. Tarım Alanları

Grafik 5 Tarım Alanları



Kaynak: TÜİK(2018) verileri kullanılarak hazırlanmıştır.

İlçedeki tarım alanlarına bakıldığında en fazla bulunan tarım alanı 29.652 dekarlık alanla tahıllar ve diğer bitkisel ürünlerin alanı oluşturmaktadır. İkinci en büyük tarım alanını ise nadas alanı oluşturmaktadır. Nadas alanı 6200 dekarlık bir alana sahiptir. 2007-2018 yılları arasında tarım alanları miktarında büyük bir değişiklik yoktur.

8.2. Bitkisel Üretim

8.2.1. Tahıllar ve Diğer Bitkisel Ürünler

İlçede 2018 yılı bitkisel üretim istatistikleri incelendiğinde Tahıllar ve Diğer Bitkisel Ürünler grubunda en fazla ekimi yapılan ürünün buğday olduğu görülmektedir. Ürünün toplam ekilen alanı 19.259 dekadır. İkinci sırada arpa gelmektedir. Arpanın 2018 yılında ilçede 6.550 dekarlık bir alanda ekimi yapılmıştır. Bunların dışında en fazla ekimi yapılan ürünler sırasıyla 1600 dekarlık alanda nohut(kuru) ve 982 dekarlık alanda şeker pancarı üretimidir.

Tablo 3 Tahıllar ve Diğer Bitkisel Ürünler İstatistikleri,2018

	Yalılıyüyük	Konya	İl/ilçe Payı
Durum Buğdayı			
Ekilen Alan	12.296	2.233.888	0,55043
Hasat Edilen	12.296	2.233.888	0,55043
Üretim Miktarı	4.206	674.558	0,623519
Verim	342	302	
Buğday, Durum Buğdayı Hariç			
Ekilen Alan	6.963	4.562.337	0,152619
Hasat Edilen	6.963	4.540.975	0,153337
Üretim Miktarı	2.220	1.363.378	0,162831
Verim	319	300	
Arpa (Diğer)			
Ekilen Alan	6.550	2.744.806	0,238633
Hasat Edilen	6.550	2.725.640	0,240311
Üretim Miktarı	1.988	856.917	0,231994
Verim	304	314	
Şeker Pancarı			
Ekilen Alan	982	772.028	0,127197
Hasat Edilen	982	772.028	0,127197
Üretim Miktarı	5.164	5.536.267	0,093276
Verim	5.259	7.171	
Mısır (Slaj)			
Ekilen Alan	60	307.738	0,019497
Hasat Edilen	60	307.738	0,019497
Üretim Miktarı	360	1.823.238	0,019745
Verim	6.000	5.925	

Kaynak: TÜİK(2018) verileri kullanılarak hazırlanmıştır.

İlçede 2018 yılı bitkisel üretim istatistikleri incelendiğinde Tahıllar ve Diğer Bitkisel Ürünler grubunda en fazla ekimi yapılan ürünün durum buğdayı olduğu görülmektedir. Ürünün toplam ekilen alanı 12.296 dekadır. İkinci sırada durum buğdayı hariç buğday gelmektedir. Durum buğdayı hariç buğdayın 2018 yılında ilçede 6.963 dekarlık bir alanda ekimi yapılmıştır. Bunların dışında en fazla ekimi yapılan ürünler sırasıyla arpa ve şeker pancarıdır.

2018 yılında Tahıllar ve Diğer Bitkisel Ürünler grubunda hasadı en fazla yapılan ürünlere bakıldığında ilk sırada durum buğdayı vardır. Ürünün toplam hasat alanı 12.296 dekadır. İkinci sırada durum buğdayı hariç buğday gelmektedir. Durum buğdayı hariç buğday 2018 yılında ilçede 6.963 dekarlık bir alanda hasat edilmiştir. Bunların dışında en fazla hasat edilen ürünler sırasıyla arpa ve şeker pancarıdır.

Tahıllar ve Diğer Bitkisel Ürünler grubunda ilçede en fazla üretimi yapılan alanlara bakıldığında ise ilk sırada 5.164 tonluk bir üretimle şeker pancarı gelmektedir. Şeker pancarını sırasıyla durum buğdayı 4.206 ton, arpa 1.988 ton ile takip etmektedir.

Tahıllar ve Diğer Bitkisel Ürünler grubu verim açısından kıyaslandığında ise verimi en yüksek tahıl ürünü 6.000 Kg/Dekar ile mısırdır. Bunu sırasıyla şeker pancarı ve durum buğdayı takip etmektedir. Mısırın ilçedeki üretim verimi il ortalamasından daha yüksektir.

8.2.2. Meyveler

Tablo 4 Meyvecilik İstatistikleri,2018

	Yalnhüyük	Konya	İl/İlçe Payı
Elma (Starking)			
Meyve Veren Yaşta Ağaç Sayısı	29.200	749.499	3,895936
Meyve Vermeyen Yaşta Ağaç Sayısı	400	207.864	0,192434
Toplu Meyveliklerin Alanı	1.430	25.449	5,619081
Üretim Miktarı	4.088	30.997	13,18837
Verim	140	41	
Elma (Golden)			
Meyve Veren Yaşta Ağaç Sayısı	19.440	744.713	2,610402
Meyve Vermeyen Yaşta Ağaç Sayısı	400	53.899	0,742129
Toplu Meyveliklerin Alanı	1.000	29.355	3,406575
Üretim Miktarı	2.916	31.287	9,320165
Verim	150	42	
Diğer Elmalar			
Meyve Veren Yaşta Ağaç Sayısı	950	3.951.224	0,024043
Meyve Vermeyen Yaşta Ağaç Sayısı	8.500	523.440	1,623873
Toplu Meyveliklerin Alanı	500	46.115	1,084246
Üretim Miktarı	133	126.879	0,104824
Verim	140	32	
Elma (Amasya)			
Meyve Veren Yaşta Ağaç Sayısı	4.000	170.194	2,350259
Meyve Vermeyen Yaşta Ağaç Sayısı	3.600	11.848	30,38488
Toplu Meyveliklerin Alanı	232	5.724	4,05311
Üretim Miktarı	400	8.286	4,82742
Verim	100	49	
Erik			
Meyve Veren Yaşta Ağaç Sayısı	2.650	208.306	1,272167
Meyve Vermeyen Yaşta Ağaç Sayısı	2.400	45.559	5,267894
Toplu Meyveliklerin Alanı	194	4.485	4,32553
Üretim Miktarı	53	9.871	0,536926
Verim	20	47	

Kaynak: TÜİK(2018) verileri kullanılarak hazırlanmıştır.

İlçede bulunan toplam meyveliklerin alanı içerisinde en büyük paya sahip olan meyve 1.430 dekarlık alanla starking cinsi elmadır. Starking cinsi elmanın ardından 1.000 dekarlık alanla golden cinsi elma gelmektedir.

İlçede 2018 yılı itibarıyla en fazla üretimi yapılan meyve starking cinsi elmadır. 4.088 ton üretilen starking cinsi elmayı 2916 ton üretilen golden cinsi elma takip etmektedir.

Verime bakıldığında üretilen meyveler arasında sofralık çekirdekli üzümün verimi 211'dir ve en verimli meyvedir. Golden cinsi elmanın verimi 150'dir. Starking ve diğer elmaların verimi ise 140'tır.

8.3. Hayvansal Üretim

8.3.1. Canlı Hayvan Sayıları

Tablo 5 Canlı Hayvan Sayıları, Adet, 2018

	Yalılıüyük	Konya	il/ilçe Payı
Süt Sıđırları (Saf Kültür)	358	388.755	0,09
Koyun (Yerli Ve Diđerleri) 12 - 24 Ay Arası (Diři Ve Erkek)	130	246.729	0,05
Koyun (Merinos) 12 - 24 Ay Arası (Diři Ve Erkek)	120	66.424	0,18
Saf Kültür Sıđırları	116	101.100	0,11
Koyun (Merinos)	115	190.255	0,06

Kaynak: TÜİK(2018) verileri kullanılarak hazırlanmıřtır.

İlçedeki canlı hayvan sayılarına bakıldığında en çok süt sıđırı bulunduđu görülmektedir. Süt sıđırı sayısı 358'dir. Süt sıđırını koyun(yerli ve diđerleri, 12-24 ay arası) 130 sayı ile takip etmektedir. Üçüncü en fazla bulunan hayvan ise merinos cinsi koyundur(12-24 ay arası). Koyun(merinos, 12-24 ay arası) sayısı 120'dir.

8.3.2. Hayvansal Üretim

Tablo 11 Hayvansal Üretim Miktarları, Ton,2018

	Yalılıüyük	Konya	il/ilçe Payı
Sıđır Sütü (Kültür) (Manda Sütü Hariç)	966,63	1.036.798	0,09
Sıđır Sütü (Kültür Melezi) (Manda Sütü Hariç)	56,83	231.514	0,02
Arılar (Kovan Halinde), Eski Tip	22,00	2.280	0,96
Koyun Sütü, Yerli Ve Diđerleri, İşlenmemiş	6,82	80.120	0,01
Koyun Sütü, Merinos, İşlenmemiş	3,92	5.975	0,07
Sıđır Sütü (Yerli) (Manda Sütü Hariç)	3,53	11.453	0,03
Yapađı (Merinos), Hayvancılık	0,96	894	0,11
Yapađı (Yerli Ve Diđerleri), Hayvancılık	0,54	2.759	0,02
Dođal Bal	0,10	1.090	0,01
Balmumu, Arı	0,01	42	0,03

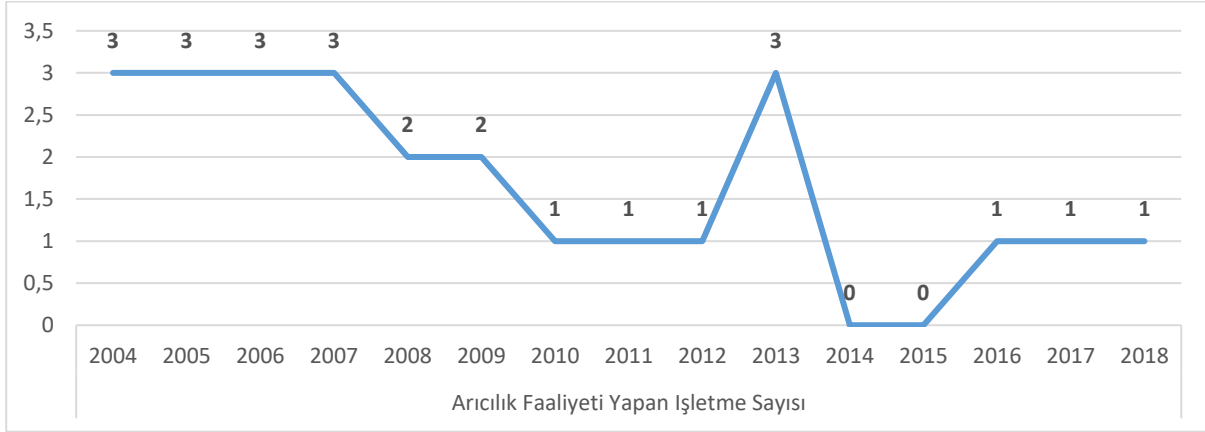
Kaynak: TÜİK(2018) verileri kullanılarak hazırlanmıřtır.

Yalılıüyük ilçesinde hayvansal üretimde sıđır sütü toplamda 1026,98 tonluk bir üretim hacmine sahiptir. Koyun sütü ise toplamda 10,736 tonluk bir üretim miktarına sahiptir.

İlçede 2018 yılında 22 adet arı kovani bulunmakta olup 0,1 ton dođal bal ve 0,01 ton balmumu üretimi gerçekleştirilmektedir.

8.3.3. Arıcılık Faaliyeti Yapan İşletme Sayısı

Grafik 6 Arıcılık Faaliyeti Yapan İşletme Sayısı

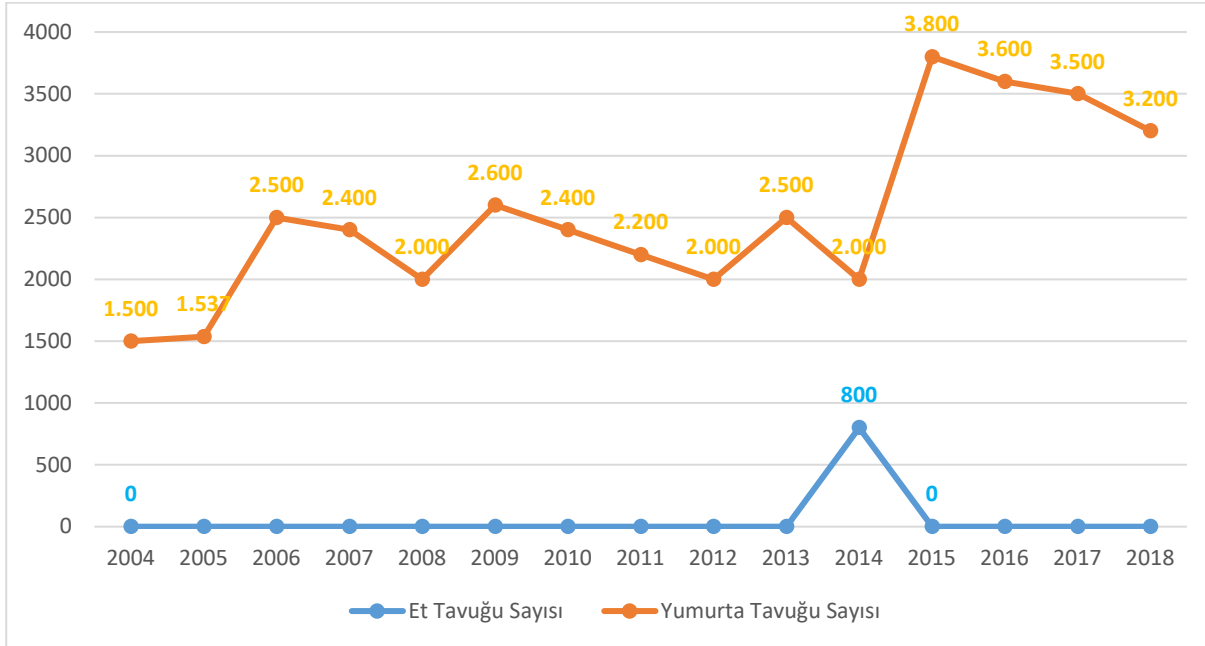


Kaynak: TÜİK(2018) verileri kullanılarak hazırlanmıştır.

Yalihüyük ilçesinde yıllar itibariyle arıcılık faaliyeti yapan işletme sayısı grafikte görülmektedir. İlçede son 3 yılda 1 adet arıcılık faaliyeti yapan işletme bulunmaktadır. İlçede 1 tane kalan arıcılık işletmesi korunmalı ve arıcılık faaliyeti daha fazla desteklenmelidir.

8.3.4. Tavukçuluk

Grafik 7 Yıllar İtibariyle Tavuk Sayıları

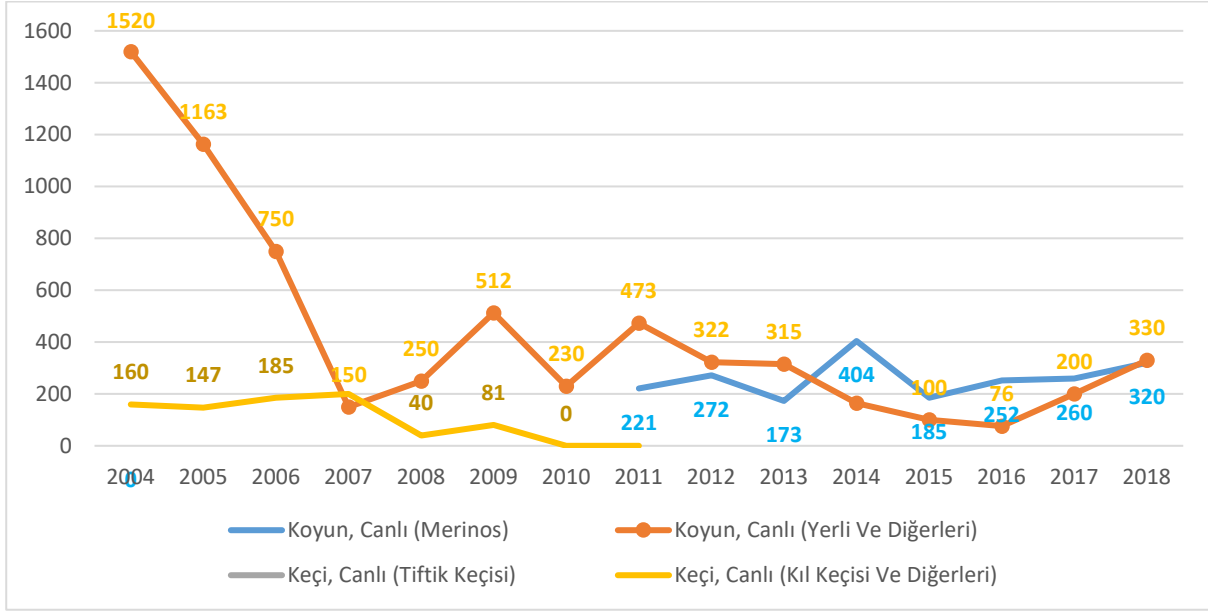


Kaynak: TÜİK(2018) verileri kullanılarak hazırlanmıştır.

İlçede yıllar itibariyle tavuk sayılarına bakıldığında 2015-2018 yılları arasında hiç et tavuğu bulunmamaktadır. Buna karşılık 2018 yılında 3.200 adet yumurta tavuğu bulunduğu görülmektedir. Yumurta tavuğu sayısı 2015-2018 yılları arasında azalma eğilimi göstermektedir.

8.3.5. Kırkılan Hayvan Sayısı

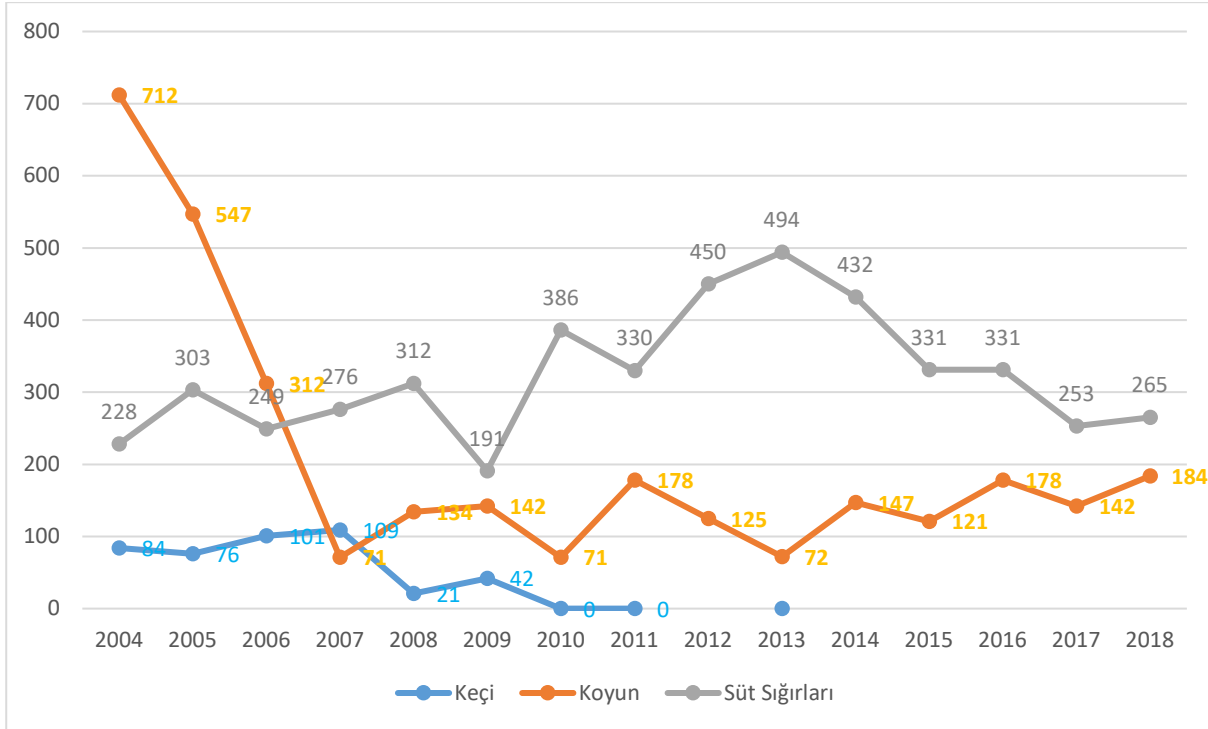
Grafik 8 Yıllar İtibariyle Kırkılan Hayvan Sayısı



Kaynak: TÜİK(2018) verileri kullanılarak hazırlanmıştır.

İlçede kırkılan hayvan sayılarına bakıldığında ilk sırada koyun(yerli ve diğerleri) bulunmaktadır. Kırkılan koyun(yerli ve diğerleri) sayısı 330'dur. Bunu koyun(merinos) takip etmektedir. Kırkılan koyun(merinos) sayısı 320'dir.

8.3.6. Sağılan Hayvan Sayısı



Kaynak: TÜİK(2018) verileri kullanılarak hazırlanmıştır.

Sağılan hayvan sayılarına bakıldığında en çok sağılan hayvan süt sığırı olarak görülmektedir. 2018 yılında 265 adet süt sığırı sağılmıştır. Süt sığırını koyun takip etmektedir. 2018 yılında sağılan koyun sayısı 184'tür. Son yıllarda keçi sağılmamaktadır.

9. TURİZM

Yalıhüyük Suğla Gölü kenarında kurulmuş bir ilçedir. Bu bölge antik çağlarda İsauria Bölgesi olarak anılmaktadır. İlçenin tarihi hakkında kesin veriler bulunmamakta; yalnızca bir takım rivayetler bilinmektedir. İlçe merkezinin kenarında bulunan ve yapılan çalışmalar ile eski Tunç Çağı, Helenistik ve Roma Dönemlerine ait toprak üstü malzemelerin tespit edildiği bir höyük bulunmaktadır. İlçe ismini bu höyükten almıştır. M.Ö. 2000’li yıllara ait kalıntıların bulunabileceği bu höyük 1988 yılında 1. Derecede Sit Alanı ilan edilmiş fakat günümüze kadar bu alanda herhangi bir arkeolojik çalışma yapılmamıştır.

İlçede 2017 yılı verilerine göre belediye belgeli konaklama tesisi bulunmamaktadır. İlçede 2017 yılı verilerine göre işletme belgeli konaklama tesisi bulunmamaktadır.

Yalıhüyük Turizm Envanteri Tablosu

Varlık Adı	Varlık Türü	Varlık Yeri
Sit Alanları		
Yalıhüyük (I. Derece Arkeolojik Sit Alanı)	Arkeolojik Sit	Yalıhüyük
Tarihi Yapılar		
Büyük (Merkez) Camii	Cami	Yalıhüyük
Tabiat Alanları		
Gölcük Yaylası	Yayla	Yalıhüyük
Mutlu Yaylası	Yayla	Yalıhüyük
Muhallez Yaylası	Yayla	Yalıhüyük

** Türkiye Bilimler Akademisi Veri Tabanı, Vakıflar Genel Müdürlüğü Veri Tabanı, Türk Tarih Kurumu Veri Tabanı, Kültür ve Turizm Bakanlığı Veri Tabanı*

Sit Alanları

Yalıhüyük I. Derece Arkeolojik Sit Alanı

İlçede daha önce yapılan yüzey araştırmalarında eski Tunç çağı, Helenistik ve Roma dönemlerine ait toprak üstü malzemeler bulunmuştur. Yalıhüyük, 04.11.1988 tarihinde 317 nolu karar uyarınca Konya Kültür ve Tabiat Varlıklarını Koruma Kurulu tarafından 1. Derecede Sit Alanı ilan edilmiştir.

Tarihi Yapılar

Büyük (Merkez) Camii

Büyük (Merkez) Camii Yalıhüyük ilçesinin en eski camisidir. Cami kitabesine göre cami yapımı hicri 1282, minaresi ise hicri 1296 yılında yapılmıştır.

Tabiat Alanları

Gölcük Yaylası

Yayla Toros Dağlarının eteğinde bulunmaktadır. Yaylada bol miktarda ağaç ve endemik bitki bulunmaktadır. Burada her yıl temmuz ayında Gölcük Yaylası Şenlikleri düzenlenmektedir.

Ayrıca ilçe kıyısında bulunan Suğla Gölü genel olarak sulama amaçlı kullanılmaktadır. Halk ilçede geçimini tarımdan sağlamakta; turizm ile ilgili çalışma yoluna gidilmemektedir. Zaman zaman Suğla

Gölünü gezmeye gelen turistler Yalılıhük'e de uğrayabilmekte; fakat bu durum oldukça sınırlı sayıda gerçekleşmektedir.

İlçede turizm faaliyeti bulunmasa da arkeolojik kazılar ve buna bağılı olarak gerçekleştirilebilecek çalışmalar için potansiyeli mevcuttur.

10. ERİŞİLEBİLİRLİK

2013 yılında MEVKA koordinasyonunda hazırlanan erişilebilirlik analizinde TR52 Bölgesi ilçeler ölçeğinde belirtilen yöntem marifeti ile erişilebilirlik çalışması yapılmış, farklı ulaşım modlarına göre ve belirlenmiş erişim merkezlerine göre farklı erişilebilirlik endeksi ve haritaları çıkarılmıştır. Erişilebilirlik çalışması kapsamında ayrıca ilçeler ölçeğinde kara, deniz, hava ve demiryolu ulaşım modlarının tümünün endekse olan etkileri de hesaba katılarak sentez erişilebilirlik endeksi ve haritası da ortaya çıkarılarak değerlendirilmiştir.

TR52 Bölgesi sınırları içerisinde kalan iki il; Konya ve Karaman, ilçeleri çerçevesinde karayolu erişilebilirlikleri açısından irdelendiğinde, Konya İli merkez ilçelerinden çepere doğru azalan bir erişilebilirlik görülmektedir. Karayolu altyapısı ortalaması açısından yüksek standartlara sahip olan bölgenin erişilebilirlik endeksleri 25 ile 100 arasında tespit edilmiş, bölgede erişilebilirlik endeksinin ise genellikle 50'nin üzerinde olduğu görülmektedir.

Bütünleşik erişilebilirlik analizi bağlamında TR52 Bölgesi'nin nüfus açısından da lider merkezleri olan Meram, Selçuklu ve Karatay en erişilebilir noktalar. Bu merkezler dışında erişilebilirliği öne çıkan merkezler aynı zamanda kara ve demiryolu güzergâhları açısından da erişilebilirliği ortalama ya da ortalamanın da üzerinde olan merkezlerdir.

İlçenin bu analiz çalışmasında farklı ulaşım modlarına göre erişilebilirlik düzeyleri aşağıdaki tabloda detaylı olarak verilmiştir.

Tablo 6 İlçenin Erişilebilirlik Düzeyi,2013

	Karayolu erişilebilirlik endeksi	Havayolu erişilebilirlik endeksi	Demiryolu erişilebilirlik endeksi	Mersin limanına erişim endeksi	İzmir limanına erişim endeksi	Limanlara erişim	Nüfus merkezlerine erişim endeksi	Bütünleşik erişim endeksi (kara-hava-deniz)
Yalılıhük	59	62	12	34	35	35	34	38

Kaynak: Konya Karaman İlleri (TR 52 Bölgesi) Bölgesel Ulaşım Stratejisi Belgesi,2013

İlçenin karayolu erişilebilirlik endeksi TR52 Bölgesi ortalamasının üzerinde yer almaktadır. Limanlara erişim endeksi bölge ortalamasının altındadır. Bütünleşik erişim endeksi de bölge ortalamasının altındadır.

11. İLÇE HAKKINDA BELİRTİLMEK İSTENEN DİĞER HUSUSLAR

- İlçede tarım önemli gelir kaynaklarından biri olduğundan ilçede sulama altyapısının iyileştirilmesi ve göletlerin yapılması gerekmektedir.
- Köyden mahalleye çevrilen mahallelerde mezarlık alanlarının tadilatı gerekmektedir. Ayrıca çevre düzenleme çalışmalarına ihtiyaç vardır.
- Balıklıova ve Saray mevkileri arasında stabilize yol gerekmektedir.
- Arasöğüt mahallesinde hayvancılık yapılan bölgeye elektrik ve sulama suyu sağlanmalıdır.
- Sarayköy mahallesinin internet altyapısı bulunmamaktadır.
- Sarayköy mahallesi süt toplama merkezine ihtiyaç duymaktadır.
- Köyden mahalleye dönüşen tüm mahallelerde güvenliğin sağlanmasına yönelik tedbirlerin alınması gerektiği belirlenmiştir.

12. GZFT

GÜÇLÜ YANLAR	ZAYIF YANLAR	FIRSATLAR	TEHDİTLER
1.DOĞAL YAPI			
<ul style="list-style-type: none"> • Coğrafi olarak İç Anadolu ve Akdeniz Bölgeleri arasında geçiş noktasında yer alması • Torosların eteğinde bulunması • Suğla Gölünün kenarında olması 	<ul style="list-style-type: none"> • İl merkezine uzak olması 	<ul style="list-style-type: none"> • Eko turizm ve yayla turizmine uygun yaylaların bulunması • Eko turizm ve yayla turizmine uygun yaylaların bulunması 	<ul style="list-style-type: none"> • Su kaynaklarının azalması
2.DEMOGRAFİK YAPI			
<ul style="list-style-type: none"> • İnsanların asgari ücretli bile olsa memleketinde çalışmayı tercih etmesi 	<ul style="list-style-type: none"> • Nüfusun azalması ve göç verilmesi • Yatırım ve istihdam için yeterli alanların olmaması 		<ul style="list-style-type: none"> • Genç ve nitelikli işgücünün kırsal alanlardan göçü, üretken faktörlerin kaybı ve nüfusun yaşlanması.
3.EKONOMİK YAPI			
<ul style="list-style-type: none"> • Arazinin tarım ve hayvancılığa elverişli olması • Tarımda sulama imkanlarının varlığı • İlçenin baklagiller üretiminde nisbi üstünlüğünün olması • İlçenin Konya Antalya geçiş güzergahına yakın olması • İlçenin Gölcük Yaylasının Torosların eteğinde ve Suğla gölünü görebilen bir noktada olması açısından doğa turizmine elverişli olması • Eğitim açısından sınıf mevcutlarının az olması dolayısıyla öğrencilerle daha iyi ilgilenilmesi 	<ul style="list-style-type: none"> • Çiftçilerin geleneksel yöntemleri tercih etmesi ve tarımsal faaliyetlerin yeterli bilinçte yapılamaması • Yeterli kadar alanın sulanamaması, mevcut sulama kanallarının eskimiş olması ve modern sulama tekniklerinin kullanılmaması • Bölgede herhangi bir sanayi tesisinin bulunmaması • İlçenin anayol güzergahından içerde olması • Eğitimde yeterli bölüm ve öğrenci yurdu olmadığı için orta öğretim için öğrencilerin şehir dışına gitmesi • İlçede hiçbir sosyal alanın olmaması ve insanların burada ikamet etmek istememesi • Ekonomik ve sosyal faaliyetlerde işbirliğinin yapılamaması 	<ul style="list-style-type: none"> • Tarım potansiyelinin bulunması ve tarımsal faaliyetlerin teşvik edilmesi. • Suğla depolama alanının ilçede olması • İlçede bulunan bakliyat paketleme tesisi faaliyete geçirilme imkanı • Kırsal turizm talebinin artma eğilimi • İlçe merkezindeki yakın olan höyükte kazı çalışmaları yapılarak turizme kazandırılabilme imkanının olması • Yurtdışında pek çok ülkede ilçe vatandaşlarının olması ve yaz aylarında ilçeye gelmesi 	<ul style="list-style-type: none"> • İlçe arazisinin çok parçalı olması • Tarım arazilerinde bazen su basmalarının olması • Orta öğretim çağındaki öğrenci sayısı az olduğu için lisenin kapatılması

13. SONUÇ VE DEĞERLENDİRME

2018 yılı TÜİK verilerine göre ilçenin nüfusu artmıştır. Aynı şekilde genç nüfusta da artış gözlenmiştir. Bu artış eğiliminin korunması için ilçedeki tarım ve hayvancılık faaliyetlerini destekleyici çalışmalar teşvik edilmelidir.

İlçenin en önemli gelir kaynağı bugün olduğu gibi gelecekte de tarım olmaya devam edecektir. Bu nedenle ilçede tarım alanlarının en üst düzeyde kullanılmasına yönelik, arazi toplulaştırması, toprak analizi, nisbi karlılığı yüksek ürünlerin yetiştirilmesinin sağlanması, iyi tarım uygulamaları ile basınçlı sulama sistemlerinin yaygınlaştırılması ve tarımda örgütlü hareket edilmesine yönelik faaliyetler desteklenmelidir.

Bölgenin geçiş iklimi olmasından dolayı meyvecilikte ve hastalıklar nedeni ile baklagil üretiminde sorunlar yaşanmaktadır. Ancak yüksek elma verimi ve daha önce mevcut olan elmacılık kültürü açısından elma ağaçları gençleştirilerek ekim alanları arttırılmalıdır. Ayrıca kuru olan arazilerde nisbi karlılıkları yüksek nohut, mercimek ve durum buğdayı tarımı yapılırken diğer alanlarda yem bitkilerinin ekimi gerçekleştirilmelidir.

Bölge büyükbaş hayvancılık için uygundur. Kaba yem üretimi arttırılmalı, büyükbaş hayvan yetiştiriciliği ve süt üretimi için modern işletmelerin kurulması desteklenmelidir.

Bölgenin eko-turizm ve yayla turizm potansiyelinin Seydişehir ile entegre edilerek harekete geçirilmesine yönelik projeler geliştirilmelidir.