



YUNAK İLÇE RAPORU

2019

İÇİNDEKİLER

1. ÖNSÖZ	4
2. DOĞAL YAPI	5
3. SEGE	6
4. DEMOGRAFİK YAPI	6
4.1. Nüfus.....	6
4.2. Yaş Grupları.....	7
4.3. Yaş Bağımlılık Oranları	8
5. EKONOMİ	8
5.1. İşyeri ve Çalışan Sayılarının Sektörlere göre dağılımı	8
5.2. İlçede Öne Çıkan Sektörler	11
6. EĞİTİM	13
6.1. Eğitim Genel Durumu	13
6.2. Bitirilen Eğitim Düzeyi.....	13
7. SAĞLIK	14
8. TARIM VE HAYVANCILIK	14
8.1. Tarım Alanları	14
8.2. Bitkisel Üretim	14
8.2.1. Tahıllar ve Diğer Bitkisel Ürünler	14
8.2.2. Sebzeler	16
8.2.3. Meyveler.....	16
8.3. Hayvansal Üretim	17
8.3.1. Canlı Hayvan Sayıları.....	17
8.3.2. Hayvansal Üretim Miktarları.....	18
8.3.3. Arıcılık Faaliyeti Yapan İşletme Sayısı	18
8.3.4. Tavukçuluk	18
8.3.5. Kırkılan Hayvan Sayısı	19
8.3.6. Sağılan Hayvan Sayısı	20
9. TURİZM	20
9.1. Geceleme İstatistikleri	20
9.2. İlçe Turizm Envanteri Tablosu.....	20
10. ERİŞİLEBİLİRLİK	22
11. DİĞER HUSUSLAR	23
12. GZFT	24
13. SONUÇ VE DEĞERLENDİRME	26

GRAFİK DİZİNİ

Grafik 1 İlçe Nüfus Durumu	6
Grafik 2 İlçede Bulunan Nüfusun Yaş Aralıklarına Göre Dağılımı	7
Grafik 3 İlçe Yaş Piramidi,2018	7
Grafik 4 Nüfusun Yaş Bağımlılık Düzeyi	8
Grafik 5 Tarım Alanları.....	14
Grafik 6 Arıcılık Faaliyeti Yapan İşletme Sayısı.....	18
Grafik 7 Yıllar İtibariyle Tavuk Sayıları	19
Grafik 8 Yıllar İtibariyle Kırkılan Hayvan Sayısı.....	19
Grafik 9 Yıllar İtibariyle Sağılan Hayvan Sayısı	20

TABLO DİZİNİ

Tablo 1 İlçe Alan Kullanım Dağılımı Tablosu	5
Tablo 2 Sektörlere göre toplam sigortalı çalışan sayısı.....	8
Tablo 3 Sektörlere göre toplam işyeri sayısı.....	10
Tablo 4 Sektörlere göre ilçece yoğunlaşma katsayıları.....	12
Tablo 5 Eğitim Genel Durumu, 2019	13
Tablo 6 Bitirilen Eğitim Düzeyi,2017.....	13
Tablo 7 Tahıllar ve Diğer Bitkisel Ürünler İstatistikleri,2018	15
Tablo 8 Sebzeçilik İstatistikleri,2018.....	16
Tablo 9 Meyvecilik İstatistikleri,2018	16
Tablo 10 Canlı Hayvan Sayıları, Adet, 2018	17
Tablo 11 Hayvansal Üretim Miktarları, Ton,2018.....	18
Tablo 12 Yunak Turizm Envanteri Tablosu	20
Tablo 13 İlçenin Erişilebilirlik Düzeyi,2013	22

1. ÖNSÖZ

Mevlana Kalkınma Ajansı, TR52 (Konya, Karaman) Düzey 2 Bölgesi için bölgesel gelişmeyi hızlandırmak, bölgesel gelişmenin sürdürülebilirliğini sağlamak ve bölgeler arası ve bölge içi gelişmişlik farklarını azaltmak amacıyla yönelik olarak faaliyet göstermektedir. Bu amaçlara ulaşmak için kamu kesimi, özel kesim ve sivil toplum kuruluşları arasındaki işbirliğini geliştirmek, kaynakların yerinde ve etkin kullanımını sağlamak ve yerel potansiyeli harekete geçirmek istemektedir.

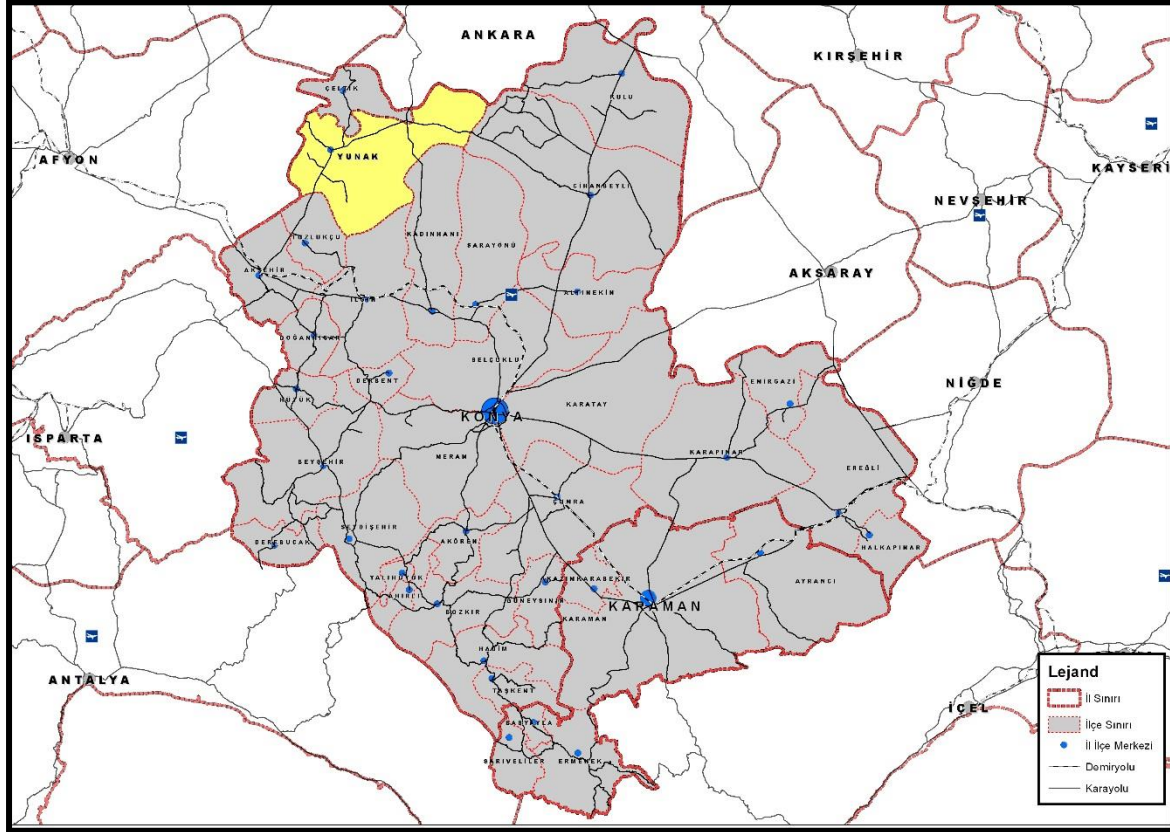
Bölgesel gelişmeye yönelik olarak icra edilecek bütün faaliyetlerin temeli ise bölgenin bütün detayları ile iyi tanınmasından geçmektedir. Bu nedenle, bölgenin kaynak ve olanaklarının doğru şekilde tespit edilmesi, mevcut sahip olunan değerlerin rekabet edebilirlik açısından yeniden yorumlanması ve bölgesel kalkınmayı sürdürülebilir şekilde sağlanmasına yönelik olarak faaliyetlerin birbiri ile ilişkili olarak icra edilmesi gerekmektedir.

Bu amaca yönelik ilk olarak MEVKA, Bölgenin Mevcut Durum çalışması ve 2010-2013 bölge planını hazırlamıştır. Bu işlem yapılırken bölgeyi oluşturan ilçelere yönelik olarak GZFT Analizi çalışması gerçekleştirilmiş ve her ilçe için bir İlçe Raporu hazırlanmıştır. 2012 yılında "2014-2023 Karaman Konya Bölge Planı" hazırlık çalışmaları kapsamında tüm ilçelerde Kaymakamlar başkanlığında kurulan komisyonlar ile 6'şar adet toplantı düzenlenerek, ilçelerin 2023 yılı vizyonları belirlenmiş ve gerçekleştirilmesi öngörülen faaliyetler komisyon tarafından planlanmıştır. 2014 yılında mevcut durumu gösterir ilçe raporları ajansımız uzmanlarınca güncellenmiştir. 2019 yılına gelindiğinde ise ilçelerde yaşanan gelişmelerin görülmesi için ilçe raporları güncellenmiştir.

Bu doküman, İlçenin mevcut durumunu göstermekte ve ilçe potansiyellerin kullanımına yönelik olarak altyapı oluşturacağı düşünülmektedir. İlçe raporlarının hazırlanmasında kurumlar tarafından yayınlanan en güncel veriler kullanılmış olup İlçe Kaymakamlıkları tarafından hazırlanan ilçe brifinglerinden de yararlanılmıştır.

2. DOĞAL YAPI

Konya ili Yunak ilçesi, 38°82' Kuzey enlemi ile 31°73' Doğu boylamı arasında yer almaktadır. İl merkezine uzaklığı 170 km'dir. İlçenin deniz seviyesinden ortalama yüksekliği 1.000 metredir. İlçenin, kuzeyinde Çeltik, güneyinde Ilgın, Kadınhanı, batısında Afyonkarahisar ili Emirdağ, Sultandağı ilçeleri ve doğusunda Cihanbeyli ilçesi bulunmaktadır. İlçenin yüzölçümü 2.341,1 km²'dir.



Yunak ilçesi batısındaki Bayatolu Dağ'ının batı eteklerinde hafif eğimli bir topografya üzerinde kurulmuştur. İlçenin güneydoğusunda Cihanbeyli Platosu, kuzeyinde ise Yukarı Sakarya Ovaları olarak tanınan Turgut ve Eşme ovaları bulunmaktadır. İlçe topraklarından kaynaklanan Gökpinar deresi ilçe sınırları dışında Sakarya Nehri'ne katılmaktadır. Ayrıca ilçedeki Küçükhasan Gölü'nün bir bölümü Çeltik ilçesi sınırları içerisinde yer almaktadır. Yunak, kuzey ve batıdan ilçeye doğru gelişmiş çok sayıda kuru derelerle (Karataş, Bayatolu, Mollahalil Dereleri gibi) parçalanmış durumdadır.

Tablo 1 İlçe Alan Kullanım Dağılımı Tablosu

Alan Adı	Yunak Alan Kullanım Türü		Konya Alan Kullanım Türü		Türkiye Alan Kullanım Türü		Yunak Alan Kullanım/			
	(Ha)	(%)	(Ha)	(%)	(Ha)	(%)	Konya (%)	TR52 (%)	28. Orta Anadolu Havzası (ile düşen) Arazi (%)	Türkiye (%)
Tarım Arazisi	188.020,00	80,31	2.247.856,60	55,08	24.294.680,8	31,00	8,36	7,48	10,04	0,77
Çayır-Mera	39.800,00	17,00	761.460,70	18,66	14.616.687,3	18,65	5,23	3,78	4,44	0,27
Orman	188,00	0,08	540.189,00	13,24	21.389.783,0	27,30	0,03	0,03	0,13	0,00
Diğer	6.098,37	2,60	531.845,65	13,03	18.056.548,9	23,04	1,15	0,87	2,04	0,03
Toplam	234.106,37	100	4.081.351,95	100	78.357.700,0	100	5,74	4,72	7,28	0,30

* Konya Tarım İl Müdürlüğü (2010), TÜİK (2009), DSI

Yunak ilçesi toplam 234.106,37 ha kullanım alanına sahip olup, Konya kullanım alanının %5,74'ünü, Orta Anadolu Havzası kullanım alanının %7,28'ini kaplamaktadır. İlçedeki toplam kullanım alanının %80,31 gibi büyük bir oranı tarım arazilerine ayrılmıştır. İlçe tarım arazileri, Orta Anadolu Havzası tarım arazilerinin %10,04'ünü, Konya tarım arazilerinin %8,36'sını oluşturmaktadır. İlçede %17 oranında çayır-mera bulunurken, orman yok denecek kadar azdır. Mera alanları küçükbaş hayvancılık özellikle koyunculuk için uygundur.

3. SEGE

Bölge içi gelişmişlik farklarının azaltılması politikası bölgesel gelişme sorununun temel bileşenlerinden bir tanesidir. Toplamda 37 ilçeden oluşan Konya Karaman Bölgesi'nde ilçeler arasında ciddi gelişmişlik farkları yaşanmaktadır. Bölgenin sahip olduğu geniş yüzölçümü nedeniyle kırsal ve kentsel alanlar arasındaki fiziki erişim imkânlarının sınırlı kalması ve buna bağlı olarak da mal, hizmet ve insan akımlarında kaliteli ve verimli bir hizmetin sunulamamasıdır.

Bölgedeki ilçelerin gelişmişlik düzeylerinin sosyo-kültürel ve ekonomik değişkenler yardımıyla ölçülmesi ve birbirleriyle analitik olarak karşılaştırılması TR 52 ilçeleri arasındaki gelişmişlik farklılıklarının azaltılmasına yönelik politikaların oluşturulması sürecinde önem taşımaktadır.

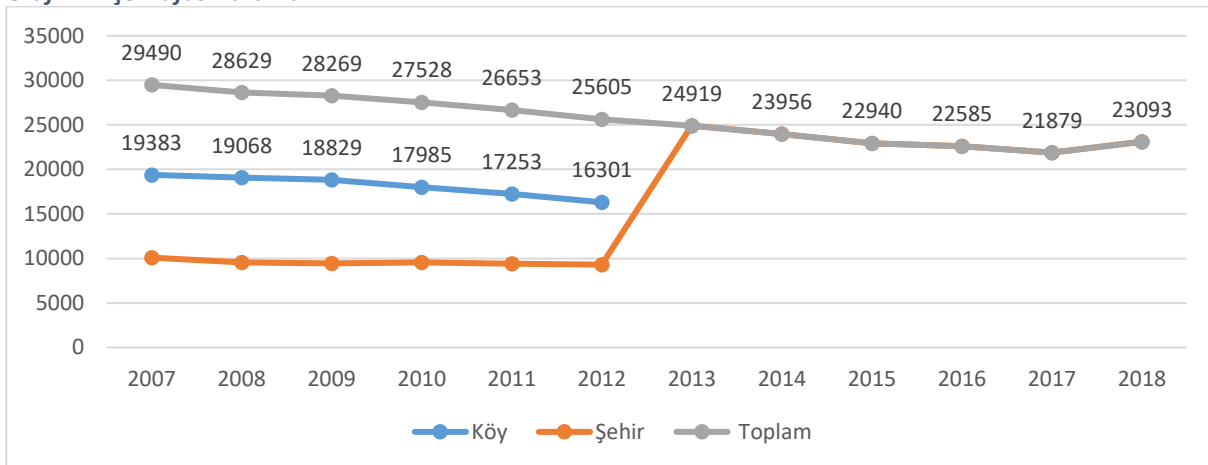
Buna göre 2011 yılında yapılan sosyal gelişmişlik endeksi çalınmasına göre ilçe 37 ilçe arasında 22. Sırada yer alırken 2013 yılında 18. Sıraya yükselmiştir. İlçe 2019 ilçeler arası gelişmişlik sırasında ise yine 18. Sıradadır.

4. DEMOGRAFİK YAPI

4.1. Nüfus

TÜİK ADNKS verilerine göre İlçe nüfusu 2018 yılı itibarıyla 23093 kişidir Konya'da Yeni Büyükşehir Yasası ile birlikte köylerin yasal statüsünün ortadan kalkması nedeniyle 2013 yılından itibaren ilçenin köy nüfusu 0 olarak görülmektedir.

Grafik 1 İlçe Nüfus Durumu

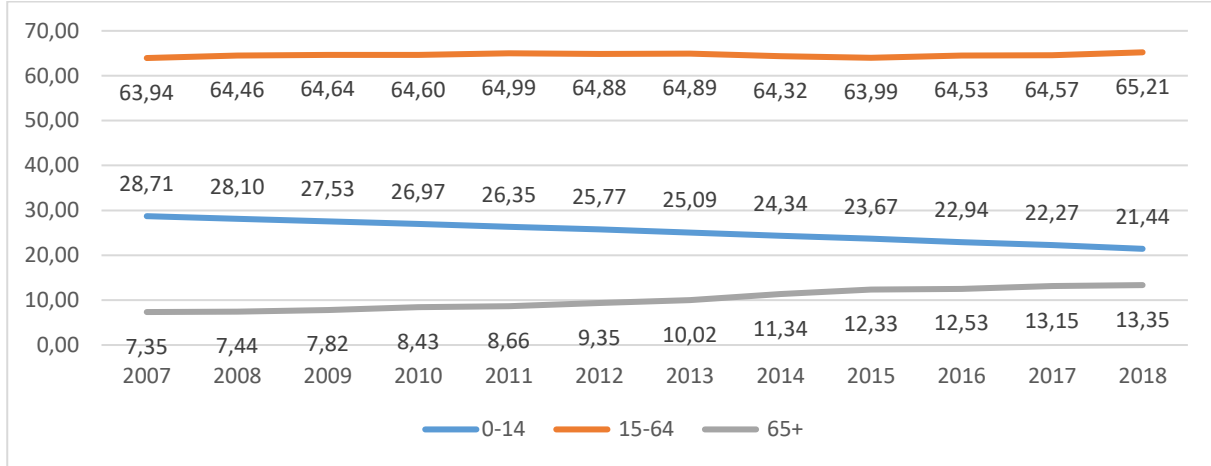


Kaynak: TÜİK,2019

4.2. Yaş Grupları

İlçede bulunan nüfusun yaş aralıklarına göre dağılımı incelendiğinde 2018 yılı itibariyle en fazla 15 -64 yaş arası nüfusun yer aldığı görülmektedir. 0-14 yaş aralığındaki nüfus 2018 yılı itibariyle toplam nüfusun yüzde 21,44 ünü oluşturmaktadır. 65 yaş üstü nüfus ise ilçedeki toplam nüfusun yüzde 13,35 idir. Aşağıdaki grafikte yıllar itibariyle ilçede bulunan nüfusun yaş aralıklarına göre dağılımı izlenebilmektedir.

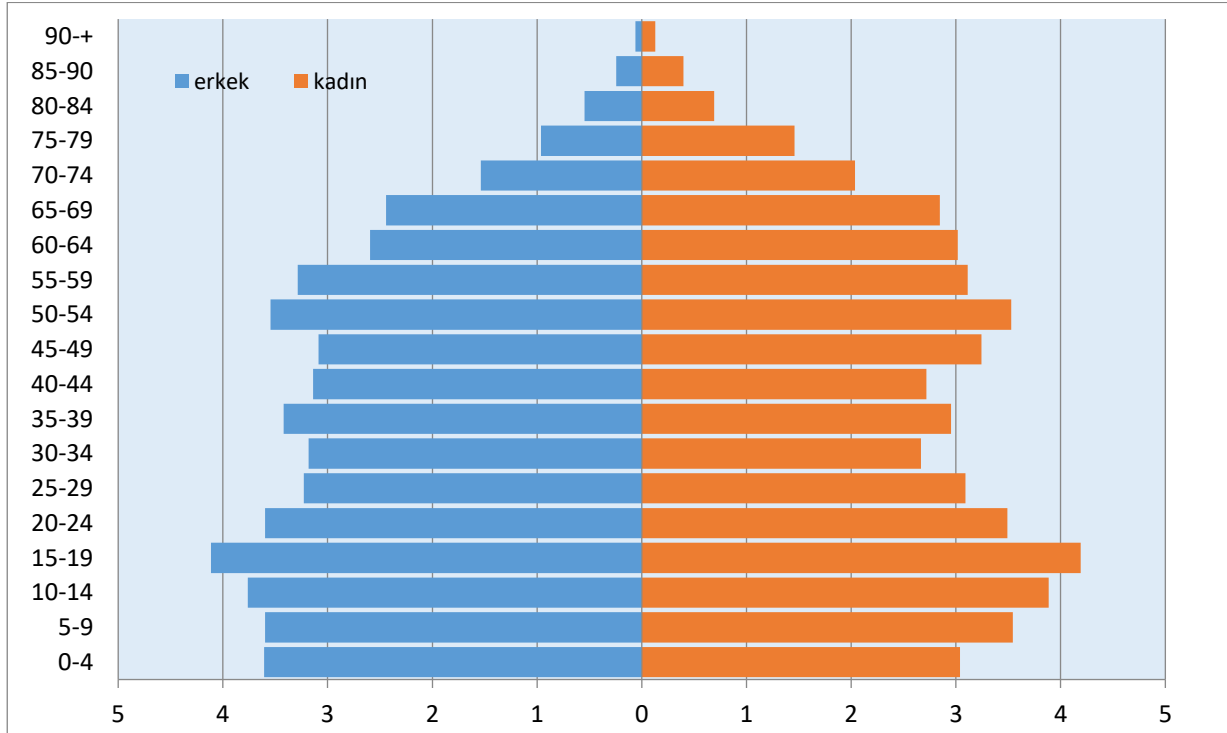
Grafik 2 İlçede Bulunan Nüfusun Yaş Aralıklarına Göre Dağılımı



Kaynak: TÜİK,2019

Nüfusun yaş gruplarına göre dağılımına baktığımızda, ilçede 24- 45 yaş arası nüfusta bir miktar azalma yaşadığı söylenebilir. Bunun nedeni olarak ise ilçenin kırsal yapısı ve işsizlik nedeni ile yaşanan ekonomik göçler gösterilebilir.

Grafik 3 İlçe Yaş Piramidi,2018

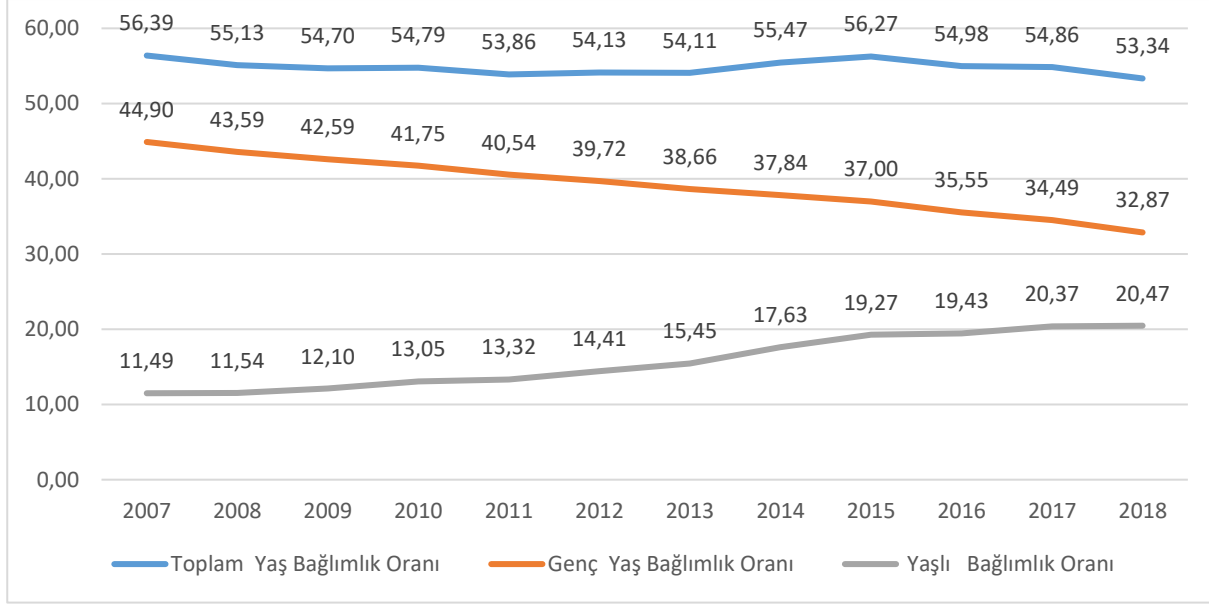


Kaynak: TÜİK,2019

4.3. Yaş Bağımlılık Oranları

İlçede 2007-2018 yılları arasında yaş bağımlılık oranları incelendiğinde son 3 yılda tüm yaş bağımlılık oranları aynı seviyelerdedir. 2018 yılı itibariyle ilçede toplam yaş bağımlılık oranı 53,34, yaşlı bağımlılık oranı 20,47 ve genç yaş bağımlılık oranı ise 32,87'dir.

Grafik 4 Nüfusun Yaş Bağımlılık Düzeyi



Kaynak: TÜİK,2019

5. EKONOMİ

5.1. İşyeri ve Çalışan Sayılarının Sektörlere göre dağılımı

İlçeye ait sigortalı çalışan ve işyeri sayıları sektörler bazında derlenmiştir. 2018 yılı itibariyle ilçede toplam 144 kayıtlı sigortalı çalışan vardır. Sektörlere göre toplam sigortalı çalışan sayıları incelendiğinde ilçede en fazla Kara Eğitim sektöründe istihdamın sağlandığı görülmektedir. İkinci sırada Binalar ile ilgili hizmetler ve çevre düzenlemesi faaliyetleri üçüncü sırada ise Kara taşımacılığı ve boru hattı taşımacılığı faaliyetleri gelmektedir.

Tablo 2 Sektörlere göre toplam sigortalı çalışan sayısı

	2015	2016	2017	2018
Eğitim	127	277	293	285
Binalar ile ilgili hizmetler ve çevre düzenlemesi faaliyetleri	275	211	247	220
Kara taşımacılığı ve boru hattı taşımacılığı	168	179	185	167
Perakende ticaret (Motorlu kara taşıtları ve motosikletler hariç)	136	131	124	153
Bina inşaatı	37	74	63	91
Yayımcılık faaliyetleri	3	3	101	86
Özel inşaat faaliyetleri	3	15	1	80
Gıda ürünlerinin imalatı	36	35	43	42
Mimarlık ve mühendislik faaliyetleri; teknik test ve analiz faaliyetleri	7	6	10	38
Bitkisel ve hayvansal üretim ile avcılık ve ilgili hizmet faaliyetleri	9	19	24	27
İnsan sağlığı hizmetleri	5	5	10	25
İdare merkezi faaliyetleri; idari danışmanlık faaliyetleri	59	106	15	21

	2015	2016	2017	2018
Yiyecek ve içecek hizmeti faaliyetleri	4	7	6	20
Bina dışı yapıların inşaatı	141	109	62	20
Elektrik, gaz, buhar ve havalandırma sistemi üretim ve dağıtımı	1	2	13	18
Toptan ticaret (Motorlu kara taşıtları ve motosikletler hariç)	12	18	20	17
Barınacak yer sağlanmaksızın verilen sosyal hizmetler	25	22	22	16
Kumar ve müşterek bahis faaliyetleri	14	13	13	12
Bilgi hizmet faaliyetleri	15	12	12	12
Hukuk ve muhasebe faaliyetleri	8	6	9	11
Büro yönetimi, büro destek ve iş destek faaliyetleri	1		7	10
Finansal hizmet faaliyetleri (Sigorta ve emeklilik fonları hariç)	4	4	12	10
Üye olunan kuruluşların faaliyetleri	7	7	10	10
Giyim eşyalarının imalatı	2	6	5	7
Makine ve ekipmanların kurulumu ve onarımı	3	4	7	6
Güvenlik ve soruşturma faaliyetleri			11	4
Ağaç, ağaç ürünleri ve mantar ürünleri imalatı (mobilya hariç); saz, saman ve benzeri malzemelerden örülerek yapılan eşyaların imalatı	6	5	6	4
Fabrikasyon metal ürünleri imalatı (makine ve teçhizat hariç)	3	3	3	4
Motorlu kara taşıtlarının ve motosikletlerin toptan ve perakende ticareti ile onarımı	3	2	4	4
Diğer metalik olmayan mineral ürünlerin imalatı	9	4	5	4
Kamu yönetimi ve savunma; zorunlu sosyal güvenlik		11	4	4
Kauçuk ve plastik ürünlerin imalatı	11	2	3	4
Bilgisayar programlama, danışmanlık ve ilgili faaliyetler	2	4	4	3
Veterinerlik hizmetleri			2	2
Finansal hizmetler ile sigorta faaliyetleri için yardımcı faaliyetler		2	2	2
Başka yerde sınıflandırılmamış makine ve ekipman imalatı			2	1
Diğer madencilik ve taş ocakçılığı				1
Gayrimenkul faaliyetleri	1	1	1	1
Diğer hizmet faaliyetleri				1
Bilgisayarların, kişisel eşyaların ve ev eşyalarının onarımı				1
Telekomünikasyon	1	1		
Uluslararası örgütler ve temsilciliklerinin faaliyetleri	1	1	1	
Mobilya imalatı	1			
İstihdam faaliyetleri	1			
Motorlu kara taşıtı, treyler (römork) ve yarı treyler (yarı römork) imalatı			1	
Taşımacılık için depolama ve destekleyici faaliyetler	1	14	1	
Kiralama ve leasing faaliyetleri			1	
Sigorta, reasürans ve emeklilik fonları (Zorunlu sosyal güvenlik hariç)			1	
Konaklama	5			
Kanalizasyon		4		
Genel Toplam	1147	1325	1366	1444

Kaynak: SGK 2019

2018 yılı itibariyle ilçede toplam 277 kayıtlı işyeri vardır Sektörlere göre toplam işyeri sayıları incelendiğinde ilçede en fazla Kara taşımacılığı ve boru hattı taşımacılığı sektöründe işletmenin varlığı dikkat çekmektedir. İkinci sırada Perakende ticaret (Motorlu kara taşıtları ve motosikletler hariç), üçüncü sırada Bina inşaatı gelmektedir.

Tablo 3 Sektörlere göre toplam işyeri sayısı

	2015	2016	2017	2018
Kara taşımacılığı ve boru hattı taşımacılığı	67	70	79	79
Perakende ticaret (Motorlu kara taşıtları ve motosikletler hariç)	47	45	46	53
Bina inşaatı	10	18	11	12
Binalar ile ilgili hizmetler ve çevre düzenlemesi faaliyetleri	16	15	18	11
Yiyecek ve içecek hizmeti faaliyetleri	3	4	5	10
Toptan ticaret (Motorlu kara taşıtları ve motosikletler hariç)	6	10	11	9
Bitkisel ve hayvansal üretim ile avcılık ve ilgili hizmet faaliyetleri	5	7	10	8
Eğitim	9	9	8	8
Gıda ürünlerinin imalatı	7	6	7	8
Bina dışı yapıların inşaatı	12	12	8	6
Hukuk ve muhasebe faaliyetleri	4	3	4	5
Elektrik, gaz, buhar ve havalandırma sistemi üretim ve dağıtımı	1	2	5	5
Mimarlık ve mühendislik faaliyetleri; teknik test ve analiz faaliyetleri	3	1	2	4
Finansal hizmet faaliyetleri (Sigorta ve emeklilik fonları hariç)	3	3	4	4
Kumar ve müşterek bahis faaliyetleri	5	5	5	4
İnsan sağlığı hizmetleri	2	3	3	4
Büro yönetimi, büro destek ve iş destek faaliyetleri	1		3	3
Yayımcılık faaliyetleri	1	1	3	3
Makine ve ekipmanların kurulumu ve onarımı	3	3	4	3
Motorlu kara taşıtlarının ve motosikletlerin toptan ve perakende ticareti ile onarımı	2	1	2	3
Özel inşaat faaliyetleri	1	2	1	3
Giyim eşyalarının imalatı	2	4	3	3
İdare merkezi faaliyetleri; idari danışmanlık faaliyetleri	8	8	4	3
Üye olunan kuruluşların faaliyetleri	2	2	2	2
Bilgi hizmet faaliyetleri	2	2	2	2
Barınacak yer sağlanmaksızın verilen sosyal hizmetler	3	3	3	2
Ağaç, ağaç ürünleri ve mantar ürünleri imalatı (mobilya hariç); saz, saman ve benzeri malzemelerden örülerek yapılan eşyaların imalatı	3	2	4	2
Finansal hizmetler ile sigorta faaliyetleri için yardımcı faaliyetler		1	2	2
Kamu yönetimi ve savunma; zorunlu sosyal güvenlik		4	2	2
Veterinerlik hizmetleri			2	2
Diğer metalik olmayan mineral ürünlerin imalatı	3	2	2	2
Fabrikasyon metal ürünleri imalatı (makine ve teçhizat hariç)	1	1	1	2
Bilgisayarların, kişisel eşyaların ve ev eşyalarının onarımı				1
Bilgisayar programlama, danışmanlık ve ilgili faaliyetler	1	2	1	1
Diğer hizmet faaliyetleri				1
Diğer madencilik ve taş ocakçılığı				1
Kauçuk ve plastik ürünlerin imalatı	1	1	1	1
Başka yerde sınıflandırılmamış makine ve ekipman imalatı			2	1
Güvenlik ve soruşturma faaliyetleri			2	1
Gayrimenkul faaliyetleri	1	1	1	1
Kiralama ve leasing faaliyetleri			1	
Uluslararası örgütler ve temsilciliklerinin faaliyetleri	1	1	1	
Konaklama	2			
Sigorta, reasürans ve emeklilik fonları (Zorunlu sosyal güvenlik hariç)			1	
Kanalizasyon		1		

	2015	2016	2017	2018
Taşımacılık için depolama ve destekleyici faaliyetler	1	3	1	
İstihdam faaliyetleri	1			
Telekomünikasyon	1	1		
Motorlu kara taşıtı, treyler (römork) ve yarı treyler (yarı römork) imalatı			1	
Mobilya imalatı	1			
Genel Toplam	242	259	278	277

Kaynak: SGK 2019

5.2. İlçede Öne Çıkan Sektörler

İlçeye ait ekonomik veriler Sosyal Güvenlik Kurumu'ndan temin edilmiştir. Elde edilen veriler kapsamında nace rev 2 2li kodda işyeri ve sigortalı çalışan sayıları analiz edilmiştir. Bu analizde amaç TR52 düzey 2 bölgesine göre ilçede spesifik olarak yoğunlaşmanın yaşandığı sektörlerin tespit edilmesidir. Bunun için ise "location Quotient" yöntemi kullanılmıştır. İmalat sanayi yoğunlaşması "Yoğunlaşma Katsayısı (YK) Analizi ile imalat sanayi 2'li kodda 2018 yılı için yapılmıştır.

YOĞUNLAŞMA KATSAYISI (YK) (LOCATION QUOTIENT)

YK genelde bir sektörün belli bir bölgedeki yığılmasını ulusal referansla ölçmeye yaramaktadır. Bir sektörün YK değerinin 1'den büyük çıkması sektörün o bölgede yoğunlaştığı anlamına gelmektedir. Öte yandan bir sektördeki kat sayısının zaman içerisindeki değişimine bakılarak sektörün yoğunlaşmasının azaldığı ya da arttığı gözlemlenebilir. Ayrıca bu değişime bakılarak daha önce bölgede yoğunlaşma göstermemesine ancak zaman içerisinde yoğunlaşan sektörler için özel önem verilebilir. Ancak diğer yandan YK değeri 1'den büyük çıkan her sektörü bölgede rekabetçi olarak yorumlamak doğru değildir.

$$YK_i = \frac{a_i/a_t}{A_i/A_t}$$

- a_i = ilçenin i sektöründeki toplam istihdamı
- a_t = ilçenin toplam istihdamı
- A_i = bölgenin i sektöründeki toplam istihdamı
- A_t = bölgenin toplam istihdamı

Yoğunlaşma Katsayısı ile ilgili Açıklama: Yoğunlaşma katsayısı ile TR52 bölgesi içindeki x sektörde istihdam edilen kişi sayısının ilçelere pay edilmesi ile oransal olarak hangi ilçelerin öne çıktığını görmüş oluyoruz. Yani ilçenin en fazla istihdamının hangi sektörde olduğunu gösteren bir rakam değildir. Hatta ilçede en az istihdam o sektörde bile olsa yoğunlaşma katsayısı yüksek çıkabilmektedir. Örneğin TR52'de x sektöründe 2 kişi istihdam ediliyor olsun ve bunun biri A biri de B ilçesinde, ancak A ve B ilçelerindeki istihdam sayıları da en az x sektöründe olsa bile bu sektörün yoğunlaşma oranı A ve B ilçelerinde çok yüksek çıkacaktır.

Buna göre ilçede Eğitim, Binalar ile ilgili hizmetler ve çevre düzenlemesi faaliyetleri, Kara taşımacılığı ve boru hattı taşımacılığı faaliyetlerinin TR52 bölgesine göre daha fazla yoğunlaştığı görülmektedir.

Tablo 4 Sektörlere göre ilçeçe yoğunlaşma katsayıları

YUNAK	YK	İSTİHDAM	Yüzde
Yayımcılık faaliyetleri	51,11	86	6
Kumar ve müşterek bahis faaliyetleri	24,05	12	0,8
Bilgi hizmet faaliyetleri	5,93	12	0,8
Özel inşaat faaliyetleri	3,81	80	5,5
Binalar ile ilgili hizmetler ve çevre düzenlemesi faaliyetleri	2,98	220	15,2
Mimarlık ve mühendislik faaliyetleri; teknik test ve analiz faaliyetleri	2,92	38	2,6
Kara taşımacılığı ve boru hattı taşımacılığı	2,7	167	11,6
Barınacak yer sağlanmaksızın verilen sosyal hizmetler	2,51	16	1,1
Üye olunan kuruluşların faaliyetleri	2,22	10	0,7
Veterinerlik hizmetleri	2,11	2	0,1
Elektrik, gaz, buhar ve havalandırma sistemi üretim ve dağıtımı	1,9	18	1,2
Bilgisayar programlama, danışmanlık ve ilgili faaliyetler	1,85	3	0,2
Finansal hizmet faaliyetleri (Sigorta ve emeklilik fonları hariç)	1,69	10	0,7
Eğitim	1,63	285	19,7
İdare merkezi faaliyetleri; idari danışmanlık faaliyetleri	1,58	21	1,5
Bitkisel ve hayvansal üretim ile avcılık ve ilgili hizmet faaliyetleri	1,5	27	1,9
Perakende ticaret (Motorlu kara taşıtları ve motosikletler hariç)	1,3	153	10,6
Finansal hizmetler ile sigorta faaliyetleri için yardımcı faaliyetler	0,89	2	0,1
Bina inşaatı	0,85	91	6,3
Hukuk ve muhasebe faaliyetleri	0,81	11	0,8
Bina dışı yapıların inşaatı	0,72	20	1,4
İnsan sağlığı hizmetleri	0,69	25	1,7
Makine ve ekipmanların kurulumu ve onarımı	0,6	6	0,4
Ağaç, ağaç ürünleri ve mantar ürünleri imalatı (mobilya hariç); saz, saman ve benzeri malzemelerden örülerek yapılan eşyaların imalatı	0,53	4	0,3
Yiyecek ve içecek hizmeti faaliyetleri	0,48	20	1,4
Giyim eşyalarının imalatı	0,4	7	0,5
Gıda ürünlerinin imalatı	0,36	42	2,9
Büro yönetimi, büro destek ve iş destek faaliyetleri	0,34	10	0,7
Toptan ticaret (Motorlu kara taşıtları ve motosikletler hariç)	0,3	17	1,2
Diğer metalik olmayan mineral ürünlerin imalatı	0,27	4	0,3
Kamu yönetimi ve savunma; zorunlu sosyal güvenlik	0,23	4	0,3
Bilgisayarların, kişisel eşyaların ve ev eşyalarının onarımı	0,22	1	0,1
Kauçuk ve plastik ürünlerin imalatı	0,2	4	0,3
Güvenlik ve soruşturma faaliyetleri	0,17	4	0,3
Motorlu kara taşıtlarının ve motosikletlerin toptan ve perakende ticareti ile onarımı	0,17	4	0,3
Diğer madencilik ve taş ocakçılığı	0,13	1	0,1
Diğer hizmet faaliyetleri	0,11	1	0,1
Gayrimenkul faaliyetleri	0,07	1	0,1
Fabrikasyon metal ürünleri imalatı (makine ve teçhizat hariç)	0,05	4	0,3
Başka yerde sınıflandırılmamış makine ve ekipman imalatı	0,02	1	0,1

6. EĞİTİM

İlçeye ait eğitim istatistiklerin elde edilmesinde biricik kaynaklar İl Milli eğitim Müdürlüğü ve TÜİK resmi istatistik programı olmuştur. İstatistikler eğitimin genel durumu ve bitirilen eğitim düzeyi olmak üzere iki ana başlık altında incelenmiştir.

6.1. Eğitim Genel Durumu

Tablo 5 Eğitim Genel Durumu, 2019

	DERSLİK SAYISI	ÖĞRETMEN SAYISI	ÖĞRENCİ SAYISI	OKUL/KURUM SAYISI	DERSLİK BAŞINA DÜŞEN ÖĞRENCİ SAYISI	ÖĞRETMEN BAŞINA DÜŞEN ÖĞRENCİ SAYISI
İLKOKUL	126	97	1498	22	11,9	15,4
OKUL ÖNCESİ		5	68	1		13,6
ORTAOKUL	99	104	1409	17	14,2	13,5
ORTAÖĞRETİM	70	69	895	8	12,8	13,0
YAYGIN EĞİTİM	13	5	0	3	0,0	0,0
TOPLAM	308	280	3870	51	12,6	13,8

Kaynak: İl Milli Eğitim Müdürlüğü,2019

2019 yılı itibari ile ilçede 308 derslik 280 öğretmen ve 3870 öğrenci bulunmaktadır. İlçede derslik başına düşen öğrenci sayısı 12,6 iken öğretmen başına düşen öğrenci sayısı 13,8 dir.

6.2. Bitirilen Eğitim Düzeyi

Tablo 6 Bitirilen Eğitim Düzeyi,2017

	Okuma Yazma Bilmeyen	Okuma Yazma Bilen Fakat Bir Okul Bitirmeyen	İlkokul	İlköğretim	Ortaokul Veya Dengi Meslek Ortaokul	Lise Ve Dengi Meslek Okulu	Yüksek okul Veya Fakült e	Yüksek Lisans (5 Veya 6 Yıllık Fakülteler Dahil)	Bilinmeyen
2008	11,1	23,6	35,4	11,4	2,7	8,3	1,8	0,1	5,6
2009	10,9	23,6	35,2	12,8	2,6	8,3	2,4	0,1	4,2
2010	8,3	24,3	32,7	16,1	3,3	9,2	2,3	0,1	3,7
2011	6,8	25,2	32,1	17,3	3,2	9,5	2,9	0,1	3,0
2012	6,3	25,0	31,8	18,1	3,3	9,6	3,1	0,1	2,7
2013	6,1	24,6	31,6	18,7	3,3	9,4	3,5	0,2	2,5
2014	6,3	16,1	38,7	15,7	7,3	9,7	4,0	0,2	1,9
2015	6,4	15,6	38,8	13,9	9,4	10,0	4,6	0,2	1,0
2016	6,0	14,7	38,7	11,7	11,2	11,4	5,0	0,2	1,0
2017	5,8	14,1	39,7	12,0	10,5	11,2	5,1	0,3	1,1

Kaynak: TÜİK,2019

2017 yılı itibariyle ilçede Okuma Yazma Bilmeyenlerin % 5,7 iken Okuma Yazma Bilen Fakat Bir Okul Bitirmeyenlerin oranı toplam nüfusun %14,1 ini oluşturmaktadır. Nüfusun % 39,7 si ilköğretim mezunu iken, ilköğretim mezunlarının sayısı toplam nüfusun %12 sine karşılık gelmektedir. İlçe nüfusunun % 10,5 i ortaöğretim, %11,2 si Lise ve Dengi Meslek Okulu ve %5,1 i yükseköğretim mezunudur.

7. SAĞLIK

2019 yılı itibariyle İlçede 1. basamak sağlık hizmeti veren kurum istatistiklerine bakıldığında 4 adet Ana Sağlığı Merkezi, bu merkezlerde hizmet veren 8 hekim ve 8 adet diğer sağlık hizmeti veren personel bulunmaktadır.

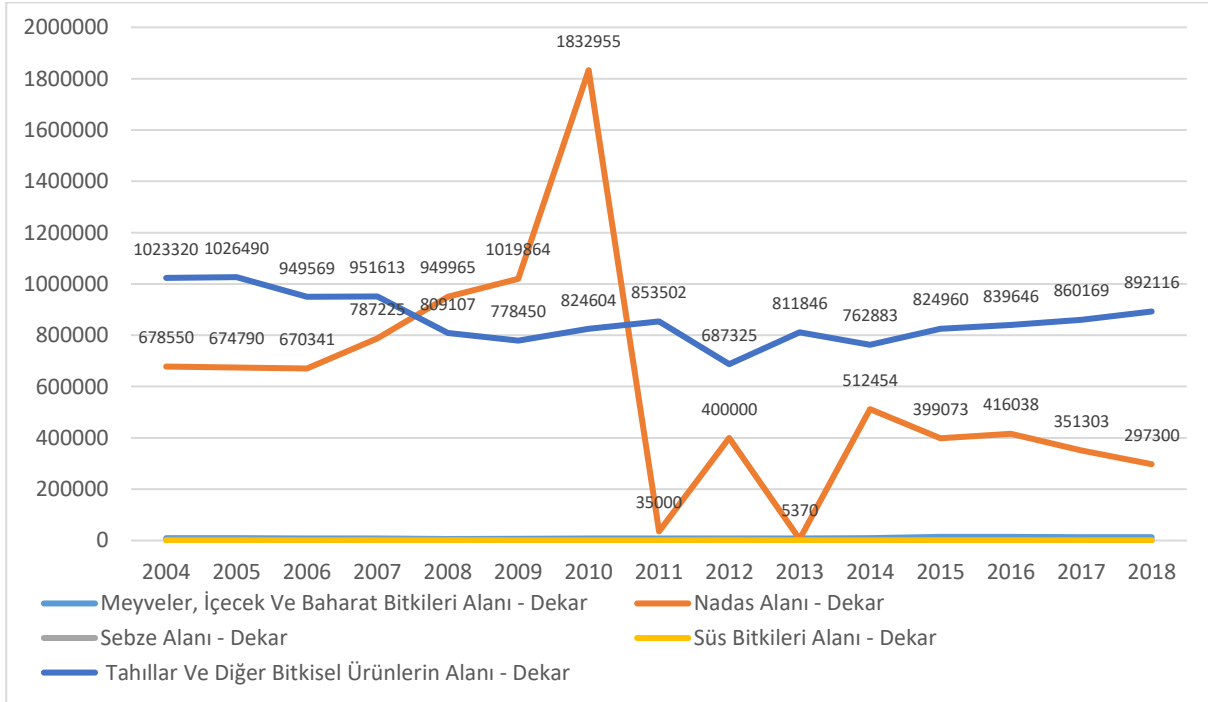
Benzer şekilde ilçede 2019 yılı itibariyle İlçede 2. basamak sağlık hizmeti veren kurum istatistiklerine göre 1 adet hastane, 10 Hekim, 13 tane diğer sağlık personeli ve 25 yatak bulunmaktadır. (Kaynak: İlçe Brifingi)

8. TARIM VE HAYVANCILIK

8.1. Tarım Alanları

İlçede 2018 yılı itibariyle 13372 dekar Meyveler, İçecek Ve Baharat Bitkileri Alanı, 297300 bin dekar nadas alanı, 1315 dekar sebze alanı ve 892 bin dekar Tahıllar Ve Diğer Bitkisel Ürünlerin Alanı bulunmaktadır. Yıllar itibariyle incelendiğinde meyve alanları azalırken tahıl alanlarında artış yaşanmaktadır.

Grafik 5 Tarım Alanları



Kaynak: TÜİK,2019

8.2. Bitkisel Üretim

8.2.1. Tahıllar ve Diğer Bitkisel Ürünler

İlçede 2018 yılı bitkisel üretim istatistikleri incelendiğinde Tahıllar ve Diğer Bitkisel Ürünler grubunda en fazla ekimi yapılan ürünün durum buğdayı olduğu görülmektedir. Ürünün toplam ekilen alanı 477 bin dekadır. İkinci sırada diğer arpa gelmektedir. Arpa 2018 yılında ilçede 118 bin dekarlık bir alanda

ekimi yapılmıştır. Bunların dışında en fazla ekimi yapılan ürünler sırasıyla 53 bin dekarlık alanda mısır ve 36 bin dekarlık alanda ayçiçeği tohumu üretimidir.

İlin toplam **Durum Buğdayı** üretiminin %19 u tek başına ilçede yapılmaktadır. **Şeker Pancarında** il ortalamasının üzerinde bir verim alınmaktadır.

Tablo 7 Tahıllar ve Diğer Bitkisel Ürünler İstatistikleri,2018

	Yunak	Konya	İlçe Payı(%)
Durum Buğdayı			
Ekilen Alan	477.204	2.233.888	21,36
Hasat Edilen	477.204	2.233.888	21,36
Üretim Miktarı	126.638	674.558	18,77
Verim	265	302	
Buğday, Durum Buğdayı Hariç			
Ekilen Alan	133.200	4.562.337	2,92
Hasat Edilen	133.200	4.540.975	2,93
Üretim Miktarı	33.008	1.363.378	2,42
Verim	248	300	
Arpa (Diğer)			
Ekilen Alan	118.838	2.744.806	4,33
Hasat Edilen	118.838	2.725.640	4,36
Üretim Miktarı	26.509	856.917	3,09
Verim	223	314	
Şeker Pancarı			
Üretim Miktarı	168.551	5.536.267	3,04
Ekilen Alan	23.025	772.028	2,98
Hasat Edilen	23.025	772.028	2,98
Verim	7.320	7.171	
Mısır			
Ekilen Alan	52.993	1.074.626	4,93
Hasat Edilen	52.993	1.074.626	4,93
Üretim Miktarı	49.353	1.104.538	4,47
Verim	931	1.028	

Kaynak: TÜİK,2019

2018 yılında Tahıllar ve Diğer Bitkisel Ürünler grubunda hasadı en fazla yapılan ürünlere bakıldığında ilk sırada durum buğdayı vardır. Ürünün toplam hasat alanı 477 bin dekarıdır. İkinci sırada diğer arpa gelmektedir. Bunların dışında en fazla hasat edilen ürünler sırasıyla 53 bin dekarlık alanda mısır ve 36 bin dekarlık alanda ayçiçeği tohumu üretimidir.

Tahıllar ve Diğer Bitkisel Ürünler grubunda ilçede en fazla üretimi yapılan alanlara bakıldığında ise ilk sırada 168500 tonluk bir üretimle şeker pancarı gelmektedir. Şeker pancarını durum buğdayı 127 bin ton ile takip etmektedir.

Tahıllar ve Diğer Bitkisel Ürünler grubu verim açısından kıyaslandığında ise verimi en yüksek tahıl ürünü 7320 Kg/Dekar ile şeker pancarıdır. Bunu sırasıyla mısır ve yem şalgamı takip etmektedir.

8.2.2.Sebzeler

İlçede 2018 yılı bitkisel üretim istatistikleri incelendiğinde sebzeler grubunda en fazla ekimi yapılan ürün 325 dekar ile sofralık domatestir. Bunu sırası ile 300 dekarla çerezlik kabak izlemektedir. İlçede sebze grubunda 2018 yılı itibariyle üretimi en fazla yapılan ürün 11729 bin ton ile sofralık domatestir, Bu ürünü sırasıyla 875 ton ile karpuz izlemektedir.

İlçedeki **Salçalık Biber** üretimi il toplamının tek başına % 40 ı civarındadır. . Bu nedenle bu ürün ile ilgili saha da daha detaylı çalışmaların yürütülmesi faydalı olacaktır.

Tablo 8 Sebzeçilik İstatistikleri,2018

	Yunak	Konya	İlçe Payı(%)
Domates (Sofralık)			
Üretim Miktarı	1.729	163.856	1,06
Ekilen Alan	325	32.484	1,00
Karpuz			
Üretim Miktarı	875	70.512	1,24
Ekilen Alan	250	16.150	1,55
Soğan (Kuru)			
Üretim Miktarı	715	74.006	0,97
Ekilen Alan	220	22.907	0,96
Biber (Salçalık, Kapyra)			
Üretim Miktarı	500	1.269	39,40
Ekilen Alan	125	338	36,98
Kavun			
Üretim Miktarı	285	148.026	0,19
Ekilen Alan	95	32.342	0,29
Kabak (Çerezlik)			
Ekilen Alan	300	66.380	0,45
Üretim Miktarı	37	8.982	0,41

Kaynak: TÜİK,201

8.2.3.Meyveler

İlçede 2018 yılında en fazla meyvelik alanına sahip ürün kimyondur. Ürün toplamda 3250 dekarlık bir alana sahiptir. Bunu sırasıyla 2750 dekar ile çekirdekli çörek otu tohumu, 1870 dekar ile starking elma izlemektedir.

Tablo 9 Meyvecilik İstatistikleri,2018

	Yunak	Konya	İlçe Payı(%)
Vişne			
Meyve Veren Yaşta Ağaç Sayısı	33.100	781.012	4,24
Toplu Meyveliklerin Alanı	1.463	25.523	5,73
Üretim Miktarı	927	30.451	3,04
Verim	28	39	
Meyve Vermeyen Yaşta Ağaç Sayısı	-	32.717	-
Elma (Starking)			
Meyve Veren Yaşta Ağaç Sayısı	10.200	749.499	1,36
Toplu Meyveliklerin Alanı	1.870	25.449	7,35
Üretim Miktarı	265	30.997	0,85
Verim	26	41	
Meyve Vermeyen Yaşta Ağaç Sayısı	-	207.864	-

	Yunak	Konya	İlçe Payı(%)
Elma (Golden)			
Meyve Veren Yaşta Ağaç Sayısı	6.850	744.713	0,92
Toplu Meyveliklerin Alanı	1.030	29.355	3,51
Üretim Miktarı	178	31.287	0,57
Verim	26	42	
Meyve Vermeyen Yaşta Ağaç Sayısı	-	53.899	-
Diğer Elmalar			
Meyve Veren Yaşta Ağaç Sayısı	6.052	3.951.224	0,15
Toplu Meyveliklerin Alanı	1.031	46.115	2,24
Üretim Miktarı	121	126.879	0,10
Verim	20	32	
Meyve Vermeyen Yaşta Ağaç Sayısı	-	523.440	-

Kaynak: TÜİK,2019

İlçede 2018 yılı bitkisel üretim istatistikleri incelendiğinde meyveler grubunda en fazla üretimi yapılan vişnedir. Toplamda 927 ton vişne üretimi yapılmıştır. Bunu sırasıyla 440 ton ile çörek otu tohumu, 265 ton ile starking elma izlemektedir.

Meyve grubunda ilçede en fazla verim 160kg/dekar ile çörek otu tohumundadır. İkinci sırada ise erik 110 kg/ağaç başına verimi en yüksek ürün olarak dikkat çekmektedir. Üçüncü sırada ise 81 kg/ağaç ile anason gelmektedir.

8.3. Hayvansal Üretim

İlçede 2018 yılında hayvansal üretim istatistikleri TÜİK resmi istatistik programı kapsamında elde edilen en güncel veriler ile derlenmiştir. Hayvancılık istatistikleri canlı hayvan sayıları, hayvansal üretim, arıcılık, tavukçuluk, kırkılan ve sağılan hayvan istatistikleri alt başlıkları şeklinde verilmiştir.

8.3.1.Canlı Hayvan Sayıları

Canlı hayvan sayılarına ait istatistiklere bakıldığında ilçede 2018 yılı itibarıyla en fazla Koyun (Yerli Ve Diğerleri) varlığının olduğu görülmektedir. İlçede 2018 yılı sonunda 56 bin civarında koyun 6 bin civarında Süt Sığırları (Saf Kültür) bulunmaktadır. Bunları sırasıyla Buzağı Ve Dana takip etmektedir. İlçede hayvancılık önemli geçim kaynaklarında birisidir.

Tablo 10 Canlı Hayvan Sayıları, Adet, 2018

	Yunak	Konya	İlçe Payı(%)
Koyun (Yerli Ve Diğerleri) 2 Ve Daha Yukarı Yaşta	40.455	1.200.922	3,37
Koyun (Yerli Ve Diğerleri) 12 - 24 Ay Arası (Dişi Ve Erkek)	9.187	246.729	3,72
Koyun (Yerli Ve Diğerleri) 6 Aydan Küçük (Dişi Ve Erkek)	6.172	71.623	8,62
Süt Sığırları (Saf Kültür)	5.857	388.755	1,51
Koyun (Yerli Ve Diğerleri) 6 - 12 Ay Arası (Dişi Ve Erkek)	3.180	183.898	1,73
Buzağı Ve Dana (Sığır Saf Kültür)	2.250	180.330	1,25
Koyun (Merinos)	2.115	190.255	1,11
Süt Sığırları (Kültür Melezi)	1.984	124.857	1,59
Koyun (Merinos) 12 - 24 Ay Arası (Dişi Ve Erkek)	1.950	66.424	2,94
Saf Kültür Sığırları	1.627	101.100	1,61
Buzağı Ve Dana (Sığır Kültür Melezi)	1.102	56.540	1,95
Koyun (Merinos) 6 Aydan Küçük (Dişi Ve Erkek)	735	12.419	5,92
Koyun (Merinos) 6 - 12 Ay Arası (Dişi Ve Erkek)	705	28.740	2,45

	Yunak	Konya	İlçe Payı(%)
Melez Sığırlar	662	41.110	1,61
Keçi (Kıl Keçisi Ve Diğerleri) 2 Ve Daha Yukarı Yaşta	592	150.211	0,39
Süt Sığırları (Yerli)	445	13.567	3,28

Kaynak: TÜİK,2019

8.3.2.Hayvansal Üretim Miktarları

Hayvansal üretim istatistiklerine detaylı bakıldığında en fazla hayvansal üretimin 2018 yılı itibariyle Sığır Sütü (Kültür) (Manda Sütü Hariç) kaynaklı olduğu görülmektedir. İlçede aynı yıl toplam 16 bin ton sığır sütü elde edilmiştir. İkinci en yüksek hayvansal üretim Sığır Sütü (Kültür Melezi)dür. Yıl içerisindeki toplam üretim miktarı 3500 bin ton civarındadır. Bunları sırasıyla koyun sütü takip etmektedir.

Tablo 11 Hayvansal Üretim Miktarları, Ton,2018

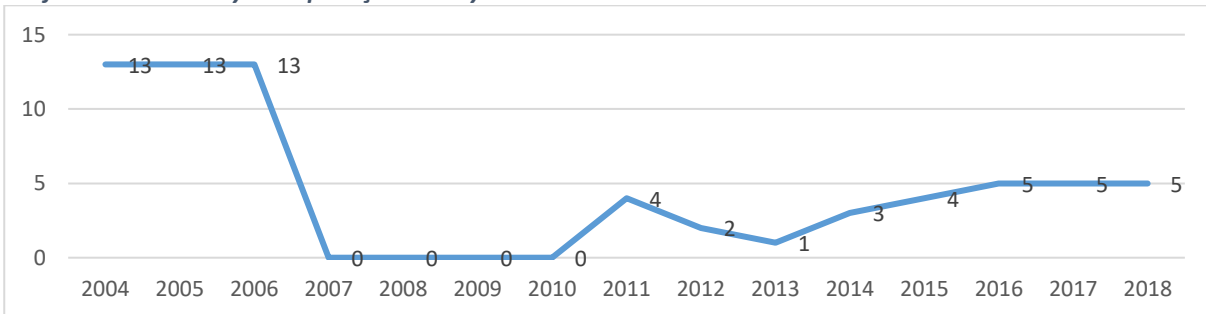
	Yunak	Konya	İlçe Payı(%)
Sığır Sütü (Kültür) (Manda Sütü Hariç)	16.123	1.036.798	1,56
Sığır Sütü (Kültür Melezi) (Manda Sütü Hariç)	3.419	231.514	1,48
Koyun Sütü, Yerli Ve Diğerleri, İşlenmemiş	2.767	80.120	3,45
Arılar (Kovan Halinde), Yeni Tip	281	108.967	0,26
Sığır Sütü (Yerli) (Manda Sütü Hariç)	235	11.453	2,05
Yapağı (Yerli Ve Diğerleri), Hayvancılık	96	2.759	3,46
Koyun Sütü, Merinos, İşlenmemiş	59	5.975	0,99
Keçi Sütü (Kıl Keçisi Ve Diğerleri), İşlenmemiş	46	11.175	0,41
Yapağı (Merinos), Hayvancılık	17	894	1,85
Doğal Bal	3	1.090	0,26
Keçi Kılı, Hayvancılık	1	180	0,52

Kaynak: TÜİK,2019

8.3.3.Arıcılık Faaliyeti Yapan İşletme Sayısı

İlçede 2004 -2018 yılları arasındaki işletme sayıları aşağıdaki tabloda zaman serisi olarak verilmiştir. Yıllar itibariyle arıcılık faaliyeti yapan işletme sayılarına bakıldığında ilçede son yılda 5 aktif işletme vardır. Son yıllara sayı giderek artmaktadır.

Grafik 6 Arıcılık Faaliyeti Yapan İşletme Sayısı

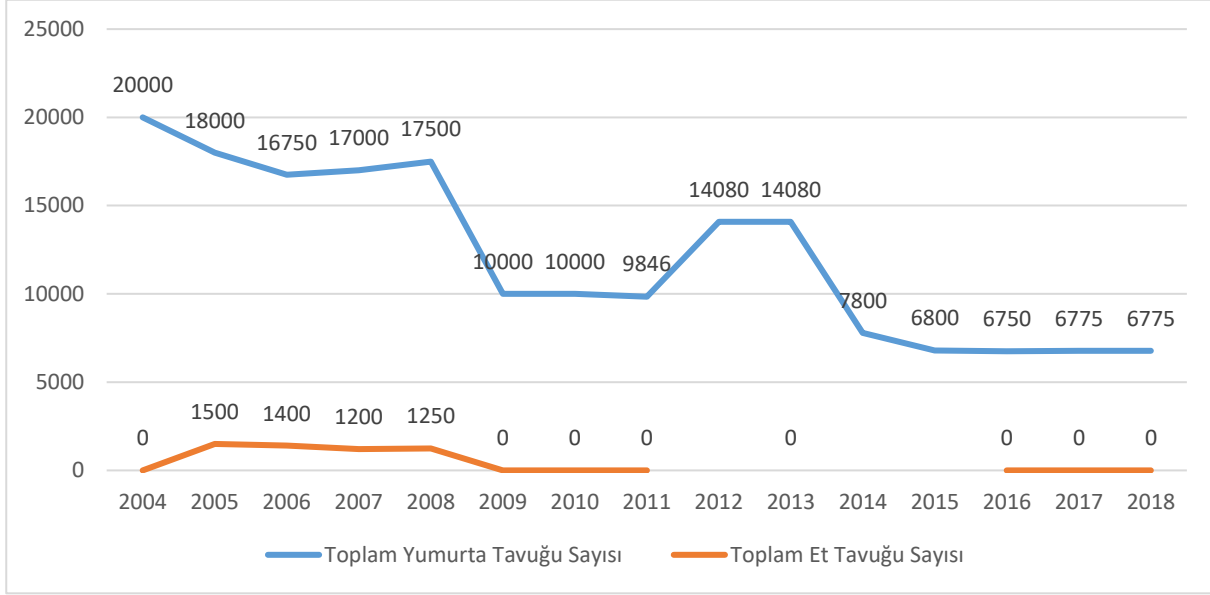


Kaynak: TÜİK,2019

8.3.4.Tavukçuluk

İlçede 2004-2018 yılları arasındaki tavukçuluk istatistikleri aşağıdaki tabloda verilmiştir. Buna ilçede 2018 yılı itibariyle 6775 adet yumurta tavuğu bulunmaktadır. İlçede önceki yıllarda var olan et tavuğu son yıllarda yetiştirilmemektedir.

Grafik 7 Yıllar İtibariyle Tavuk Sayıları

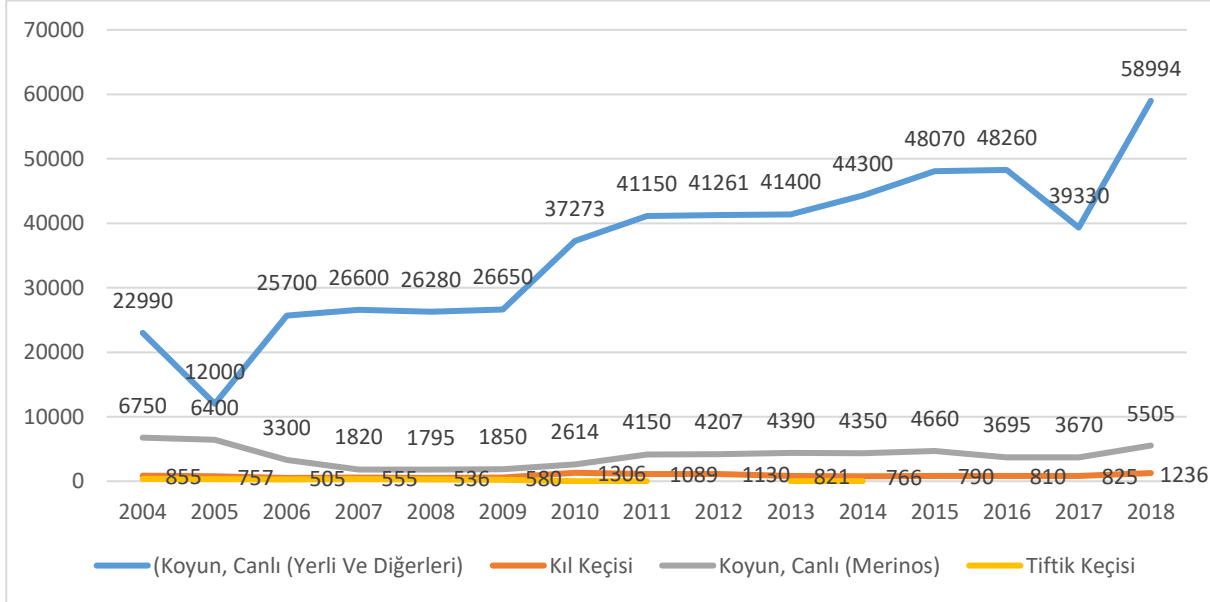


Kaynak: TÜİK,2019

8.3.5. Kırkılan Hayvan Sayısı

İlçede 2004-2018 yılları arasında kırkılan hayvan sayılarına ait istatistikler aşağıdaki tabloda paylaşılmıştır. Buna göre 2018 yılı itibariyle ilçede 59 bin civarında yerli koyun kırkılırken 5 bin civarında merinos koyun kırılmıştır. Son 2 yılda kırkılan koyun sayısında bir artış olduğu görülmektedir.

Grafik 8 Yıllar İtibariyle Kırkılan Hayvan Sayısı

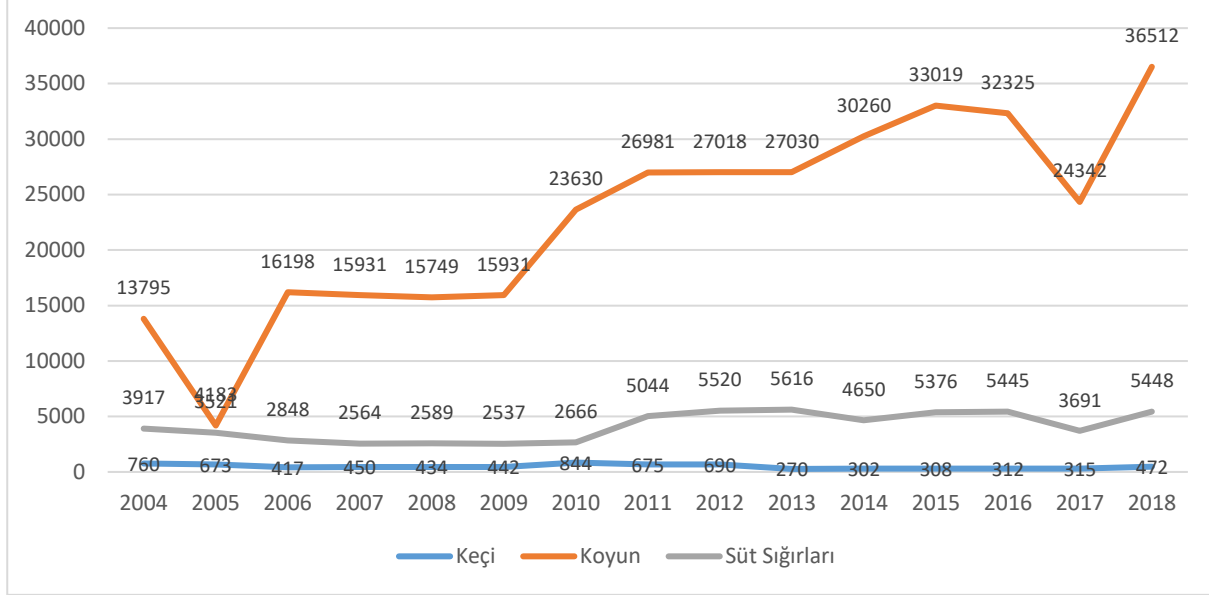


Kaynak: TÜİK,2019

8.3.6.Sağılan Hayvan Sayısı

İlçede 2004-2018 yılları arasında sağılan hayvan sayılarına ait istatistikler aşağıdaki tabloda paylaşılmıştır. Buna göre 2018 yılı itibariyle ilçede 36 bin civarında koyun sağılmıştır. Yine aynı yıl 5448 adet süt sığırları sağılırken 472 adet keçi sağılmıştır. Son yıllarda sağılan koyun sayısında bir miktar artış yaşanmaktadır.

Grafik 9 Yıllar İtibariyle Sağılan Hayvan Sayısı



Kaynak: TÜİK,2019

9. TURİZM

9.1. Geceleme İstatistikleri

2017 yılı Belediye belgeli ve işletme belgeli turizm istatistiklerine aşağıda verilmiştir. Buna göre 2017 yılında belediye belgeli tesislere toplam 7048 turist gelirken 8613 konaklama yapılmıştır. Yabancıların ortalama kalış süresi 1,03 gün iken yerlilerin ortalama kalış süresi 1.23 gündür. Doluluk oranlarında ise yabancı doluluk oranı %0,42 yerli doluluk oranı%29,49 olmuştur.

9.2. İlçe Turizm Envanteri Tablosu

Tablo 12 Yunak Turizm Envanteri Tablosu

Varlık Adı	Varlık Türü	Varlık Yeri
Sit Alanları		
Adakasım Höyüğü (I. Derece Arkeolojik Sit Alanı)	Arkeolojik Sit	Yunak
Birimler Yaylası Tümülüsü (I. Derece Arkeolojik Sit Alanı)	Arkeolojik Sit	Yunak
Eski Cami Tepesi Höyüğü (I.Derece Arkeolojik Sit Alanı)	Arkeolojik Sit	Yunak
Eski Mezarlık Höyüğü (I. Derece Arkeolojik Sit Alanı)	Arkeolojik Sit	Yunak
Hacıbekirin Höyüğü Tümülüsü (I. Derece Arkeolojik Sit Alanı)	Arkeolojik Sit	Yunak
İkiztepe Tümülüsü (I. Derece Arkeolojik Sit Alanı)	Arkeolojik Sit	Yunak
İmamoğlu Höyüğü (II. Derece Arkeolojik Sit Alanı)	Arkeolojik Sit	Yunak
Kale Höyük (I. Derece Arkeolojik Sit Alanı)	Arkeolojik Sit	Yunak
Kale Örenyeri (I. Derece Arkeolojik Sit Alanı)	Arkeolojik Sit	Yunak
Kale Tümülüsü (I. Derece Arkeolojik Sit Alanı)	Arkeolojik Sit	Yunak
Karahasanın Tümülüsü (I. Derece Arkeolojik Sit Alanı)	Arkeolojik Sit	Yunak
Kışla Yaylası Örenyeri (I. Derece Arkeolojik Sit Alanı)	Arkeolojik Sit	Yunak
Kızılkuyu Höyüğü (I. Derece Arkeolojik Sit Alanı)	Arkeolojik Sit	Yunak

Varlık Adı	Varlık Türü	Varlık Yeri
Kömürlü Höyüğü Tümülüsü (I. Derece Arkeolojik Sit Alanı)	Arkeolojik Sit	Yunak
Mezarlık (II. Derece Arkeolojik Sit Alanı)	Arkeolojik Sit	Yunak
Mezarlık Tümülüsü (I. Derece Arkeolojik Sit Alanı)	Arkeolojik Sit	Yunak
Ufakpınarlar Tümülüsü (I. Derece Arkeolojik Sit Alanı)	Arkeolojik Sit	Yunak
Üçhöyük Tümülüsü (I. Derece Arkeolojik Sit Alanı)	Arkeolojik Sit	Yunak
Üçkuyu Höyüğü (I. Derece Arkeolojik Sit Alanı)	Arkeolojik Sit	Yunak
Yayla Höyüğü Tümülüsü (I. Derece Arkeolojik Sit Alanı)	Arkeolojik Sit	Yunak
Yeşiltepe Höyüğü (I. Derece Arkeolojik Sit Alanı)	Arkeolojik Sit	Yunak
Yol Ayrımı Tümülüsü (I. Derece Arkeolojik Sit Alanı)	Arkeolojik Sit	Yunak
Yunak Yaylası Höyüğü (II. Derece Arkeolojik Sit Alanı)	Arkeolojik Sit	Yunak
Eski Mezarlık	Mezarlık	Yunak
Tarihi Yapılar		
Merkez Camii (Yunak)	Cami	Yunak
Piribeyli Beldesi Merkez Camii	Cami	Yunak
Tarihi Çeşme	Çeşme	Yunak
Yeraltı Sığınakları	Sığınak	Yunak
Tabiat Alanları		
Taşkınlar Yaylası	Yayla	Yunak
Yunak Yaylası	Yayla	Yunak

* Türkiye Bilimler Akademisi Veri Tabanı, Vakıflar Genel Müdürlüğü Veri Tabanı, Türk Tarih Kurumu Veri Tabanı, Kültür ve Turizm Bakanlığı Veri Tabanı,

Sit Alanları

Kızılkuyu Höyüğü (I. Derece Arkeolojik Sit Alanı)

Yunak-Turgut Köyü yol kavşağının güneyinde bulunmaktadır. Kazılarda Kalkolitik, İTÇ, keramik parçalarına rastlanmıştır.

Üçkuyu Höyüğü (I. Derece Arkeolojik Sit Alanı)

Yunak-Çeltik karayolunun 10.km'sinde bulunmaktadır. Höyüğün yarıya yakın kısmı tahrip edilmiştir. Kazılarda Kalkolitik ve İTÇ, Son Tunç çağı keramik parçaları bulunmuştur.

Tabiat Alanları

Taşkınlar Yaylası

Kale ve şehir harabeleri bulunmaktadır.

10. ERİŞİLEBİLİRLİK

2013 yılında MEVKA koordinasyonunda hazırlanan erişilebilirlik analizinde TR 52 Bölgesi ilçeler ölçeğinde belirtilen yöntem marifeti ile erişilebilirlik çalışması yapılmış, farklı ulaşım modlarına göre ve belirlenmiş erişim merkezlerine göre farklı erişilebilirlik endeks ve haritaları çıkarılmıştır. Erişilebilirlik çalışması kapsamında ayrıca ilçeler ölçeğinde kara, deniz, hava ve demiryolu ulaşım modlarının tümünün endekse olan etkileri de hesaba katılarak sentez erişilebilirlik endeksi ve haritası da ortaya çıkarılarak değerlendirilmiştir.

TR 52 Bölgesi sınırları içerisinde kalan iki il; Konya ve Karaman, ilçeleri çerçevesinde karayolu erişilebilirlikleri açısından irdelendiğinde, Konya İli merkez ilçelerinden çepere doğru azalan bir erişilebilirlik görülmektedir. Karayolu altyapısı ortalaması açısından yüksek standartlara sahip olan bölgenin erişilebilirlik endeksleri 25 ile 100 arasında tespit edilmiş, bölgede erişilebilirlik endeksinin ise genellikle 50'nin üzerinde olduğu görülmektedir.

Bütünleşik erişilebilirlik analizi bağlamında TR 52 bölgesinin nüfus açısından da lider merkezleri olan Meram, Selçuklu ve Karatay en erişilebilir noktalar. Bu merkezler dışında erişilebilirliği öne çıkan merkezler aynı zamanda kara ve demiryolu güzergâhları açısından da erişilebilirliği ortalama ya da ortalamanın da üzerinde olan merkezlerdir.

İlçenin bu analiz çalışmasında farklı ulaşım modlarına göre erişilebilirlik düzeyleri aşağıdaki tabloda detaylı olarak verilmiştir.

Tablo 13 İlçenin Erişilebilirlik Düzeyi,2013

	Karayolu erişilebilirlik endeksi	Havayolu erişilebilirlik endeksi	Demiryolu erişilebilirlik endeksi	Mersin limanına erişim endeksi	İzmir limanına erişim endeksi	Limanlara erişim	Nüfus merkezlerine erişim endeksi	Bütünleşik erişim endeksi (kara-hava-deniz)
Yunak	33	42	9	25	45	35	40	32

Kaynak: Konya Karaman İlleri (TR 52 Bölgesi) Bölgesel Ulaşım Stratejisi Belgesi,2013

11. DİĞER HUSUSLAR

İlçeye ilişkin tespit edilen diğer sorunlar aşağıda belirtilmiştir:

- İlçede 36 mahallenin 33 ünde spor faaliyetlerinin yapılabileceği alanların yetersizliği vurgulanmıştır. Ayrıca diğer sosyal tesislerin yetersi olmasında ilçedeki önemli problemlerden bir tanesidir.
- Meraların ıslahının yapılarak kullanıma açılması tarım ve hayvancılık açısından önemlidir. Ayrıca meralar için kadastro hizmeti güncellenmesi, gerektiği vurgulanmaktadır.
- Karayayla, Saray, Kuzören, Sülüklü ve Yeşilyayla mahallelerinde fabrika kurulması ihtiyacı dile getirilmiştir.
- İlçede şebeke suyu yetersiz, kanalizasyon altyapısı eksik ve sulama konusunda su sıkıntısı vardır.
- Arazi yollarının stabilize hale getirilmesi ve köy içi yolların parke taşı ile iyileştirilmesi de ilçede öne çıkan ulaşım problemlerindedir.
- Köyden mahalleye dönüşen tüm mahallelerde güvenliğin sağlanmasına yönelik tedbirlerin alınması gerektiği belirtilmiştir.

12. GZFT

GÜÇLÜ YANLAR	ZAYIF YANLAR	FIRSATLAR	TEHDİTLER
1.DOĞAL YAPI			
Coğrafi anlamda merkezi konumda olması	İl merkezine uzak olması		Toprak erozyonunun olması
	Orman alanlarının çok az olması		Yeraltı sularının seviyesinin düşmesi
2.DEMOGRAFİK YAPI			
Yurt dışında çalışan vatandaşların Yunak ilçe merkezine ya da köylere gelir transferi	Ailelerin çocuklarına daha iyi bir eğitim aldırabilmeleri amacı ve sanayi alanlarının olmaması nedeni ile nüfusun göç etmesi		Göç nedeniyle iş gücü kaybının olması
	Sosyal imkânların yetersiz ve sosyal yaşantının zayıf olması		İlçe dışında Akşehir’de yaşama eğilimi
	Yurt dışında ikamet eden ve çalışan vatandaşların ilçe ekonomisine katkılarının yetersiz olması		
3.EKONOMİK YAPI			
3.1.TARIM			
Geniş tarım arazilerine sahip olunması	Sulanabilir alanların azlığı	Sulak alanların ıslah edilmesiyle yer altı su kaynakları iyileştirilebilme imkanı	Yer altı su seviyesinin düşmesi, tarım alanlarının azalması ve kuraklık
Tohum ekiminin yapıyor olması	Tarımsal yönlendirme ve ürün çeşitliliği konularında yetersiz kalınması		
Şekerpancarı üretimi yönünden önemli konumda olması		Tohumculuk potansiyeli	Hayvancılığın gerileme eğiliminde olması
Mısır ve patates ekimi yönünden avantajlara sahip olması	Geleneksel tarımın devam etmesi	Geniş alanlarda modern tekniklerle ürün planlaması yapılabilecek potansiyelin olması	
Tarımda sürdürülebilirlik alternatif ürünlerin ekiminin yaygınlaştırılması	Hayvancılık ve ürün işleme altyapısının eksik olması		
Tarımsal makineleşmenin ileri derecede olması			
Geniş mera alanları ve yem bitkisi ekim alanlarının uygunluğu bakımından hayvancılığa elverişli yapının olması			

GÜÇLÜ YANLAR	ZAYIF YANLAR	FIRSATLAR	TEHDİTLER
3.2.SANAYİ			
Tarıma dayalı sanayi yatırımlarında arazi temininin kolay olması	İlçede sanayinin gelişmemiş olması	Tarıma dayalı sanayinin gelişmesi	
Merkezi illere olan yakınlığı ile coğrafi şartların uygun olması nedeniyle sanayi ve üretime dayalı fabrikalar için uygun altyapıya sahip olması	İl merkezine çok uzak olması, ana ulaşım yollarına uzak olması		
Özel sektör yatırımcısı açısından yeterli finans kaynaklarına sahip olması			
Yem, un ve süt ürünleri üretimine yönelik tesislerin kurulabilmesi için yeterli hammadde üretiminin olması			
3.3.HİZMETLER			
Coğrafi anlamda merkezi konumda olması ve birçok ile yakın olması	İl merkezine çok uzak olması, ana ulaşım yollarına uzak olması ve yolların kötü olması	Ankara-Antalya karayolunun ilçeden geçmesi	Akşehir gibi gelişmiş bir ilçeye yakın olunması (Sermaye göçüne sebep olmaktadır)
Özel sektör yatırımcısı açısından yeterli finans kaynaklarına sahip olunması	Eğitim sektöründe öğretmen açığının olması	Rüzgar (Mavi Nokta) alan bir yer olması	
	Sağlık tesislerinin yetersiz olması		
	İl merkezine uzak bir ilçe olması nedeniyle hizmetin geç ulaşması, düşük nüfus potansiyeli nedeniyle yatırımların az yapılması		

13. SONUÇ VE DEĞERLENDİRME

1953 yılında ilçe olan Yunak geniş tarım alanlarının varlığı ve hayvancılık potansiyeli ile son derece bakir imkanlar içeren bir ilçedir. Ancak yerel potansiyelin yeterince değerlendirilememesi ve var olan su kaynaklarının modern tekniklerle tarım için kullanılamaması ilçenin ekonomik yapısını olumsuz olarak etkilemekte ve göçe neden olmaktadır.

İlçede ekonomik kalkınma hareketinin kısa sürede ivme kazanabilmesi için öncelikle modern sulama tekniklerinin tanıtımına ve bu tekniklerin getirdiği avantajları gösterecek örnek projelerin desteklenmesine ihtiyaç bulunmaktadır.

Yunak'ta en önemli sorunlarından bir tanesi de okulların bakımsızlığı ve eğitim araç ve gereçleri açısından yetersiz oluşudur. İlave olarak mahallerin kanalizasyon sorunları da ön plana çıkmaktadır.